



Pág. 14

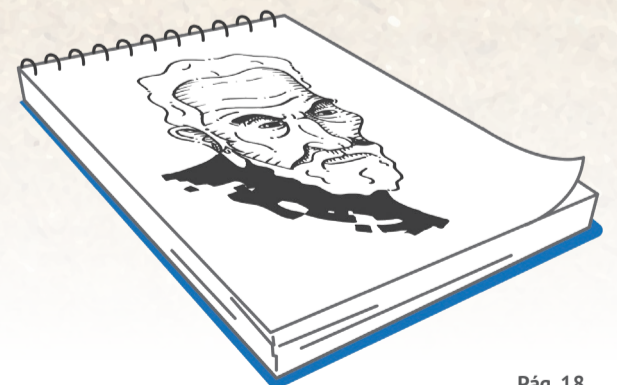
En el marco de la proyección social institucional y de donar cierta cantidad de juguetes en Navidad, los estudiantes de la tecnología en Diseño Gráfico Publicitario de Uniremington (metodología virtual), además de aplicar todos sus conocimientos, elaboran juguetes con alma y corazón. Emulan a Gepetto, el famoso carpintero, quien, con amor y dedicación creó su fantástica obra maestra, conocida universalmente como: ¡Pinocho!



Pág. 12

## Un plus para educar

- "Profe, si yo no aprendo como usted me enseña, ¿por qué no me enseña como yo aprendo?". Esta reflexión nos lleva a un mundo diferente donde el estudiante es el protagonista y no el profesor. Desde este punto de vista, el profesor transmite y deja en los estudiantes su conocimiento hasta que se apropien de él.



Pág. 18

## ¡Es que dibujar, no es lo mío!

Es simplemente un complejo. ¡Dibujar no es un talento con el que se nace! Es una habilidad que se adquiere con la práctica y la disciplina, al igual que tocar la guitarra o bailar ciertos ritmos; es algo que con pasión y dedicación se puede aprender.



**UNIREMINGTON**<sup>®</sup>  
CORPORACIÓN UNIVERSITARIA REMINGTON  
RES. 2661 MEN JUNIO 21 DE 1996



# PASEO BOLÍVAR

## La nueva cara del centro de Medellín

Celebramos la transformación del centro de la ciudad de Medellín para que los ciudadanos disfruten los espacios que invitan a la sana convivencia e integración de todos los actores que pertenecemos y confluimos en este lugar.

Señor alcalde, Federico Gutiérrez Zuluaga: agradecemos su evidente gestión, porque usted cumple lo que promete.

Estamos seguros que la nueva cara del Paseo Bolívar fortalecerá el impacto positivo de nuestra región en el ámbito nacional e internacional.

▪ OBVIAMENTE, MÁS DE 100 AÑOS COMO ORGANIZACIÓN, NOS HACEN BUENOS ▪

 **PBX: 322 10 00**  
[www.uniremington.edu.co](http://www.uniremington.edu.co)



Vigilada Mineducación

**LAU**  
DEL CENTRO



# Editorial Presidencia



**Jorge Vásquez Posada**  
Presidente de la  
Corporación Universitaria Remington

## Culminación de actividades académicas 2018

Hemos trajinado un año más, desarrollando actividades de formación que han permitido disfrutar del conocimiento, como una forma que pregona nuestra libertad. El aprendizaje es la brújula del progreso y del crecimiento humano que nos abre la mente para encontrar sentido de vida. Sin dudar, vamos para adelante, porque aún no hemos logrado una plena cobertura de educación superior, aunque sí hemos acortado el camino hacia la meta ideal. En este propósito, toda la comunidad académica y universitaria hemos trabajado con entusiasmo y alegría buscando ser cada día mejores ciudadanos al servicio del colectivo comunitario.

A los estudiantes de Uniremington extendo mi especial reconocimiento por su dedicación, responsabilidad y el buen comportamiento durante el año académico que concluye. A los docentes y tutores los convoco a que continúen con el mismo entu-

siasmo y ética que lo han venido haciendo, ya que necesitamos una academia crítica y entusiasta gozando mediante el conocimiento y la cultura. Por su parte, a los directivos de la institución y al personal administrativo y de servicios, también expreso mi particular reconocimiento porque han sabido mantener la pujanza para que el Plan de Desarrollo propuesto logre las metas propuestas. En efecto, el proceso de acreditación de diversos programas académicos sigue en marcha con sus trámites formales ante el CNA, lo cual nos hace optimistas en cuanto a que en 2019 se tendrán logros muy importantes.

Es válido resaltar que seguimos madurando con paso firme en nuestras tres metodologías de educación: presencial, a distancia y virtual, con una gran cobertura nacional. Hoy, ser Uniremington es un orgullo que nos impulsa al progreso personal y comunitario, siempre adelante con paso de vencedores. Hoy, obviamente, más de 100 años como Organización, nos hacen buenos, consolidando la **acreditación social** que actualmente ostentamos.

Finalmente, los invito a que aprovechemos el receso navideño para reflexionar con nuestras familias y amigos, haciendo un alto en el camino que nos retroalimiente y refresque espiritualmente. Tengámonos confianza, creamos en nosotros mismos para servirnos sin egoísmo, sin odios y con humildad. Sigamos trabajando por Colombia, sin tregua, hasta que la logremos renovar en toda su dimensión y así disfrutar de un país más

justo, libre, feliz y en paz. Elevamos plegarias a Dios para que nos de ánimo y salud, además de que nos ilumine por los senderos del bienestar y el progreso.

## Recuperación del centro de Medellín

Al concluir el presente año es justo reconocerle al señor Alcalde de Medellín, Federico Gutiérrez Zuluaga, el gran esfuerzo que ha hecho por transformar el centro de nuestra querida ciudad, procurando hacerlo más amable, aportándole más espacio público a tantas personas que habitan los municipios del Valle de Aburrá, porque, a decir verdad, el sector del centro de la capital antioqueña es también, por historia y tradición, el centro de esta región de nuestro departamento.

Precisamente, en el núcleo del centro de Medellín, el Parque Berrio, se fundó la ciudad. Además, casualmente, en este sector nació nuestra Organización Remington en el siglo pasado. Y hoy, sus sedes académicas y administrativas de educación superior –Uniremington– se han consolidado en esta zona como lo que denominamos “campus universitario en altura”. Incluso, no en vano, un identificativo actual de Uniremington es: **“La U del centro”**.

Nuestra invitación institucional y ciudadana es a que, realmente, cuidemos el centro de la ciudad y todo su amueblamiento, incluyendo el metro y

la Plaza Botero, entorno cultural que enriquece y desarrolla el romanticismo.

Por otra parte, esperamos que, con el pasar de los días, el crecimiento económico genere más puestos de trabajo y podamos albergar más habitantes sin niveles de pobreza vergonzosos. Vale anotar que el desarrollo turístico de la ciudad es galopante y con ello se irá logrando más bienestar para la comunidad.

En suma, el desarrollo del centro de Medellín es un compromiso de todos. Y, desde luego, debe estar amparado por una política de gobierno municipal prospectiva, y porque no, departamental, para así mantener este sector de manera impecable, recobrándonos como la tradicional “tacita de oro” en la ciudad de la eterna primavera.

## ¡Ánimo colombianos: optimismo y creatividad!

Recientes sondeos de opinión ratifican la incertidumbre de la gobernabilidad presidencial en cuanto a proyectos en los diferentes sectores que nos preocupan a los colombianos. Es de reconocer que cada Gobierno tiene su personalidad y dinámica de acción; ninguno tiene que parecerse a otro que le antecede y eso es claro. Sin embargo, nos parece que hay que autoevaluar con madurez política las tensiones actuales para tomar los correctivos inmediatos que se requieran, porque el mundo de hoy supera la velocidad del sonido y

recuperar terreno no se hace tan simple.

En este contexto, confiamos en el vigente Presidente de la República y su equipo de gobierno, porque son demócratas de principios y de formación, y ese es nuestro patrimonio institucional. Lamentamos, eso sí, que la campaña presidencial haya polarizado tanto al país y que sea dicho aspecto el que haya generado el ambiente actual. En varias oportunidades llamamos la atención sobre el particular; de hecho, son errores que se cometen y no hay más remedio que enfrentarlos con carácter, con talante, energía y creatividad.

En general, consideramos que la oculta reforma tributaria no es la apropiada para el momento; se debe reorganizar el gasto y reestructurarse el presupuesto, enfatizando en el crecimiento económico y desarrollo empresarial, ya que de esta forma el país crecerá y, consecuentemente, en su aspecto tributario. Dejemos entonces el inmediatez a un lado y demosle seguridad al país. No todo está consumado para que magnifiquemos la actual coyuntura con un déficit fiscal que, con responsabilidad social más que con tecnocracia, pueda manejarse. Por lo mismo, las bancadas en el Congreso de la República deben unirse para aportar soluciones rápidas sin politiquería barata y no buscar pescar en río revuelto para las próximas elecciones de 2019. ¡Ánimo colombianos: optimismo y creatividad!

**¡Una feliz Navidad 2018 y un próspero 2019!... de colega y amigo.**

## Institucionalidad Uniremington

### MISIÓN

La Corporación Universitaria Remington es una institución de educación superior privada, profesionalizante, orientada a la docencia, que cumple en términos de alta calidad, con las funciones de docencia, investigación y extensión, con cobertura nacional y proyección internacional de programas académicos en las modalidades presencial, a distancia y virtual, en los diferentes niveles de la educación superior para la formación integral de la persona con competencias profesionales, visión global y valores éticos, morales, políticos, económicos, ambientales y culturales.

### VISIÓN

La Corporación Universitaria Remington en el año 2026 será una institución de educación superior con altos estándares de calidad en el desarrollo de programas académicos presenciales, virtuales y a distancia, con innovaciones pedagógicas, para que su oferta educativa sea pertinente, atractiva y flexible, comprometida con el desarrollo social, el medio ambiente y con proyección internacional.

### VALORES

- ◆ Obediencia a la institucionalidad
- ◆ Comportamiento ético
- ◆ Solidaridad
- ◆ Respeto
- ◆ Libertad
- ◆ Tolerancia
- ◆ Valoración del espacio ambiental
- ◆ Responsabilidad social en lo público y lo privado



# Editorial Rectoría



**Arcadio Maya Elejalde**

Rector Uniremington

Al finalizar 2018 podemos expresar un balance enmarcado por la satisfacción, sustentada en diversos logros institucionales alcanzados en el transcurso de este año en el que se plasmaron retos de gran importancia en los aspectos académicos y administrativos. Indudablemente, es una labor mancomunada de todos los estamentos de Uniremington que ha dado los mejores frutos.

Hemos cumplido, día a día, con la misión de formar profesionales de calidad; igualmente, la sociedad se ha enriquecido con nuevos graduados que han egresado con un agudo sentido de las realidades sociales del país y con la suficiente capacidad de intervención ante las problemáticas que surgen en las comunidades de sus entornos.

Ahora bien, no basta con formar profesionales con excepcionales competencias. El valor agregado debe reflejarse mediante una formación integral que conciba las diferentes facetas del ser humano, eje en el que centro mi reflexión editorial.

Más allá de esgrimir mi pensamiento como Rector de Uniremington, enfatizo en que, como individuos y ciudadanos, nos debemos al fomento de espacios que fortalezcan la interacción, que enriquezcan los diálogos y sanos debates, además que amplíen nuestra visión sobre el mundo y su evolución constante. Consecuentemente, ello debe impulsar a facilitar un análisis humanizado de las situaciones de conflicto de nuestros semejantes para entender mucho mejor su realidad y todo lo que ella conlleva. Por supuesto, cada quien debe ser gestor de espacios educativos en procura de darle mayor dinamismo y coherencia a su labor institucional y fortalecer, por ende, nuestro objetivo misional.

## La autoevaluación...

Tal como lo esbocé al principio, en Uniremington nos impusimos un año de cruciales retos, entre los cuales **se destaca la autoevaluación** como una **gestión transversal** a las actividades diarias institucionales y que aporta al mejoramiento continuo de nuestras áreas académicas y administrativas. Hoy, puedo afirmar que hemos logrado esta meta, lo cual nos impulsa a generar más y mejores oportunidades educativas, adaptadas a las necesidades sociales y a continuar en la búsqueda de la excelencia, ofertando programas con altos estándares

de calidad en las tres metodologías educativas: presencial, distancia y virtual; lo que también nos acerca a la acreditación de alta calidad por parte del Ministerio de Educación Nacional.

## Gracias...

Extiendo mis agradecimientos al equipo interdisciplinario de trabajo que conforma la Corporación Universitaria Remington – Uniremington. Reitero: es un 2018 pleno en la cosecha de buenos frutos que son el resultado del compromiso constante y la responsabilidad de cumplir con los objetivos propuestos. Es loable el aporte de que cada uno de ustedes para que hoy podamos tener certeza de nuestros avances institucionales, allanando el camino hacia la acreditación de alta calidad de nuestros programas académicos.

Gracias a cada una de las personas que integra la comunidad académica Uniremington por su apoyo y ser gestores de prospectivas que van en bien de nuestros estudiantes y del desarrollo social y cultural de nuestro país, en lo cual, estoy seguro, seremos protagonistas constantes.

## Para 2019...

Convoco a la comunidad universitaria Uniremington para que en 2019 mantengamos nuestro dinamismo y conservemos la capacidad de adaptación al cambio; los invito a que seamos constantes en las buenas prácticas institucionales y en la innovación en el servicio, siendo coherentes con el ser y el hacer, valores esenciales para garantizar mayores logros en los roles que desempeñamos.

Una de nuestras mayores aspiraciones debe circunscribirse a incrementar nuestro aporte académico y social a la región, el país y dar unos pasos seguros para empezar nuestra proyección en el ámbito internacional, un gran reto que ya debe ser parte de nuestra mentalidad.

En suma, les deseo una feliz Navidad, con la satisfacción del deber cumplido. Igualmente, les auguro un 2019 muy próspero; que en el nuevo año puedan alcanzar todas y cada una de sus metas propuestas.

Siempre fraterno.



# El sentido de la Navidad...

PBRO. EDUARD JHONI MUÑOZ SÁNCHEZ - Asesor espiritual y capellán de Uniremington - emunoz@uniremington.edu.co

Todos sentimos en este tiempo una fuerza especial que nos invita a vivir la esperanza, el amor, la comprensión, el respeto, la sinceridad, el diálogo, la sencillez, la generosidad y la fe.

Es importante dentro de la vida cristiana saber sobre el verdadero nacimiento de Jesús, hijo de Dios. Por esta razón centraré mi mirada en la historia, apreciando el sentido real del lugar del nacimiento.

En efecto, diferentes narraciones “populares” acerca de la Navidad muestran diversos cuadros que no coinciden con los relatos del Evangelio. De hecho, no hallaremos en la Sagrada Escritura que María llegó a Belén casi a punto de dar a luz. Realmente, el texto afirma: **“Y sucedió que, mientras ellos estaban allí, se le cumplieron los días del alumbramiento”** (Lucas 2,6). Tampoco encontraremos en el Evangelio que José y María anduvieron, de casa en casa, y de posada en posada, buscando alojamiento. Esta es una simple deducción por el hecho inexplicable que María diera a luz en una cueva destinada para los animales, además que se afirma que no había para ellos lugar en la posada (Lucas 2,7).

## Algunos interrogantes

Es importante tener presente algunos interrogantes que surgen frente al hecho en mención:

• ¿Para qué llevó José a María hasta Belén?

• El varón, justo y previsor, ¿no fue capaz de preparar un lugar más decente para el alumbramiento de su esposa, sabiendo que ese niño era, nada menos, que el hijo de Dios?

• Si para los pueblos de Oriente era un deber sagrado la hospitalidad, ¿no resulta extraño que nadie le abriera las puertas a José?, ¿ni siquiera, aun observando el estado de María?

## Algunas respuestas

• Hubo una traducción incorrecta del vocablo griego *Katályma*, que la mayoría de las adaptaciones bíblicas la enlazan con los significados de: posada, albergue u hospedaje. Sin embargo, en el griego bíblico, esta expresión tiene otros significados sinónimos: habitación, cuarto, pieza o aposento. Es decir, se refiere a una parte especial de la casa, algo apartada o reservada.

• Para entender con más exactitud lo que narró el evangelista Lucas, es necesario que nos ubiquemos en el ambiente de la Palestina de entonces, donde las casas no contaban con varias habitaciones, como por lo general, pasa en la modernidad.

• Con la precariedad de las edificaciones en esa época,



Imágenes copipegadas de: <https://bit.ly/2qPBGol>, <https://bit.ly/2Bbj0Wg> y <https://bit.ly/2TngcMT> (Pixabay - Enlaces con técnica de acortamiento aplicado). Imágenes seleccionadas por el editor.

las viviendas de los pobres tenían solamente una habitación central en donde se acomodaban múltiples enseres y accesorios, como, por ejemplo: armarios, herramientas, asientos, la despensa, la cocina, etc. Y era un espacio, donde, llegada la noche, se extendían las esteras para el reposo nocturno de quienes moraban la casa.

• Además de la sala principal, las casas tenían adosado algún ambiente más pequeño y reservado, en ocasiones, empleado como depósito o para eventuales huéspedes. Incluso, era muy útil, sobre todo, cuando alguna mujer de la familia iba a dar vida a un nuevo ser, ya que en Israel, según su cultura, cuando una mujer daba a luz, esta que-

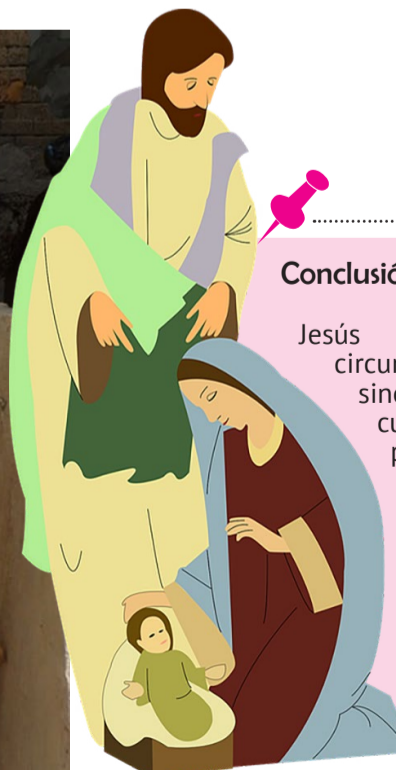
daba impura (por la pérdida de la sangre) durante 40 o 80 días, según fuera el sexo de la criatura (varón o mujer). Igualmente, los objetos que ella tocaba quedaban impuros. Y si alguien tocaba a la parturienta, o entraba en contacto con algún utensilio rozado por ella, también caía automáticamente en la impureza (Cf. Levítico 15, 19-24).

• Cuando el evangelista Lucas escribió que no había lugar en la *Katályma*, no se refería a una posada, tal como traducen ordinariamente las Biblias, sino que aludía a la habitación de una casa particular, que es realmente la posibilidad que ofrece esta palabra griega. Precisamente, al no estar la “*Katályma*” disponible, y llegada la hora del parto, José y María

decidieron retirarse a la gruta-establo que todas las casas de Belén tenían para albergar los animales. Correctamente, traducido Lucas 2,7, este dice: **“Y dio a luz a su Hijo Primogénito, lo envolvió en pañales y lo acostó en un pesebre, porque no tenían lugar en la sala”**.

En suma, después de ahondar un poco en cómo nace la historia de la Navidad, encontramos que, para los seres humanos, cristianos o no cristianos, creyentes o no creyentes, todos sentimos en este tiempo una fuerza especial que nos invita a vivir la esperanza, el amor, la comprensión, el respeto, la sinceridad, el diálogo, la sencillez, la generosidad y la fe, en un ambiente familiar, social, e incluso, universitario.

¡Les deseo una feliz Navidad!, así como un año nuevo lleno de bendiciones y de logros en bien propio, de nuestras familias y de nuestra gran familia Uniremington.



## Conclusión

Jesús nació pobre, no porque las circunstancias así lo hayan exigido, sino por una opción libre de José. Y cuando Jesús creció, decidió abrazar perpetuamente la pobreza, a la cual fue fiel durante su vida. Vivió pobre, compartió lo que tenía, se rodeó de los más necesitados, comía lo que le daban y murió en la más absoluta indigencia. Jamás exigió nada para Él. Y si alguien necesitaba su habitación, Jesús habitaba el establo.



# Consumo moderado de café Beneficios para la salud

CLAUDIA MARÍA RAMÍREZ BOTERO - claudia.ramirez@uniremington.edu.co / JAIRO LEÓN CARDONA JIMÉNEZ - jairo.cardona@uniremington.edu.co / CRISTIAN FELIPE RIVERA CARDONA - cristian.rivera@uniremington.edu.co (docentes investigadores de la Facultad de Ciencias de la Salud de Uniremington)

Estudios concluyen que el café, en nuestro planeta, es la bebida más popular después del agua. De hecho, anualmente, en el mundo se consumen cerca de 1.6 billones de tazas de café.

Según afirman especialistas, las razones que motivan el consumo del café radican en que esta bebida aumenta la capacidad de concentración, mejora la memoria, aumenta el rendimiento físico (1), además de su efecto sobre el sistema nervioso central, estimulando la actividad locomotora (1).



## Generalidades de la planta de café

- El café es el fruto del cafeto y pertenece a la familia de las rubiáceas.
- Es un arbusto de tronco recto que puede llegar a vivir 70 años.
- La producción se da después del quinto año. (2)
- Se conocen cuatro especies comerciales de café: arábigo, robusta, liberiano y excelso, así como otras especies económicas, no comerciales.
- En Colombia, la variedad de café que más se produce es la arábigo (suave, ácido y muy aromática). (3)

## Aspectos generales de la cafeína

- Es una purina denominada 1,3,7-trimetilxantina, la cual está presente en las semillas del cafeto, cacao (chocolate), en las hojas de té, hierba mate y guaraná.
- Esta sustancia se le adiciona a refrescos cola\* en una concentración máxima de 6 mg por onza. (2)
- Se clasifica como una droga natural de rápida y alta absorción (alrededor del 99 %).
- La concentración máxima en plasma se alcanza entre 15 y 120 minutos, distribuyéndose ampliamente alrededor de todo el organismo. El metabolismo se lleva a cabo en el hígado, una vez absorbida en el intestino delgado, la cafeína pasa a la circulación; posteriormente, se distribuye al cerebro y a todos los tejidos. Vale anotar que una gestante puede pasarla a su hijo en formación. (1)
- Se elimina mediante la orina, tardando en los adultos, entre tres y siete horas, pero en niños con sistemas hepáticos inmaduros se tarda hasta cien horas. (2)
- El mecanismo principal de la acción de la cafeína es el aumento en la transmisión nerviosa, en la cual se involucra la actividad del neurotransmisor dopamina, íntimamente relacionada con sensaciones de placer, relajación y procesos cognitivos. (2)

### Cibergrafía:

1. Cappelletti, S., Daria, P., Sani, G., & Aromatario, M. (2015). Caffeine: Cognitive and Physical Performance Enhancer or Psychoactive Drug? Current Neuropharmacology, 13(1), 71-88. Ver: <https://bit.ly/2OvZ6st> Recuperado el 23 de julio de 2018.
2. Ramírez Prada, Dianna Mayrene. (2010). Café, cafeína vs. Salud, revisión de los efectos del consumo de café en la salud. Universidad y Salud, 12(1), 156-167. Ver: <https://bit.ly/2PREAHc> Recuperado en 23 de julio de 2018.
3. Industria de los cereales y derivados. <https://bit.ly/2Jc1Eeh> Recuperado el 8 de noviembre de 2018.
4. Aguirre González, Juan Antonio (2016). Los Millennials y el consumo de café: el caso de Costa Rica. (The Millennials and coffee consumption: the case of Costa Rica). Tec.ac.cr. 10(2), 17-28. Ver: <https://bit.ly/2qCrUpC> Recuperado el 23 de julio de 2018.
5. Agudelo, Gloria M, Velásquez, Claudia M., Cardona, Olga L., Duque, Mauricio, Posada, Myriam, Pineda, Vanesa, & Suárez, Leonor E. (2008). Cambios en la presión arterial en un grupo de voluntarios normotensos después del consumo de diferentes dosis de café filtrado. Revista Colombiana de Cardiología, 15(6), 289-296. Ver: <https://bit.ly/2PLlq5L> Recuperado el 28 de julio de 2018.

\* "Una bebida de cola es un refresco usualmente saborizado con caramelo colorado, y que frecuentemente posee cafeína". Ver: <https://bit.ly/2qoliK3> (Nota del editor).



## Composición nutricional del café (en 1 gr)

Kcal	Proteína	Grasa	Carbohidratos	Potasio	Fósforo	Hierro	Calcio	Zinc	Magnesio
2,4	0,1 g	0,005 g	0,415 g	35,6 mg	3 mg	0,04 mg	1,42 mg	0,003 mg	3,3 mg

Tabla adaptada de: Vásquez de Plata G., Gómez E. 2006

## Contenido de cafeína por tipo de café (mg por taza de 5 oz)

	Tostado, molido por goteo	En cafetera de filtro	Café instantáneo	Descafeinado
Rango	60-180	40-170	30-120	Menos de 3
Promedio	115	80	65	

Fuente: Administración de Alimentos y Medicamentos de los EE. UU.

## Efectos y mecanismos de la cafeína

- Múltiples estudios dan cuenta de la relación de la cafeína con la memoria, las funciones intelectuales, las enfermedades neurodegenerativas, la diabetes tipo 2, la enfermedad hepática y el aumento de la resistencia física. (2)
- Al ser fuente de antioxidantes puede inhibir la inflamación y reducir el riesgo de enfermedades coronarias. (4)
- El consumo de dosis altas de cafeína se asocia con sintomatologías gastrointestinales (3), alteraciones en la concepción (2), aumento en la presión arterial (4) e interacción con el calcio, impidiendo su correcta absorción (2).
- En 2008, Agudelo y colaboradores encontraron en sujetos sanos normotensos no fumadores, que el consumo de café filtrado –máximo seis pocillos al día, de 100 ml cada uno (240 mg de cafeína, en total)– no produjeron cambios significativos en los niveles de presión arterial sistólica o diastólica. (5)
- En las personas, el consumo de café está asociado con un menor riesgo de padecer enfermedades de Parkinson, Alzheimer y otros padecimientos neurodegenerativos en adultos mayores, ya que se mantienen los niveles de dopamina ligados a la función neuronal (2). Adicionalmente, mejora la sensibilidad frente a la insulina, disminuyendo el peligro de desarrollar diabetes tipo 2.
- El efecto positivo en cuanto al rendimiento físico de la persona se explica por el aumento de la contractibilidad muscular al incrementarse los niveles de dopamina y adrenalina, lo que permite un flujo mayor de sangre oxigenada a los músculos. (1) Además, se estimula la lipólisis (ruptura de triglicéridos) y la oxidación de los ácidos grasos, aumentando la contractibilidad muscular y el ritmo cardíaco, causando taquicardia y arritmia. (1)
- Las dosis tóxicas y letales son relativas. El rango de tolerancia de consumo de cafeína oscila entre los 300 mg y 400 mg diarios (1,2), aunque se han reportado intoxicaciones, e incluso muertes, por consumo inferior a los 600 mg, posiblemente por la interacción de la cafeína con otras sustancias o por alteraciones y enfermedades del metabolismo humano.



Imágenes copipegadas de: <https://bit.ly/2DwOW9G> y <https://bit.ly/2z2uIAO> (Pixabay) Imágenes seleccionadas por el editor. Los enlaces, incluyendo los de la cibergrafía, tienen técnica de acortamiento aplicado.

## Entrevista

# Scarlet Sánchez Pinedo, engalanó Uniremington

## “Colombia: ¡enamórate del café!”

DIRECCIÓN DE COMUNICACIONES DE UNIREMINGTON - comunicaciones@uniremington.edu.co

El título de esta nota periodística va más allá de una exclamación llamativa y convocante. Es la invitación motivante de una mujer antioqueña, joven y notablemente excelsa, que quiere darle vida a todo el entorno de esta bebida tradicional y de diversas variedades en el mundo, siendo Colombia uno de sus mejores referentes.

## Ella es...

SCARLET SÁNCHEZ PINEDO, actual reina Nacional del Café 2018 - 2019, elegida el 1° de julio del año en curso, en la trigésimo sexta versión de este certamen que se realizó en Calarcá, departamento del Quindío. Además, será ella quien **representará a Colombia en la edición 48 del Reinado Internacional del Café** que tradicionalmente se realiza en el marco de la Feria de Manizales, siendo el certamen estrella de esta festividad que se llevará a cabo entre el **6 y 14 de enero de 2019**.

Vale anotar que, en este reinado, el escalafón de coronas lo lidera Brasil, con ocho triunfos, mientras que Colombia aspira, con mucho optimismo, que la mística, inteligencia y la apropiación sobre el tema caficultor que evidencia nuestra soberana Scarlet Sánchez Pinedo, le brinde a nuestro país la sexta alegría en el ámbito internacional.

### Reina embajadora con una gran visión

Nuestra reina Nacional del Café, Scarlet Sánchez Pinedo, quien además **es comunicadora social y presta sus servicios a una entidad de salud**, tiene muy claros **cinco ejes temáticos**, los cuales no se anquilosan en los pertinentes eventos sociales y benéficos a los que ella asiste. Son **puntos de vista** que hoy viene desarrollando y que serán también sus **pilares en el concurso internacional de enero de 2019**.

Precisamente, la soberana engalanó a la sede de Uniremington - Medellín, con su visita, el 22 de noviembre de 2018, en donde saboreando un delicioso café, charlamos acerca de su visión, la cual quiere consolidar como una reina embajadora y mediadora en el sector productivo y del mercado del café, incluyendo sus derivados, en nuestro país y en el exterior. En efecto, ella se refirió a los siguientes enfoques:

### • La cultura del consumo

“**¡En Colombia debemos enamorarnos del café!** He observado, con mucha alegría, cómo los jóvenes juegan un papel importante para alcanzar este propósito tan altruista: los baristas, por ejemplo, exaltan y brindan un valor agregado a los cafés especiales de nuestros campesinos, culturizan a los consumidores, enseñan a degustar un buen café y muchos de ellos salen del país a representarnos en concursos internacionales. Jóvenes empresarios sacan su marca de café al mercado, invierten recursos para innovar. Incluso, expertos en el mundo digital usan su conocimiento para potenciar el consumo interno y conectarnos con la información. Otros, por su parte, le dan un toque mágico a la bebida y se encuentran inmersos en cada proceso de transformación como los tostadores, catadores, trilladores y amantes del café. En fin, cada uno tiene una experiencia exitosa para compartir, aportándole un granito de arena al propósito de posicionar día a día nuestro producto.

Me pregunto: ¿por qué los colombianos no nos interesamos más por conocer nuestro producto insignia?, ¿por qué no hacemos del café un tema tendencia? Es necesario reconocer que le



debemos mucho a esta bebida. De hecho, imaginemos, por un momento, el poder que tiene una taza de café... Por ejemplo: en múltiples ocasiones nos convoca a dejar listo un negocio, a encontrarnos con amistades, a gozar de una tarde de tertulia, a cortejar a alguien que nos gusta, a estar alertas y activos para el trabajo... y miles de cosas más. En síntesis: **¡El café es el mejor pretexto para todo!** Por eso, yo quiero proponer estrategias o consejos útiles para que nos apropiemos de este producto insignia de nuestro país. Y por lo mismo, **invito a Colombia a que se enamore del café... ¡de su café!**”

### • Turismo y caficultura

“El café también puede convertirse en una puerta de entrada a nuestro país y una razón valedera para enamorarse de Colombia. Por eso debemos trabajar en procura de visibilizar todas las posibilidades de turismo que se pueden dar en torno al café, reconociendo el paisaje cultural cafetero, su flora y su fauna; los parques educativos y de entretenimiento, los hoteles temáticos, las fincas que ofrecen recorridos para que personas de cualquier parte del mundo conozcan la experiencia de ser caficultor; aquellas tiendas de café que le ofrecen al turista una experiencia nueva y diferente para enamorarse de este producto y las propuestas de turismo que empiezan a gestarse en diferentes regiones del país”.

### • Pequeños caficultores

“Los campesinos son verdaderos protagonistas del desarrollo y del progreso de nuestro país; a ellos se les debe el mérito de que Colombia sea uno de los países con mayor producción y calidad de café en el mundo. Alrededor de cada cafi-



Fotos: primera y última, son cortesía de la reina Nacional del Café 2018-2019, Scarlet Sánchez Pinedo; la segunda, de la Dirección de Mercadeo de Uniremington

cultor hay historias de vida que evidencian resiliencia, lucha, autosuperación y progreso.

En este contexto, quiero ser una gran vocera, en especial, de los pequeños caficultores, quienes enmarcan el verdadero significado de heroísmo cotidiano, cuyas historias no se socializan o se muestran en la televisión y no se comparten lo suficiente con el resto del mundo. A ellos también me debo en mi gestión”.

### • La mujer y la caficultura

“Algo en lo que hago énfasis, y también lo destacaré durante el reinado internacional en enero de 2019, es que la labor cafetera no es un rol donde solamente son protagonistas los hombres. **Las mujeres son también pilares en el sector de la producción cafetera.** Las mujeres, en las fincas, son excelentes formadoras de niños y jóvenes, aportando al relevo generacional para que el arte y la vocación cafetera se mantenga vigente. Las mujeres son excelentes administradoras de fincas cafeteras. Ellas ayudan, por ende, a que haya un equilibrio económico en todo el proceso productivo del café, especialmente en el sector de los pequeños caficultores. Para la mujer, estar en el proceso caficultor representa una oportunidad de crecimiento, de resiliencia, de transformación positiva de vida.

Hay una cifra que es notable y de la que da cuenta la Federa-

ción Nacional de Cafeteros: en el mundo, el 71 % de las mujeres están inmersas en el negocio del café, en diversos procesos y roles”.

### • Innovación y emprendimiento enmarcado en el café y productos afines

“Vale la pena preguntarse: ¿cuántos productos pueden derivarse del café? Son múltiples los subproductos que pueden innovarse a partir del café. El medio, el mercado, como tal, demanda esa creatividad y emprendimiento. Estamos en un momento coyuntural de transición para dejar de ser el país que solamente exporta café y que actúa como simple proveedor de materias primas, para convertirnos en el país que le da un gran uso a su café y lo transforma. Ahí está la verdadera ganancia. Quiero ser pregonera de que esa combinación de tener una excelente materia prima y ser ingeniosos, será de gran provecho para Colombia”.

Nuestra reina Nacional del Café, Scarlet Sánchez Pinedo, finalmente nos deja la siguiente reflexión: “El café, como producto insignia del país, en el ámbito mundial permea todos los sectores de la sociedad, la cultura, nuestras formas de ver el mundo; alrededor de una taza de café se desarrollan procesos de emprendimiento, creatividad, conocimiento, arte y se transforman vidas”.



# Fondo Editorial Remington Publicaciones 2018 con el sello FER

El Fondo Editorial Remington - FER, adscrito a la Vicerrectoría de Investigaciones de Uniremington, presenta una reseña de las publicaciones con el sello editorial de la institución en 2018, en las categorías de libros de investigación, libros académicos, artísticos o culturales y memorias de eventos.



## Libros de investigación 2018

### Transparencia y ética de una pyme sustentable

El eje central de la investigación se basa en la transparencia y la ética empresarial, apoyándose en la sustentabilidad como un factor integrador de un sector empresarial de vanguardia, partiendo de una base de actuación real de las pymes y no de una mera percepción, ya que podría alterar el verdadero resultado.

**Ficha técnica:**

- Autor: Jorge Alcides Quintero Quintero
- ISBN libro impreso: 978-958-56490-2-6
- Año de publicación: 2018 - Primera edición
- Número de páginas: 182
- Formato: 16,5 cm x 23 cm
- Precio (pesos): \$ 35 000



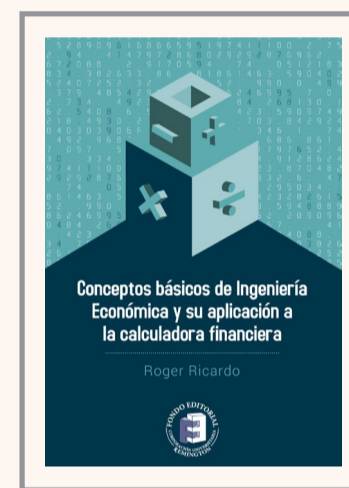
## Libros académicos, artísticos o culturales

### Conceptos básicos de Ingeniería Económica y su aplicación a la calculadora financiera

Es un referente de fácil consulta para el entendimiento de los contenidos propios de las matemáticas financieras y del manejo de la calculadora financiera, ya que expone lo relevante de estos temas en un lenguaje sencillo y práctico para su aplicación en situaciones reales en las que se requiere de su dominio, permitiendo a los lectores familiarizarse rápidamente con el contenido.

**Ficha técnica:**

- Autor: Roger Ricardo
- ISBN libro impreso: 978-958-56490-1-9
- Año de publicación: 2018 - Primera edición
- Número de páginas: 176
- Formato: 10,5 cm x 15,5 cm
- Precio (pesos): \$ 25 000



### Modelo metodológico para la coexistencia de las señales de TDT y LTE

Los investigadores de la Escuela Colombiana de Ingeniería Julio Garavito, apoyados por expertos de la Agencia Nacional del Espectro de Colombia, desarrollaron un proyecto de investigación con el objetivo de determinar los requerimientos técnicos, administrativos y regulatorios de la convivencia de las tecnologías de televisión digital terrestre (TDT) y servicios móviles LTE en ambientes transfronterizos, tomando como base el caso de Colombia-Brasil.

**Ficha técnica:**

- Autores: Guillermo Teuta Gómez y Germán Darío Castellanos Tache (Escuela Colombiana de Ingeniería Julio Garavito de Bogotá y Agencia Nacional del Espectro de Colombia)
- ISBN libro impreso: 978-958-56132-9-4
- ISBN Internet PDF: 978-958-56490-0-2
- Año de publicación: 2018 - Primera edición
- Número de páginas libro impreso: 244
- Número de páginas Internet PDF: 232
- Formato: 21,5 cm x 28 cm
- Descarga gratuita



## Memoria de eventos

### III Simposio de Investigación Uniremington 2017

Estas memorias comprenden una recopilación de resúmenes de los proyectos de investigación presentados durante el III Simposio de Investigación Uniremington, realizado en octubre de 2017, evento que se concibe como un espacio académico interno para promocionar y consolidar la actividad investigativa.

**Ficha técnica:**

- Autores: compiladores Simposio de Investigación Uniremington.
- ISSN (En línea): 2500-9249
- Año de publicación: 2018 - Tercera edición
- Número de páginas: 64
- Formato: 21,5 cm x 28 cm
- Descarga gratuita

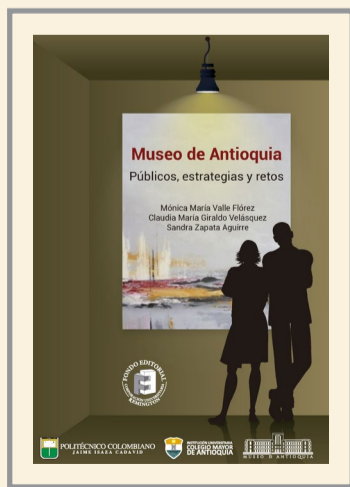


### Museo de Antioquia / Públicos, estrategias y retos

Los museos son algunos de los espacios culturales más mediáticos del panorama social contemporáneo en todo el mundo. De ahí la importancia de que se comprendan las necesidades, valores y expectativas de sus visitantes y se piensen en estrategias de mercadeo, comunicación e innovación.

**Ficha técnica:**

- Autores: Mónica María Valle Flórez, et al.; Institución Universitaria Colegio Mayor de Antioquia; Politécnico Colombiano Jaime Isaza Cadavid y Museo de Antioquia.
- ISBN libro impreso: 978-958-56132-7-0
- ISBN Internet-PDF: 978-958-56132-8-7
- Año de publicación: 2018 - Primera edición
- Número de páginas libro impreso: 90
- Número de páginas Internet-PDF: 83
- Formato: 16,5 cm x 23 cm
- Descarga gratuita

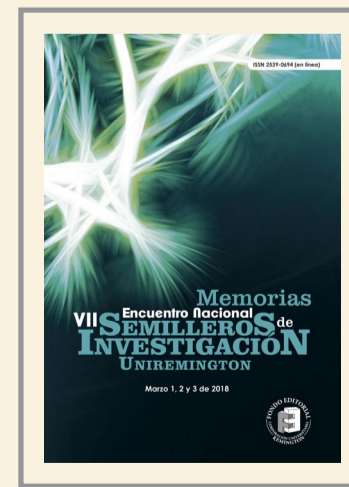


### VII Encuentro Nacional de Semilleros de Investigación Uniremington - 2018

Estas memorias abordan los diversos proyectos y experiencias de investigación que se socializaron entre el 1° y el 3 de marzo del año en curso, producto del trabajo de estudiantes y docentes investigadores de Uniremington de Medellín, Montería, Pereira, Sogamoso y Apartadó (Ant.). En el texto se reseñan las propuestas presentadas por los semilleros de investigación de las Facultades de Ciencias de la Salud, Medicina Veterinaria, Ciencias Jurídicas y Políticas, Ciencias Básicas e Ingeniería, Ciencias Contables y Ciencias Empresariales.

**Fichas técnicas:**

- Autores: Investigadores Uniremington
- ISSN (En línea): 2539-0694
- Año de publicación: 2018
- Número de páginas: 128
- Formato: 16,5 cm x 23 cm
- Descarga gratuita





Elegí una carrera para generar impacto en mi entorno. Aportar es lo mío.

¡Por mí y por mi comunidad!



### FACULTAD DE CIENCIAS DE LA SALUD

#### ESPECIALIZACIONES

- Pediatría / Presencial
- Auditoría en Servicios de Salud / Presencial
- Gineco Obstetricia / Presencial
- Gerencia de la Seguridad y Salud en el Trabajo / Presencial

#### CARRERAS UNIVERSITARIAS

- Medicina / Presencial
- Enfermería / Presencial
- Nutrición y Dietética / Presencial

#### TECNOLOGÍA

- Regencia de Farmacia / Presencial

### FACULTAD DE CIENCIAS JURÍDICAS Y POLÍTICAS

#### ESPECIALIZACIONES

- Procedimiento Civil Oral / Presencial
- Procedimientos en Derecho de Familia / Presencial
- Responsabilidad Contractual y Extracontractual del Estado / Presencial
- Derecho Penal / Presencial
- Derecho Comercial / Presencial
- Derecho Laboral / Presencial

#### CARRERA UNIVERSITARIA

- Derecho / Presencial

### FACULTAD DE MEDICINA VETERINARIA

#### ESPECIALIZACIONES

- Medicina Bovina / Presencial
- Diagnóstico por imagen de Pequeñas Especies / Presencial

#### CARRERA UNIVERSITARIA

- Medicina Veterinaria / Presencial

### FACULTAD DE CIENCIAS BÁSICAS E INGENIERÍA

#### ESPECIALIZACIONES

- Informática Educativa / Virtual
- Seguridad de la Información / Presencial
- Ingeniería de Requerimientos de Software / Presencial
- Gobierno de Tecnologías de la Información / Virtual
- Dirección de Operaciones y Mejoramiento Continuo / Virtual

#### CARRERAS UNIVERSITARIAS

- Ingeniería de Sistemas / Presencial / Virtual
- Ingeniería Civil / Presencial
- Ingeniería Industrial / Distancia / Virtual

#### TECNOLOGÍA

- Desarrollo de Software / Presencial / Virtual

#### TÉCNICA LABORAL

- Por Competencias en Carrocerías para Automóviles / Presencial

### FACULTAD DE CIENCIAS EMPRESARIALES

#### ESPECIALIZACIONES

- Gerencia de la Innovación y Desarrollo Empresarial / Distancia
- Gerencia de Proyectos / Distancia
- Gerencia Financiera / Distancia
- Gerencia del Talento Humano / Distancia
- Gerencia de Mercadeo / Distancia
- Alta Gerencia / Distancia
- Negocios Internacionales / Distancia
- Gerencia Ambiental / Virtual

#### CARRERAS UNIVERSITARIAS

- Admin. de Empresas y Finanzas / Presencial
- Administración de Empresas / Distancia / Virtual
- Administración de Negocios Internacionales / Presencial / Distancia
- Administración Financiera / Presencial
- Administración de Mercadeo / Presencial
- Marketing / Virtual
- Administración de Empresas Agropecuarias / Virtual

#### TECNOLOGÍAS

- Gestión Empresarial y Financiera / Presencial
- Gestión Logística / Distancia
- Gestión Pública / Distancia

#### TÉCNICA LABORAL

- Por Competencias en Auxiliar Administrativo / Presencial

### FACULTAD DE CIENCIAS CONTABLES

#### ESPECIALIZACIONES

- Revisoría Fiscal y Contraloría / Distancia
- Legislación Tributaria Nacional e Internacional / Distancia

#### CARRERA UNIVERSITARIA

- Contaduría Pública / Presencial / Distancia / Virtual

#### TECNOLOGÍA

- Contable y Tributaria / Presencial / Distancia

### FACULTAD DE CIENCIAS DE LA EDUCACIÓN

#### ESPECIALIZACIONES

- Enseñanza de las Ciencias Naturales y Educación Ambiental / Presencial

### FACULTAD DE ARTES Y DISEÑO

#### CARRERA UNIVERSITARIA

- Diseño Visual / Presencial / Distancia
- Diseño Gráfico profesional / Virtual

#### TECNOLOGÍAS

- Diseño Gráfico / Distancia
- Diseño Gráfico Publicitario / Virtual

Exitosos en metodologías

Presencial / Distancia / Virtual

• OBVIAMENTE, MÁS DE 100 AÑOS COMO ORGANIZACIÓN, NOS HACEN BUENOS •



**UNIREMINGTON**  
CORPORACIÓN UNIVERSITARIA REMINGTON  
RES. 2661 MEN JUNIO 21 DE 1996

PBX: 322 10 00

www.uniremington.edu.co



Vigilada Mineducación



**FACULTAD DE CIENCIAS DE LA SALUD:** Pediatría: SNIES: 104541 / Resolución MEN 06891 del 14 de mayo de 2015 - Medellín - 6 semestres - Presencial / Auditoría en Servicios de Salud: SNIES: 102760 / Resolución MEN 14867 del 11 de septiembre de 2014 - Medellín - 3 semestres - Presencial / Gineco Obstetricia: SNIES: 104659 / Resolución MEN 09418 del 1 de julio de 2015 - Medellín - 6 semestres - Presencial / Gerencia de la Seguridad y Salud en el Trabajo: SNIES: 106189 / Resolución MEN 4657 del 15 de marzo de 2017 - Medellín - 3 semestres - Presencial / Medicina: SNIES: 11437 / Resolución MEN 26065 del 22 de noviembre de 2017 - Medellín - 12 semestres - Presencial / Enfermería: SNIES: 101397 / Resolución MEN 11315 de 6 de diciembre de 2011 Medellín - 10 semestres - Presencial / Nutrición y Dietética: SNIES: 105691 / Resolución MEN 14648 del 18 de julio de 2016 Medellín - 10 semestres - Presencial / Regencia de Farmacia: SNIES: 102853 / Resolución MEN 14526 de 16 de octubre de 2013 - Medellín - 6 semestres - Presencial / **FACULTAD DE CIENCIAS JURÍDICAS Y POLÍTICAS:** Procedimiento Civil Oral: SNIES: 101766 / Resolución MEN 6340 del 8 junio de 2012 - 2 semestres - Presencial / Procedimientos en Derecho de Familia: SNIES: 101774 / Resolución MEN 6754 del 20 de junio de 2012 - 2 semestres - Presencial / Responsabilidad Contractual y Extracontractual del Estado: SNIES: 101775 / Resolución MEN 6756 del 20 de junio de 2012 - 2 semestres - Presencial / Derecho Penal: SNIES: 106074 / Resolución MEN 24409 del 30 de diciembre de 2016 - 2 semestres - Presencial / Derecho Comercial: SNIES: 106248 / Resolución MEN 7850 del 20 de abril de 2017 - 2 semestres - Presencial / Derecho Laboral: SNIES: 106380 / Resolución MEN 14044 del 21 de julio del 2017 - 2 semestres - Presencial / Derecho: SNIES: 10416 / Resolución MEN 07765 del 21 de abril de 2016 - 10 semestres - Presencial / **FACULTAD DE MEDICINA VETERINARIA:** Medicina Bovina: SNIES: 105309 / Resolución MEN 07767 del 21 de abril de 2016 - 2 semestres - Presencial / Diagnóstico por Imagen de Pequeñas Especies: SNIES: 106263 / Resolución MEN 09533 del 11 de mayo de 2017 - 2 semestres - Presencial / Medicina Veterinaria: SNIES: 54127 / Resolución MEN 14132 del 07 de septiembre de 2015 - Medellín - 10 semestres - Presencial / **FACULTAD DE CIENCIAS BÁSICAS E INGENIERÍA:** Informática Educativa: SNIES: 105516 / Resolución MEN 08400 del 28 de abril de 2016 - 2 semestres - Virtual / Seguridad de la Información: SNIES: 104449 / Resolución MEN 6172 del 6 de mayo de 2015 - Medellín - 2 semestres - Presencial / Ingeniería de Requerimientos de Software: SNIES: 105508 / Resolución MEN 07766 del 21 de abril de 2016 - Medellín - 2 semestres - Presencial / Gobierno de Tecnologías de la Información: SNIES: 106234 / Resolución MEN 07550 del 12 de abril de 2017 - 2 semestres - Virtual / Dirección de Operaciones y Mejoramiento Continuo: SNIES: 107478 / Resolución MEN 16700 del 12 de octubre de 2018 - 2 semestres - Virtual / Ingeniería de Sistemas: SNIES: 4118 / Resolución MEN 3427 del 14 de marzo de 2014 - Medellín - 9 semestres - Presencial / SNIES: 104431 / Resolución MEN 5874 del 4 de mayo de 2015 - 9 semestres - Virtual / Ingeniería Civil: SNIES: 103717 / Resolución MEN 14696 del 10 de septiembre de 2014 - Medellín - 10 semestres - Presencial / Ingeniería Industrial: SNIES: 102707 / Resolución MEN 9692 del 29 de julio de 2013 - 10 semestres - Distancia / SNIES: 107506 / Resolución MEN 13337 de 15 de Agosto de 2018 - 10 semestres - Virtual / Desarrollo de Software: SNIES: 105108 / Resolución MEN 18190 de 06 de noviembre de 2015 - Medellín - 6 semestres - Presencial / SNIES: 106302 / Resolución MEN 10419 de 22 de mayo de 2017 - 6 semestres - Virtual / Por Competencias en Carrocerías para Automóviles: Resolución Secretaría de Educación de Medellín 01103 del 2 de febrero de 2017 - Medellín - 3 semestres - Presencial / **FACULTAD DE CIENCIAS EMPRESARIALES:** Gerencia de la Innovación y Desarrollo Empresarial: SNIES: 104517 / Resolución MEN 7119 del 20 del mayo de 2015 - 2 semestres - Distancia / Gerencia de Proyectos: SNIES: 105038 / Resolución MEN 14074 del 7 de septiembre de 2015 - 2 semestres - Distancia / Gerencia Financiera: SNIES: 105297 / Resolución MEN 213 del 2 de febrero de 2016 - 2 semestres - Distancia / Gerencia del Talento Humano: SNIES: 105296 / Resolución MEN 2015 del 2 de febrero de 2016 - 2 semestres - Distancia / Gerencia de Mercadeo: SNIES: 105399 / Resolución MEN 780 del 29 de febrero de 2016 - 2 semestres - Distancia / Alta Gerencia: SNIES: 105398 / Resolución MEN 3779 del 29 de febrero de 2016 - 2 semestres - Distancia / Negocios Internacionales: SNIES: 105400 / Resolución MEN 3781 del 29 de febrero de 2016 - 2 semestres - Distancia / Gerencia Ambiental: SNIES: 105617 / Resolución MEN 10869 del 1 de junio de 2016 - 2 semestres - Virtual / Administración de Empresas y Finanzas: SNIES: 10257 / Resolución MEN 12578 del 14 de agosto de 2015 - Medellín - 10 semestres - Presencial / Administración de Empresas: SNIES: 105507 / Resolución MEN 7764 del 21 de abril de 2016 - 9 semestres - Distancia / SNIES: 104912 / Resolución MEN 14095 del 7 de septiembre de 2015 - 9 semestres - Virtual / Admin. de Negocios Internacionales: SNIES: 13387 / Resolución MEN 1389 del 4 de septiembre de 2015 - 10 semestres - Distancia / Administración Financiera: SNIES: 105282 / Resolución MEN 02017 del 02 de febrero de 2016 - Medellín - 9 semestres - Presencial / Administración de Mercadeo: SNIES: 105281 / Resolución MEN 02016 del 02 de febrero de 2016 - Medellín - 9 semestres - Presencial / Marketing: SNIES: 104894 / Resolución MEN 14076 del 7 de septiembre de 2015 - 9 semestres - Virtual / Administración de Empresas Agropecuarias: SNIES: 107171 / Resolución MEN 09741 del 18 de junio de 2018 - 9 semestres - Virtual / Gestión Empresarial y Financiera: SNIES: 4136 / Resolución MEN 14083 del 7 de septiembre de 2015 - Medellín - 5 semestres - Presencial / Gestión Logística: SNIES: 53399 / Resolución MEN 13804 del 3 de septiembre de 2015 - 5 semestres - Distancia / Gestión Pública: SNIES: 53102 / Resolución MEN 14223 del 7 de septiembre de 2015 - 5 semestres - Distancia / Por Competencias en Auxiliar Administrativo: Resolución Secretaría de Educación de Medellín 15259 del 9 de septiembre de 2016 - Medellín - 3 semestres - Presencial / **FACULTAD DE CIENCIAS CONTABLES:** Revisoría Fiscal y Contraloría: SNIES: 11834 Resolución MEN 98830 del 29 de agosto de 2018 - 2 semestres - Distancia / Legislación Tributaria Nacional e Internacional: SNIES: 102675 / Resolución MEN 6284 del 6 de abril de 2016 - 2 semestres - Distancia / Contaduría Pública: SNIES: 13259 / Resolución MEN 16427 del 18 de noviembre de 2013 - Medellín - 10 semestres - Presencial / SNIES: 104911 / Resolución MEN 14094 del 7 de septiembre de 2015 - 9 semestres - Virtual / Contable y Tributaria: SNIES: 11832 Resolución MEN 12915 del 21 de Agosto de 2015 - Medellín - 6 semestres - Presencial / **FACULTAD DE CIENCIAS DE LA EDUCACIÓN:** Especialización en Enseñanza de las Ciencias Naturales y Educación Ambiental: SNIES: 105508 / Resolución MEN 10635 del 01 de junio de 2016 - Medellín - 2 semestres - Presencial / **FACULTAD DE ARTES Y DISEÑO:** Diseño Visual: SNIES: 101767 / Resolución MEN 6341 del 8 de junio de 2012 - Medellín - 15 trimestres - Presencial / SNIES: 101824 / Resolución MEN 7893 del 16 de julio de 2012 - 15 trimestres - Distancia / Diseño Gráfico: SNIES: 102442 / Resolución MEN 4303 del 19 de abril de 2013 - 9 trimestres - Distancia / Diseño Gráfico Publicitario: SNIES: 102496 / Resolución MEN 5354 del 10 de mayo de 2013 - 9 Cuatrimestres - Virtual / Diseño Gráfico Profesional: SNIES: 107394 / Resolución MEN 14038 de 15 de Agosto de 2018 - 8 Semestres - Virtual.



## Análisis- Reflexión

# El desamparo del adulto mayor

## Maltrato familiar por abandono, una realidad preocupante

ROSA ÁNGELA QUINTERO ECHEVERRI - Docente investigadora - Grupo Gisam - rosa.quintero@uniremington.edu.co

YUDI PAULINA GARCÍA RAMÍREZ - Docente - Programa de Nutrición y Dietética - yudi.garcia@unirmeington.edu.co (Facultad de Ciencias de la Salud)



En Colombia hay un crecimiento acelerado de la población adulta. Infortunadamente es evidente la ausencia de programas sociales y familiares, por lo cual, muchos adultos mayores no pueden vivir y disfrutar dignamente su envejecimiento.

De acuerdo con la Organización Mundial de la Salud - OMS, el maltrato en el adulto mayor es un acto único o repetido que causa daño o sufrimiento a una persona de avanzada edad y que se enmarca en una relación basada en la confianza. Precisamente, este tipo de violencia es un problema actual de salud pública que constituye una violación de los derechos humanos, además porque incluye el maltrato físico, sexual, psicológico o emocional; asimismo, el atropello por aspectos económicos o materiales. Igualmente, es un maltrato que abarca el abandono, la negligencia y el deterioro grave de la dignidad y la falta de respeto para el adulto mayor.<sup>1</sup>

Según enuncia la OMS en

su artículo: "Maltrato de las personas mayores", publicado en su portal web el 8 de junio de 2018, "[...] en los países en desarrollo se calcula que 1 de cada 10 personas mayores ha sufrido malos tratos en el último mes. Probablemente la cifra esté subestimada, puesto que solo se notifica 1 de cada 24 casos de maltrato en adultos mayores, en parte porque los afectados suelen tener miedo de informar a sus familiares y amigos o a las autoridades"<sup>2</sup>.

### Una mirada global

Los agresores de adultos mayores, según investigaciones realizadas en varios lugares del mundo, son, las dos terceras partes, hijos y cónyuges de las víctimas.<sup>3</sup> Según es-

tos estudios, en el perfil del abusador de adultos mayores predominan los hijos (hombres) o, en alguna situaciones, las hijas, seguido de las nueras y yernos, y en tercer lugar, los cónyuges.

Precisamente, de acuerdo con la investigación realizada por Sales y Brito en 2016, la cual tuvo por objetivo explorar el asunto de la violencia contra los adultos mayores en la familia desde la perspectiva del agresor, buscando auscultar las motivaciones que los impulsaron a ejercer esa violencia, así como sus sentimientos y las necesidades sentidas por ellos. De hecho, el estudio refleja que hubo maltratos con agresiones verbales, dándose de por medio los efectos del alcohol, una proximidad física, la dependencia económica del agresor en relación con adulto mayor y una relación permeada de violencia entre ambos. Por su parte, los sentimientos experimentados eran tristeza, decepción, rabia, injusticia, melancolía y molestia. Igualmente, las necesidades se relacionaron

con el deseo de que el proceso de cuidar al adulto mayor acabase para retomar sus rutinas personales<sup>4</sup>.

### Situación en Colombia

Frente a lo anterior, y aun con la entrada en vigencia de la Ley 1850 del 19 de julio de 2017<sup>6</sup>, la cual establece medidas de protección al adulto mayor y penaliza el maltrato intrafamiliar por abandono, entre otras disposiciones, infortunadamente estas cifras siguen reportándose de forma similar, tal como lo enuncia la Personería de Medellín en un reporte publicado en el periódico El Colombiano, el 15 de junio de 2018, en donde se afirma que entre enero y abril de este mismo año, en la capital de Antioquia se registraron 219 casos de adultos mayores víctimas de violencia intrafamiliar, lo que representó un aumento del 23 % en comparación con el mismo periodo de 2017. Asimismo, se afirma que en la comuna 16 de Medellín se registró el mayor índice de casos durante los primeros cuatro meses de 2018, periodo en el que se denunciaron 27 hechos en los que, personas mayores de 50 años, fueron agredidas<sup>7</sup>.

Por su parte, en otro artículo periodístico de El Colombia-

no, titulado: "Cada dos días abandonan a un anciano en la ciudad"<sup>8</sup>, se enuncia que, en los centros asistenciales, en 2016, fueron abandonados 180 adultos mayores enfermos y en el primer trimestre de 2017 fueron más de 50. Indudablemente, esta situación se torna más preocupante, teniendo en cuenta además que hay un crecimiento acelerado de la población adulta en Colombia y que es evidente la ausencia de programas sociales y familiares, por lo cual, muchos adultos mayores no pueden vivir y disfrutar dignamente su envejecimiento.

En suma, el reto es de todos; es un desafío y un compromiso del Estado, la sociedad y la familia el velar por los derechos humanos de los adultos mayores. Debemos tener presente que la omisión puede provocar un daño de gran magnitud en una persona mayor, hasta el punto de sobrellevarlo a la muerte. Es fundamental que no los abandonemos; debemos acogerlos ya que "El lugar más digno para disfrutar la vejez es el entorno familiar"<sup>9</sup>.

**Apostilla:** procuremos prepararnos para tener un envejecimiento activo.



Imágenes: la foto que ilustra el inicio del artículo (seleccionada por el editor) es copipegada de: <https://bit.ly/2zgschN> (Pixabay / Enlace con técnica de acortamiento). La segunda imagen es cortesía del grupo Gisam de Uniremington y provista por las autoras.

<sup>1</sup> Maltrato de las personas mayores. OMS - Ver: <https://bit.ly/2Mg6yld> (Enlace con técnica de acortamiento). Recuperado el 12 de octubre de 2018.

<sup>2</sup> Ibid.

<sup>3</sup> Minayo, M. C. S. (2008). Violência e maus-tratos contra a pessoa idosa: é possível prevenir e superar. In T. Born (Ed.), Cuidar melhor e evitar a violência: manual do cuidador da pessoa idosa (pp.38-45). Brasília, DF: Secretaria Especial dos Direitos Humanos.

<sup>4</sup> Sales CSS e Brito CMD. Violência Contra Idosos na Família: Motivações, Sentimentos e Necessidades do Agresor. Psicologia: Ciência e Profissão 2016; 36(3): 637-652.

<sup>5</sup> Estudio Nacional de Salud, Bienestar y Envejecimiento. SABE Colombia está enmarcado en el Sistema Nacional de Estudios y Encuestas Poblacionales para la Salud, programa adscrito al Ministerio de Salud y Protección Social. (Nota del editor) Ver: SABE Colombia 2015 - Estudio Nacional de Salud, Bienestar y Envejecimiento. En: <https://bit.ly/2ffrcwu> (Enlace con técnica de acortamiento). Recuperado el 15 de noviembre de 2018.

<sup>6</sup> Congreso de Colombia. Ley 1850 del 19 de julio de 2017. Ver: <https://bit.ly/2x7A1QU> (Enlace con técnica de acortamiento). Recuperado el 12 de octubre de 2018.

<sup>7</sup> "En Medellín aumentaron las agresiones contra ancianos". Periódico El Colombiano. 15 de junio de 2018. Versión digital. Ver: <https://bit.ly/2HRbRKB> (Enlace con técnica de acortamiento). Recuperado el 13 de octubre de 2018.

<sup>8</sup> "Cada dos días abandonan a un anciano en la ciudad". José Guillermo Palacio - Periódico El Colombiano, 16 de abril de 2017. Ver: <https://bit.ly/2RRJuBm> (Enlace con técnica de acortamiento). Recuperado el 16 de noviembre de 2018.

<sup>9</sup> Op. cit. 4.



# Nuestra investigación en cifras...

LINA MARÍA YASSIN NOREÑA - Vicerrectora de Investigaciones de Uniremington - lyassin@uniremington.edu.co

Ha sido evidente la dedicación de Uniremington para fortalecer cada vez más la investigación al interior de la institución. De hecho, desde la Vicerrectoría de Investigaciones, hoy podemos manifestar ante la comunidad académica y la opinión pública, diversos logros obtenidos en 2018, gracias al trabajo dedicado y mancomunado de nuestros docentes-investigadores, estudiantes y del personal administrativo que ha apoyado desde su quehacer los procesos de investigación en Uniremington.

Es válido anotar que varios de estos resultados también se han reflejado en espacios y estamentos externos regionales, nacionales e internacionales.

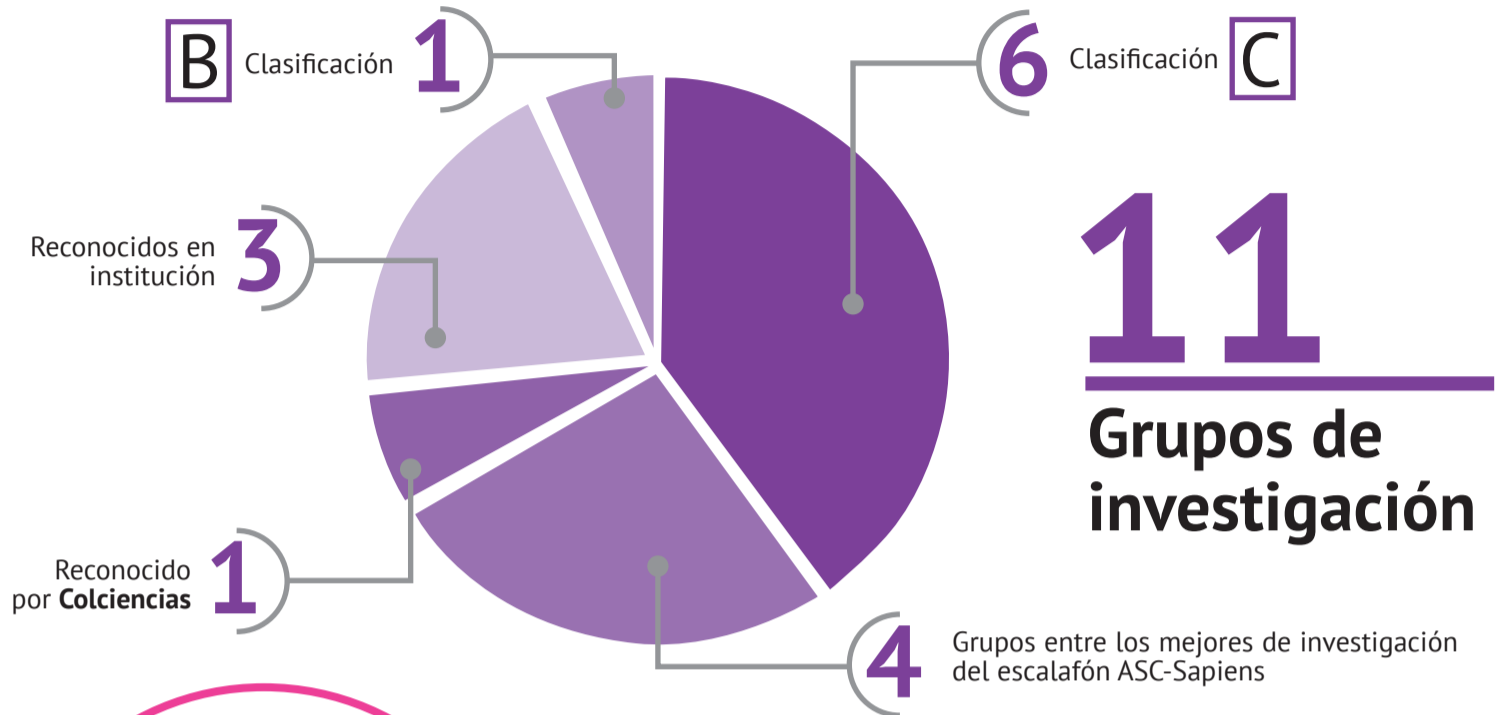


Imagen copipegada de: <https://bit.ly/2OD-VS6d> (Pixabay) Enlace con técnica de acortamiento aplicado. Imagen seleccionada por el editor.



## Proyectos en ejecución

**73**

Proyectos cofinanciados

**6**

Proyectos Colciencias como coejecutores

**97**

Proyectos de convocatoria interna

**1**

Proyecto Colciencias como ejecutores

**3**

jóvenes investigadores Uniremington

**170**

Proyectos en ejecución con apoyo institucional

**1**

joven investigador Colciencias

**1**

Posdoctorado Colciencias

## Semilleros de investigación



**23** Semilleros presenciales



**2** avales internacionales Redcolsi



**17** Semilleros a distancia



**29** avales nacionales Redcolsi



**1** Semillero virtual



**52** estudiantes graduados en la modalidad de investigación dirigida (semilleros)



**669** Estudiantes vinculados



**11** proyectos financiados por convocatoria

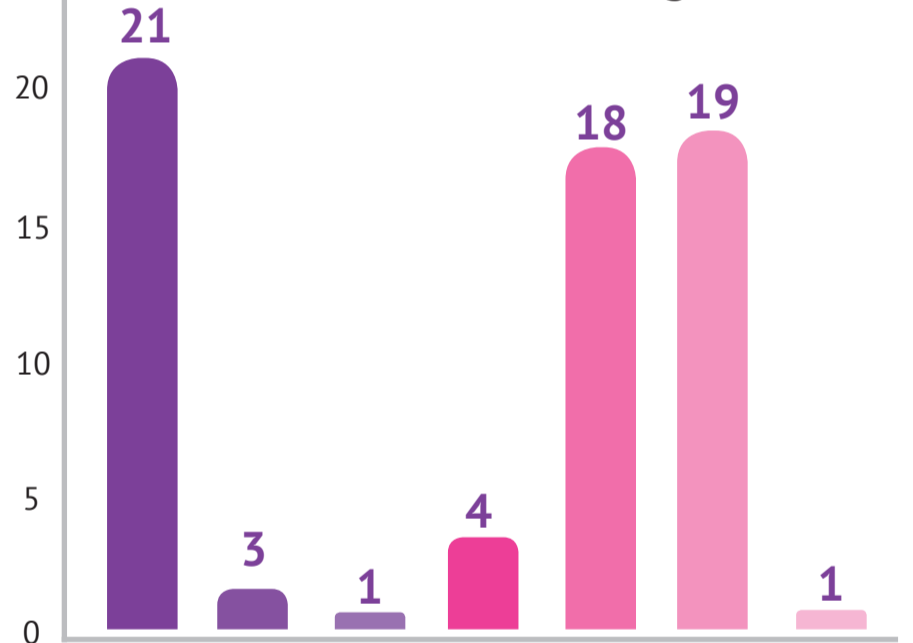


**179** Proyectos



**92** proyectos avalados para evento nacional de semilleros Uniremington

## Productos de investigación



- Publicaciones en revistas indexadas
- Capítulos en libros derivados de investigación
- Innovación en procesos o procedimientos
- Estrategias pedagógicas - Fomento ciencia, tecnología e innovación
- Generación de contenidos impresos
- Eventos científicos
- Red de conocimiento especializado



## Recursos financieros (\$)

**866.981.072** ➤ Recursos internos invertidos en proyectos de investigación

**675.032.924** ➤ Recursos de Colciencias aprobados para Uniremington

**2.590.864.609** ➤ Recursos invertidos por otras instituciones en proyectos cofinanciados

Vale resaltar que se consolida el "Laboratorio de la vida" (primera unidad estratégica de negocios) el cual se deriva de un proceso de investigación.



Análisis- Reflexión

# Un plus para educar

CARLOS EDUARDO MESA MESA - Docente - Sede Uniremington Manizales - mesac3350@gmail.com

Entorno a la educación escribo unas líneas, apostándole al buen sentido del aprendizaje que, en las instituciones de nivel superior, debe propender por mantener valores no negociables. Es decir, saber el papel protagónico de un profesor en un aula de clase.

- “Profe, si yo no aprendo como usted me enseña, ¿por qué no me enseña como yo aprendo?”. Esta reflexión nos lleva a un mundo diferente donde el estudiante es el protagonista y no el profesor (*pro*: en favor de; *fe*: que tiene el aval para contar la verdad hasta hoy; *sor*: comunidad.). desde este punto de vista, el profesor transmite y deja en los estudiantes su conocimiento hasta que se apropien de él.



Imágenes copipegadas de: <https://bit.ly/2BvXZpU>, <https://bit.ly/2S4ZCQh> y <https://bit.ly/1Jjylc9> (Pixabay - Enlaces con técnica de acortamiento aplicado). Imágenes seleccionadas por el editor.

cación; el primero se enmarca en la capacidad de interactuar con nuevos conocimientos en beneficio del saber (estudiar es muy “maluco”, pero saber es muy bueno; y para estar en lo segundo, hay que pasar por lo primero), que al final es lo importante. Se trata de la reacomodación del conocimiento, donde lo viejo no se borra, sino que convive con lo nuevo, lo que nos deja comparar lo que antes pensaba con lo que pienso ahora.

En ese orden de ideas, y retomando la taxonomía de Bloom<sup>2</sup>, el espacio universitario, y todos, en general, serían más efectivos si comprendiéramos dicha ciencia: conocer, comprender, aplicar, analizar, resumir y explicar todo fenómeno que esté a nuestro alcance del saber para determinar las acciones y la toma de decisiones frente a lo que entendemos de una manera diáfana, clara y simple, así como el punto de aplicabilidad que nos da la tranquilidad de lo aprendido: si la mejor teoría es la práctica, pues practiquemos. A esto se le denomina el poder de lo simple. Precisamente, Leonardo da Vinci decía que la simplicidad es la última forma de la sofisticación.

En conclusión, debemos **apostar en la educación a direccionar y formar mejores personas**. Y desde los semestres sexto y séptimo, **forjar profesionales** que den cuenta de un mejor mañana para hacerlos sentir constructores de país; que sepan que esta tierra no es una herencia de nuestros antepasados sino un préstamo de nuestros hijos y, como tal, hay que devolverla de la mejor manera.

Así, **nuestro plus estará cumplido** cuando entreguemos al mundo –en este orden– mejores personas, mejores profesionales y mejores ciudadanos para crear y consolidar empresas sanas y económicamente rentables.

## Tres etapas del conocimiento

### Cognitivo

▶ Aprender

### Afectivo

▶ Cómo influye para mi bien.

### Significativo

▶ Dónde puedo aplicarlo (si el conocimiento no sé donde aplicarlo, perdí el tiempo).

mentes de hoy en día no pueden pensar como hace más de un siglo. Quizá, las neuronas tengan una conectividad mayor, o tal vez, si hubieran tenido la misma tecnología que hoy se tiene, hubieran podido hacer lo mismo. Lo que quiero expresar es que la evolución de la tecnología debe ir paralela al desarrollo de habilidades, actitudes, aptitudes, destrezas y a los arquetipos (comportamientos del hombre) en beneficio de la humanidad.

### Somos seres perfectibles

Es posible que perdamos capacidades frente a la carrera veloz que tiene el mundo actual; a lo mejor, podemos sentirnos atrapados en la maraña del concepto del ciberespacio, pero no podemos perder la naturaleza humana, la dignidad, la intimidad y, mucho menos, dejarnos comparar con las máquinas o los robots (para allá vamos), pues, ¿se imaginan las exequias del primer computador en el mundo? No quiero ni imaginarlo.

Son máquinas que reemplazarán al hombre porque son brutas (hasta ahora), rápidas y no se equivocan, y siempre hacen lo mismo; sin embargo, el espíritu del hombre no logrará alcanzarlo. Ese invisible don presente que nos hace elevarnos en nuestra condición; y aunque sabemos que no seremos perfectos, buscamos la

perfección (a sabiendas que no la alcanzaremos). **Lo cierto es que debemos entender que no somos ni seremos perfectos, sino seres perfectibles.**

Lo humano va unido a lo real, a lo cotidiano, a lo visible y a lo invisible. Por ejemplo, un vendedor es bueno porque logra negociar lo que el cliente no ha visto y eso se llama: meta-cognición; o sea, ir más allá del razonamiento normal y exigirle al cerebro pensar en circunstancias lejanas, parafraseando al poeta que dijo: “y me iré bien lejos, para ver de lejos, lo que cerca sé hacer lejos”.

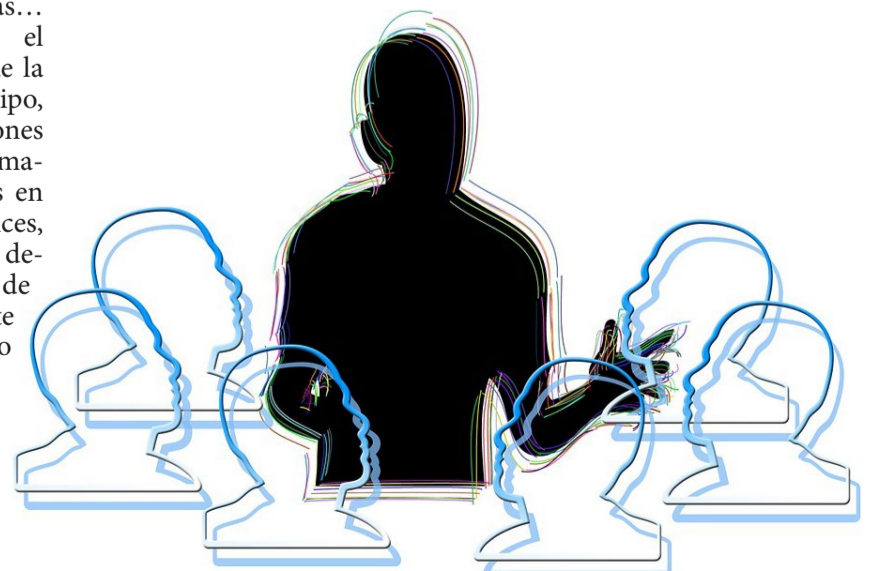
Esa es la mirada panorámica del hombre o lo que se entiende como el pensamiento holístico: ser capaz de ver el todo y diferenciar las partes. Esta visión entiende cómo se relacionan las organizaciones y los procesos o su interdependencia. No podemos pensar en un mundo de islas; de hecho, a los gerentes no les gustan las islas, porque a estas se va a pasear, mientras que a las empresas... también. Nace entonces el sentido del coadyuvar y de la gestión del trabajo en equipo, aunque en ciertas situaciones sabemos trabajar de esta manera, pero no lo hacemos en equipo. Así mismo, entonces, el profesor y el alumno deben consolidar un equipo de trabajo para salir adelante los dos: el uno, entregando

conocimiento y, el otro, apropiándose.

Por ejemplo, un empresario decía: “no sé qué es peor: si tener personal capacitado y que se vaya, o tener personal sin formar y que se quede”. En este sentido, la educación debe contextualizar a los estudiantes. Por su parte, el docente, tal como lo expresó Mario Luis Puig, debe ilusionarlos, motivarlos, creer en ellos y en sus posibilidades. Igualmente, bien lo decía José Ortega y Gasset: el ser humano no es un participio sino un gerundio (no estamos hechos del todo, sino que nos vamos haciendo); además se refirió al raciovitalismo<sup>1</sup>, la razón y la vida, las cuales deberían conjugarse de manera absoluta.

### El poder de lo simple

El mundo de la academia es un mundo fascinante, donde se crece de manera conjunta. Tanto el alumno como el docente tienen un papel protagónico dentro de la edu-



<sup>1</sup> Nota del editor: ‘El raciovitalismo consiste básicamente en el intento de conjugar la vida con la razón, superando críticamente las contradicciones que se dan entre ambas, tal como se puede deducir de los excesos “irracionalistas” del vitalismo y de los excesos “antivitalistas” del racionalismo’. Ver: “La filosofía de Ortega y Gasset” (<https://bit.ly/2D-NiX5d>) Recuperado el 19 de noviembre de 2018.

<sup>2</sup> Nota del editor: “Taxonomía de Dominios del Aprendizaje [...] Los objetivos del proceso de aprendizaje”. Eduteka. “La taxonomía de Bloom y sus actualizaciones”. Ver: <https://bit.ly/2g1ro18> Recuperado el 19 de noviembre de 2018.



# Facultad de Diseño de Uniremington Consolidando nuestro portafolio virtual

MARIO ALEJANDRO PALACIOS HOYOS - Jefe de Programa - Facultad de Diseño de Uniremington - mario.palacios@uniremington.edu.co

En 2014 la Facultad de Diseño abrió el camino de la virtualidad Uniremington. Precisamente, hasta la fecha, más de 800 estudiantes han sido protagonistas de nuestras aulas virtuales. Ha sido una cobertura de casi la totalidad de los departamentos del territorio nacional, e incluso, se han formado estudiantes de otros cinco países.

Para todos aquellos –jóvenes y adultos– ansiosos por crear algo nuevo, por hacer cosas diferentes, por resolver problemas de imagen, por construir un estilo propio de expresión, Uniremington, por intermedio de la Facultad de Diseño, viene consolidando un portafolio de programas académicos en metodología virtual con el propósito de llevar el pensamiento y las ideas del diseño gráfico y publicitario a diferentes

regiones de Colombia y no estacionar esta oportunidad formativa solamente en las ciudades capitales e intermedias de nuestro país.

Hoy, podemos afirmar, que en muchos lugares de Colombia hay personas deseosas e inquietas por crear, diseñar y formarse en una profesión en la que puedan expresar todas sus aptitudes, por lo cual, la Facultad de Diseño de Uniremington continúa allanando el camino para

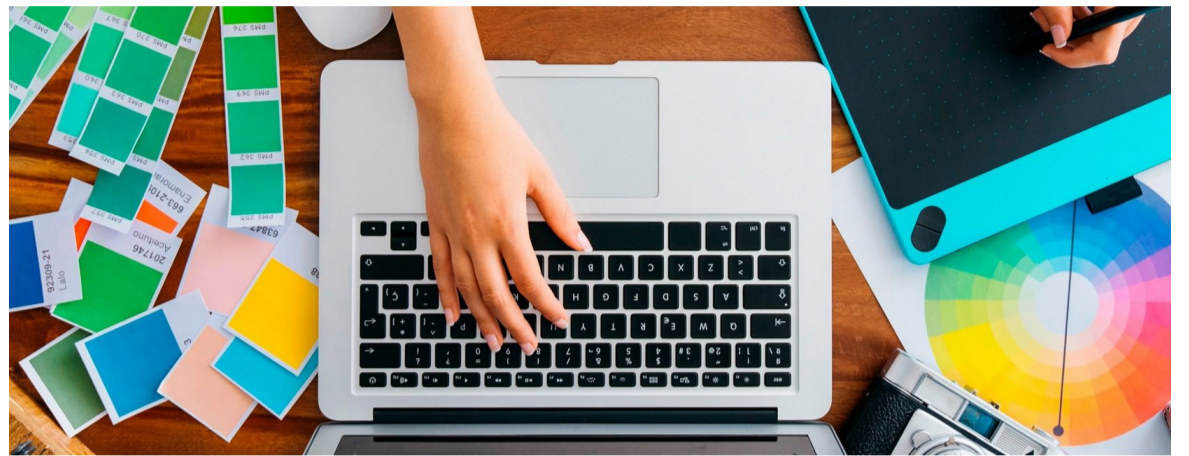


Imagen de entrada: copiepegada del sitio web de Uniremington y seleccionada por el editor / <https://bit.ly/2R7okzx> (enlace con técnica de acortamiento aplicado).

hacer parte de esos proyectos de vida, con los mejores aportes educativos, tecnológicos, profesionales y humanos que caracterizan a la institución.

## El porqué de la virtualidad...

Desde la Facultad de Diseño de Uniremington se ha estudiado el mercado local y los

requerimientos nacionales en este campo, encontrando una sobreoferta de programas de diseño presenciales en ciertas ciudades, pero una escasez de estos en la metodología virtual y una consecuente alta demanda de estos en las regiones. Por ello, Uniremington gestó la idea de estructurar una oferta académica que apunta a aquellos “gomosos

del diseño” que viven en poblaciones de diversa índole y, claro está, a personas de ciudades principales que tienen un empleo vigente, lo cual les dificulta desplazarse a aulas de clase en horarios tradicionales. Ese público estudiantil hoy se beneficia de nuestra oferta de educación virtual en el área del diseño gráfico y publicitario.

## El equipo humano de la Facultad de Diseño

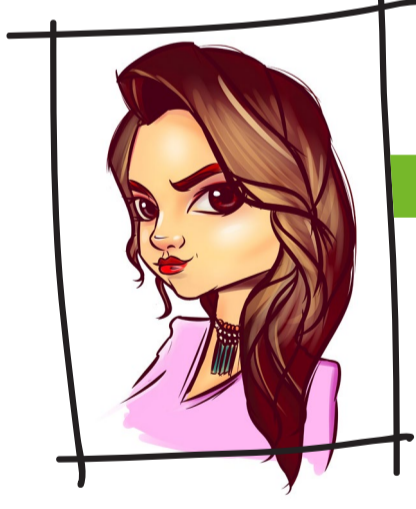
Aprovechando el talento de nuestros estudiantes de Diseño Gráfico Publicitario, uno de nuestros ilustradores destacados, **Manuel Hernando Rincón**, quien reside en la ciudad de Tunja, ha **caricaturizado al cuerpo docente de nuestra Facultad**.



**Mario Palacios Hoyos**  
Diseñador gráfico - Jefe de Programa



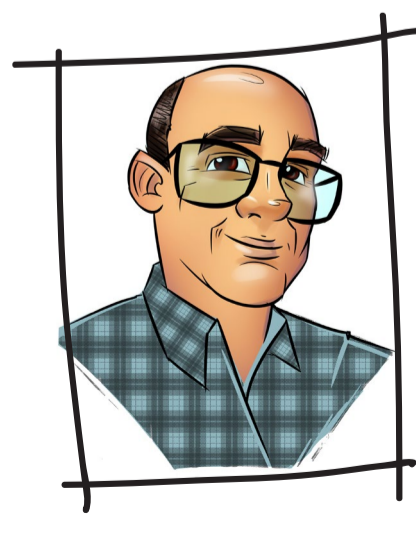
**John Arismendy Escobar**  
Diseñador gráfico - Docente



**Johanna Osorio Ríos**  
Diseñadora visual - Docente



**Claudia Zuluaga Idárraga**  
Artista plástica - Docente



**Luis Henao Mesa**  
Ingeniero informático - Docente



**Alejandro Mesa Moreno**  
Comunicador audiovisual - Docente

## Portafolio en la metodología virtual

### Tecnología en Diseño Gráfico Publicitario

Se caracteriza por la alta cualificación de sus docentes, además que sus contenidos audiovisuales son altamente competitivos. Igualmente, las diferentes estrategias pedagógicas y tecnológicas están en constante evolución.

### Profesional en Diseño Gráfico (nuevo)

Con este pregrado se formará un profesional capacitado para la planeación, gestión y evaluación en cualquier actividad del campo del diseño gráfico, aportando soluciones a las necesidades de su región y país, siendo proactivo en la aplicación de estrategias publicitarias y el lenguaje visual en diferentes contextos de manera creativa e innovadora.

En enero de 2019 se abrirá la primera cohorte de esta carrera, que, continuando con la tendencia de tiempo de formación impulsadas por el fácil acceso al conocimiento de nuestra época, tiene una duración de ocho semestres.

### Los PLUS de nuestros programas virtuales

- Programación académica flexible.
- Asesoría multicanal (plataforma académica, comunicación telefónica, acompañamiento por canales de mensajería instantánea, por ejemplo: WhatsApp).
- Videoconferencias semanales en horarios extendidos (diurnos o nocturnos).
- Grabación de videoconferencias.
- Contenidos académicos de alta calidad.
- Material audiovisual en todos los cursos.
- Asesorías pedagógicas y tecnológicas.
- Referentes en video en todas las actividades.
- Retroalimentación constante.
- Docentes altamente capacitados y competentes.

JOHN KELLY ARISMENDY ESCOBAR - Docente - Facultad de Diseño de Uniremington - john.arismendy@uniremington.edu.co

# “Jugando al Gepetto”



Como estrategia de proyección social, desde la Facultad de Diseño de Uniremington, se ha venido desarrollando hace varios años un programa de solidaridad con niños de escasos recursos los cuales son apadrinados por la parroquia El Ave María, ubicada en el barrio Popular 2, comuna 1 de Medellín. Se parte de lo académico para luego diseñar y dar vida a productos tangibles (juguetes diversos) que se destinan a estos niños que tanto los anhelan y que los llena de alegría.

## El proceso

Los estudiantes de la tecnología en Diseño Gráfico Publicitario de Uniremington (metodología virtual) asumen, como parte de su proceso formativo el ciclo de “Producto”, en el cual, transversalizando el aprendizaje obtenido en las asignaturas de Mercadeo y Materiales y diseño de empaques, desarrollan diversos juguetes en los cuales reflejan todos sus conocimientos y destrezas para obtener resultados óptimos, e incluso, aptos para ser comercializados.

El reto es analizar un nicho de mercado, definir el perfil del público objetivo al que está dirigido el juguete, determinar la mejor estrategia para la creación del mismo y luego, proceder a su fabricación, teniendo en cuenta todos los criterios que definen al usuario final. Por ejemplo: si es para un niño de tres

**El objetivo es que los estudiantes de la tecnología en Diseño Gráfico Publicitario de Uniremington (metodología virtual), además de aplicar todos los conocimientos teóricos, prácticos, técnicos y procedimentales, desarrollen los juguetes con alma y corazón, tal como lo haría Gepetto, el famoso carpintero, quien, con amor y dedicación creó su fantástica obra maestra, conocida universalmente como: ¡Pinocho!**

## Pinocho.

años de edad, es importante tener presente que el producto no podrá ser alergénico, no debe contener sustancias que puedan desprenderse; tampoco debe ser pesado, ya que el niño podría lastimarse o, quizá, pierda pronto el interés por él; asimismo, debe tener colores llamativos, ser física y estéticamente amigable, entre otros atributos que el diseñador en formación es necesario que tenga en cuenta, además de que debe recor-

dar que el producto está dirigido a un público real.

Al finalizar, el estudiante deberá, de igual forma, poner en práctica los conocimientos adquiridos sobre el *packaging*, disciplina que comprende el diseño y la creación de empaques para la comercialización de productos. Esta fase es de vital importancia en el proceso, puesto que no solamente basta asignar un contenedor

–tipo bolsa o caja– de forma deliberada, sino que el estudiante también debe desarrollar y aplicar un razonamiento apropiado con respecto a las conveniencias y particularidades de su producto en cuando a la estética y la funcionalidad de este.

### La remisión de los juguetes

El marco de la proyección so-

cial de esta actividad se le da a conocer desde el principio a los estudiantes matriculados en la metodología virtual de Diseño Gráfico Publicitario de nuestra institución. Así entonces, después de terminada la producción de los juguetes, ellos los remiten a la sede principal de Uniremington en Medellín, siendo muy importante que lleguen en perfecto estado, sin importar la región o el país de procedencia. Precisamente, esta etapa marca un gran protagonismo en el aspecto del empaque, el cual debe garantizar que el juguete esté a salvo, tanto en el traslado a la capital antioqueña como en la fase de almacenamiento o bodegaje en nuestra institución.

### Visión académica

Desde el punto de vista académico, esta es una gran



oportunidad para que nuestros estudiantes de Diseño Gráfico Publicitario, metodología virtual, encaren el medio real y puedan descubrir el impacto que pueden lograr sus obras, más allá de la calificación que pueda asignarle un profesor.

Ahora bien, el proceso de evaluación de esta actividad es muy importante para la Facultad de Diseño de Uniremington, ya que no es un proceso de verificación de resultados tradicional, en el que el docente es el encargado de evaluar los resultados, sino que se recurre a un grupo de evaluadores con diferentes conocimientos y especialidades afines, que puedan dar una valoración objetiva y enriquecedora a los resultados obtenidos por los estudiantes. En efecto, durante los años en que se ha fortalecido este proyecto, hemos contado con el apoyo de docentes y expertos temáticos en áreas como artes, mercadeo, producción, diseño gráfico, audiovisuales y otras disciplinas afines al proceso.

### Socialización audiovisual del proyecto

La evaluación de productos tangibles enviados por los estudiantes de Diseño Gráfico, metodología virtual, es una actividad clave para la Facultad y para el medio del diseño en general, por lo cual, en este año, se tomó la decisión de darle mayor trascendencia potenciando la producción audiovisual del mismo y transmitiéndolo en vivo por internet, aprovechando el nuevo centro de televisión y de medios audiovisuales de Uniremington, en procura

de que, tanto nuestros estudiantes como las diferentes comunidades en Colombia en donde tiene cobertura nuestra institución, pudieran hacer parte activa del proceso de valoración académica, buscando además nutrir aún más el conocimiento colectivo, partiendo de una importante retroalimentación expresada por los expertos invitados a esta actividad.

Precisamente, el 9 de octubre de 2018, se llevó a cabo esta actividad, en directo, en el set del centro de televisión de Uniremington. En esta ocasión, fungieron como evaluadores, el jefe de Programa de la Facultad de Diseño, Mario Alejandro Palacios Hoyos,



Primera transmisión en vivo de la evaluación de trabajos finales del curso de producto de la Tecnología en Diseño Gráfico Publicitario (virtual) de Uniremington.

experto en diseño gráfico, comunicación visual e identidad corporativa, acompañado de Nicolás Cortés Parra, quien hace parte de la Dirección de Comunicaciones de Uniremington, experto en mercadeo y neuromarketing. Ambos adelantaron el proceso de evaluación de manera muy clara y objetiva, con un clima jovial que permitió hacer una transmisión interesante y amigable.

Y así, el 9 de octubre de 2018, se estrenó el Centro de televisión y de medios audiovisuales de Uniremington.

*Uniremington.*

Desde luego, el objetivo es crecer todavía más en este proyecto, que más allá de educar mejor y con mayor calidad a nuestros estudiantes, tam-

bién enmarca una loable labor social, aportando un granito de arena en la alegría de niños desfavorecidos en las comunidades de nuestro entorno.



Algunos de los juguetes preseleccionados para la donación en 2018



# La proyectualidad en la enseñanza del diseño gráfico

EDWIN ALEJANDRO MESA MORENO - Docente - Facultad de Diseño de Uniremington - edwin.mesa@uniremington.edu.co

Los procesos de enseñanza-aprendizaje requieren de evaluación y adaptación permanente; a medida que varía el contexto cambian las necesidades. En este sentido, el diseño gráfico, como proceso, evoluciona constantemente.

Las actualizaciones e innovaciones tecnológicas, acompañadas de las nuevas tendencias comunicacionales implican que, desde la academia, se debatan permanentemente los contenidos curriculares y las estrategias de aprendizaje. Es por ello que en la Facultad de Diseño de Uniremington se trabaja consistentemente en la implementación de un modelo proyectual que promueve el aprendizaje significativo en los estudiantes.

Precisamente, las actividades proyectuales, desde el planteamiento de sus objetivos y sus guías procedimentales, procuran que el estudiante interactúe con una dinámica común en la práctica profesional, es decir, que este aborde proyectos y situaciones propias del arte y el diseño en su concepción, conceptualización y ejecución.

## Más allá de la técnica: conceptualización vinculada a la práctica

No se pretende que el estudiante reproduzca algo ya existente ni enseñarle pasos a seguir o estructuras fijas de formación. En realidad, se ambiciona que el estudiante piense como autor intelectual, por lo cual, los objetivos de aprendizaje se enfocan, además de la adquisición de conocimiento factual y conceptual, en la adquisición de conocimiento de transferencia. En efecto, es allí donde se concreta el aprendizaje significativo, cuando el estudiante realiza conexiones mentales entre los conocimientos nuevos y los conocimientos previos, mediante la selección, la organización y la integración de la información.

Consecuentemente, el estudiante debe retener información explícita del contenido curricular, elaborar inferen-

cias a partir de esta y luego aplicar lo retenido y lo inferido en una nueva situación. Este proceso implica investigación, análisis, reflexión, síntesis, conceptualización, experimentación y producción.

## La naturaleza de los proyectos

Los proyectos, desde su concepción, reconocen la heterogeneidad en las capacidades y en los procesos cognitivos de los estudiantes, por lo tanto,

los procedimientos sugeridos son flexibles y adaptables; los alumnos tienen autonomía con respecto a la manera que asumen cada proyecto; así, el autoaprendizaje y la experimentación, en este caso, son fundamentales en la apropiación del conocimiento.

En ese tenor, el modelo proyectual, adecuadamente implementado en una estrategia de aprendizaje –clara y coherente– debe responder a cabalidad a las exigencias técnicas, teóricas, conceptuales y creativas que un diseñador gráfico requiere en su formación y en su ejercicio profesional.

## El rol del tutor

Los estudiantes asimilan y se apropian del conocimiento a partir de la interacción con su entorno y de un proceso de aprendizaje autónomo. En



Imagen copipegada de: <https://bit.ly/2KqOxX1> (Pixabay - Enlace con técnica de acortamiento aplicado). Imagen seleccionada por el editor

este marco, el tutor orienta el trabajo y la búsqueda de soluciones, facilita el proceso de investigación, acompaña y motiva los procesos de conceptualización y creación, además de evaluar con una

visión formativa, de modo tal, que el estudiante avizore sus habilidades y reconozca sus deficiencias, para que, de tal forma, sea aún más consciente de su proceso y de su progreso formativo.







Reflexión

# Memoria, patrimonio y olvido

CLAUDIA ELENA ZULUAGA IDÁRRAGA - Docente - Facultad de Diseño de Uniremington - claudia.zuluaga@uniremington.edu.co

Preservar nuestro patrimonio cultural es un reto que significa rescatar toda una memoria de costumbres, creencias, ritos, símbolos y signos que, a través del tiempo, deben continuar vivos en la construcción de las actuales sociedades.

Ahora bien, hablar de un patrimonio cultural o identificarlo en la realidad común de nuestra cultura, implica hacer consciencia de una memoria que habita todos los espacios de la cotidianidad: físicos, espaciales, mentales e imaginarios. Solamente con la permanencia de una memoria se puede construir y tener la esperanza de que las comunidades, los pueblos o sociedades tendrán una identidad que les permitirá avanzar en el desarrollo de su construcción colectiva.



## Patrimonio cultural es...

- Conjunto de elementos que, con el paso del tiempo, se han hecho primogénitos y representativos de una comunidad.
- Las riquezas materiales e inmateriales que otorgan una identidad y trascienden en el tiempo con la misma importancia y significado para unos habitantes que se renuevan con el pasar de los días.

## El patrimonio cultural traspasa las paredes...

Existe el panorama de una historia que se teje, hilo a hilo, para configurar el patrimonio, y estas hebras, a su vez, se unen para configurar un patrimonio cultural únicamente cuando existe la permanencia de una memoria; de lo contrario, en su ausencia, se pierde el norte y se abre el espacio y la causalidad para que una comunidad, una sociedad o un país, como es el caso de Colombia, obedezca a deseos ajenos, ya que sus propias creencias y costumbres se pierden en las olas de lo incierto, en el *alzheimer* que impide reconocer qué es lo propio y aquello que realmente nos pertenece.

Las calles son invadidas por una multitud de cuerpos que ignoran de dónde proviene su manera de caminar, de hablar, de imaginar, de soñar...



Imagen: "Memoria, patrimonio y olvido" de Elena Zuluaga Idárraga (Ilustración e imagen digital provista por la autora del artículo).

En varios escenarios de la ciudad de hoy se distinguen edificaciones antiguas y en la voz del pueblo se propagan como patrimonio cultural, tan solo por la cantidad de años que llevan construidas y por poseer una bonita apariencia. En efecto, este es el ejemplo vivo de una memoria olvidada, de una historia perdida, sin pistas para volver a ellas y reconocer nuestros propios y reales valores.

La ciudad es ocupada por cuerpos y mentes con absoluta desinformación acerca del valor histórico de cada edificación, quizá de muchos años de construidas o, tal vez, de unos pocos. Nadie quiere preguntarse qué ocurrió el día de ayer en este lugar o en otro; nadie se imagina como fue habitado en lo físico y en el imaginario colectivo de los transeúntes. Por ello, necesitamos entonces, ampliar la mirada e identificar que el patrimonio cultural traspasa las paredes de las construcciones y que por medio de una memoria colectiva se instala en las dinámicas de vida que nos identifica.

## El progreso y la memoria

Las pequeñas poblaciones o los municipios con una zona urbana pequeña guardan el aire fresco, pero agobiados con los procesos de industrialización, con los movimientos que atrae la "gran ciudad"; así, las casas de campo quedan atrás, se van con el viento que producen las construcciones citadinas; el proceso de transformación de nuestras calles se suma a la idea de progreso que habita en los diálogos populares, transmitiendo el mensaje que dice: "Construir nuevas edificaciones es el máximo signo del progreso". Las casas con puertas de madera colorida, las paredes son de tapia... desaparecen en la ciudad de cemento, lo cual es la señal de un pensamiento colectivo que clama "progresar" y que se define como "destruir y construir", o sea, destruir cualquier recuerdo físico del pasado, significa progresar.

En este contexto, vivir sin memoria es la señal que indica que el camino ha perdido su lugar de llegada; apunta a que un pueblo ha tomado la opción de cubrir sus ojos y desarrollar sus vidas sin la referencia de un antes. Es el caso de aquella sociedad que comienza a creer en el cuento de un "futuro mejor", en el futuro de la sociedad ajena que coloniza nuevos territorios y deja "el aire de antojo al progreso".

Hoy, Medellín, ciudad en la que nació, me cuenta con pequeñas pistas que sus calles tienen un pasado. Para el tiempo actual es difícil descifrar que había ayer en cada pedazo de pavimento de la ciudad. Para un ciudadano de hoy es inimaginable concebir una ciudad de

calles angostas y fachadas un poco más coloridas. La verdad es que edificaciones que apuntan a alcanzar las estrellas son, ahora, el referente de ciudad; las piedras han sido reemplazadas en procura de mejorar la movilidad en la calle; el trozo de madera que se convertía en puertas y ventanas ha sido reemplazado por el hierro que protege a esos lugares de los amigos de lo ajeno.

En consecuencia, mediante una cadena cíclica, todo cambia de aspecto físico para prever duración en el tiempo, pero, ¿será acaso que los materiales de construcción se mantienen en una constante evaluación de durabilidad con el objetivo de permanecer y construir una memoria social? Con tristeza -y algo de nostalgia- considero que el material con que se construye la ciudad actual se mantiene en constante cambio para alcanzar los ítems de una globalización que arrasa con cualquier posibilidad de mantener viva una identidad nacional, una memoria cultural.

En realidad, recorreremos la ciudad de hoy y se revelan las imágenes de un camino transformado, un camino donde sus casas han volado en el silencio para reemplazarse por cemento extraño; el caminar del campesino se disuelve para convertirse en la abstracción del ciudadano; lentamente se apaga el aire de pueblo; el recorrido arroja un paisaje que cambia como proceso cíclico y que persigue un ideal de progreso que avanza destruyendo un pasado, mientras deshila la posibilidad de construir memoria.



# ¡Es que dibujar, no es lo mío!

¡Nooo profe, dibujar no es lo mío!

¡Yo soy negado para el dibujo!

¡Yo dibujo una casa y se cae!

Aaaaaaaaah, es que vos dibujás muy bonito, eso es un talento con el que yo no nací!!!!!!

Durante años, como profesor de Arte y Diseño, así como en otros roles más informales, he escuchado recurrentemente frases como las de la entrada de este artículo y, seguramente, muchos de ustedes hoy se sientan identificados.

**Y me pregunto: ¿de dónde salió la idea que dibujar es un talento con el que se nace?**

Cuando somos niños, dibujar es una de las cosas que más nos gusta hacer; disfrutamos al trazar garabatos en cualquier hoja y hasta en las paredes de las casas. Luego, cuando ya ingresamos a la educación básica, seguimos amando nuestros "mamarrachos", sin embargo, hay un momento de la infancia donde algunos niños abandonan el entusiasmo artístico y adoptan la posición de que son: "negados para el arte"... pero, ¿por qué?

Quizá sea el complejo de un sentimiento de frustración que surge al comparar los resultados propios con los de los demás, mientras que, a algunos, por el contrario, esto los motiva a practicar más. Por su parte, a otros, su desilusión los lleva al abandono de la actividad. De hecho, aunque en las cátedras obligatorias en los colegios se incluye la educación artística, esta no logra cautivarlos a todos, lo que es apenas normal, pues sucede lo mismo con otras áreas como las matemáticas o los deportes.

En este contexto, comparto con ustedes las siguientes reflexiones:

## 1. ¡Dibujar no es un talento con el que se nace!

Es una habilidad que se adquiere con la práctica y la disciplina, al igual que tocar la guitarra o bailar ciertos ritmos; es algo que con pasión y dedicación se puede aprender. Estoy seguro de que el primer dibujo de Miguel Ángel Buonarroti no tuvo la misma calidad que aquellos que pintó en los muros de la capilla Sixtina<sup>1</sup>; en síntesis, todo fue producto de su dedicación; no es fácil, aunque tampoco es imposible.

## 2. ¡Nunca es tarde para aprender a dibujar!

No importa si ya superaste los 30 años de edad o si llevas 20 años sin dibujar. Quizá, ya no logres dibujar como Miguel Ángel, pero realizando ejercicios básicos a diario, la calidad de tus dibujos o ilustraciones mejorará considerablemente.

Debo anotar que, a lo largo de mi trayectoria como profesor en áreas artísticas, he lidiado con diversas excusas, además de ser testigo de muchos casos de jóvenes y adultos que entran a las clases con la certeza de que no van a aprender nada, aunque al final del curso logran recuperar el entusiasmo y las ganas de dibujar.

Hay que dejar claro que en seis meses no se logra "aprender a dibujar", si es que este término puede emplearse. Dibujar no solamente es elaborar representaciones exactas de la realidad, es algo más... es expresarse de una manera personal, con un estilo propio; incluso, dibujar o pintar es un excelente ejercicio para distraerse, olvidar la rutina, descansar, relajarse y ejercitar el hemisferio derecho de nuestro cerebro, o sea, nuestro lado creativo.

## Consejos prácticos

Para no quedarme únicamente en el aspecto discursivo, comparto algunos consejos prácticos para aquellas personas que quieran mejorar en su vocación dibujante. Son ejercicios que pueden realizar en sus ratos libres:

1. Lo primero es **mentalizarse** y olvidar las excusas de las que ya hablamos... Piensa: "¡Sí es posible y me lo voy a demostrar a mí mismo!"

2. Recuerda: **no es cuestión de un día, una semana o un**



Por allá, en **marzo de 1475**, hace la bobadita de 541 años, nació Michelangelo Buonarroti, uno de los genios artísticos más grandes de toda la historia, destacado en arquitectura y pintura, aunque, principalmente, por su obra escultórica.

Dice la leyenda que preguntaron a Miguel Ángel, cómo sabía hasta dónde insertar el cincel, a lo que él respondió:

**"Me detengo cuando el cincel toca la piel."**

mes; realmente es un proceso que nunca termina, aunque verás los resultados paulatinamente.

3. **¡Dibujar, dibujar y dibujar!** El mejor ejercicio es ponerse la meta de, como mínimo, elaborar un dibujo al día. Lo más seguro es que, pasado un mes, cuando compares el primero y el último, la evolución será evidente.

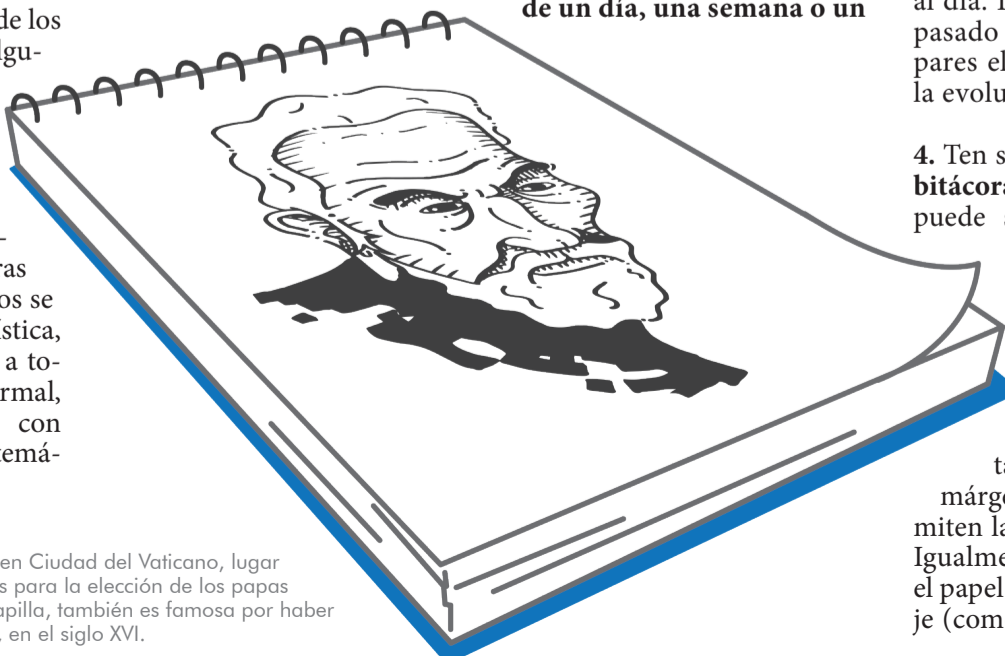
4. Ten siempre a la mano una **bitácora o libro de dibujo**; puede ser de pequeño formato (media carta, estaría bien), que no sea engorrosa para llevarla consigo. Lo importante es que sus hojas sean de fondo completamente blanco, sin márgenes ni líneas que limiten la fluidez de tus trazos. Igualmente, fíjate que en que el papel no sea de bajo gramaje (como el papel bond tradi-

cional); es preferible el **papel opalina** o el **bond - base 30**, similar a la cartulina.

5. **Olvídate del borrador...** cuando se está empezando, el dibujante se preocupa más por borrar que por rayar. Lo mejor es desechar el borrador; si te equivocas, ello no importa; empieza de nuevo o raya encima de los trazos que ya hiciste, recuerda que esto no es un examen. En este sentido, vale un consejo adicional: dibuja con bolígrafo y así evitaras la tentación de borrar; además, se "suelta" más la mano.

6. **Dibuja lo que sea**, lo que te guste, lo que tengas a la mano, cualquier cosa; no importa si son caricaturas, si es algo que haces de muestra, o si tratas de dibujar lo que tienes al frente de tu mirada: Practicar es lo importante; a medida que pase el tiempo, incrementa entonces la complejidad de lo que dibujas.

<sup>1</sup>La capilla Sixtina se encuentra en Ciudad del Vaticano, lugar donde se realizan los cónclaves para la elección de los papas de la Iglesia cristiana. Dicha capilla, también es famosa por haber sido pintada por Miguel Ángel, en el siglo XVI.

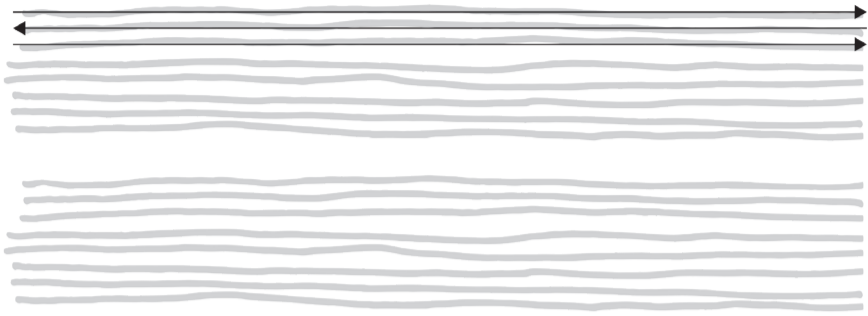




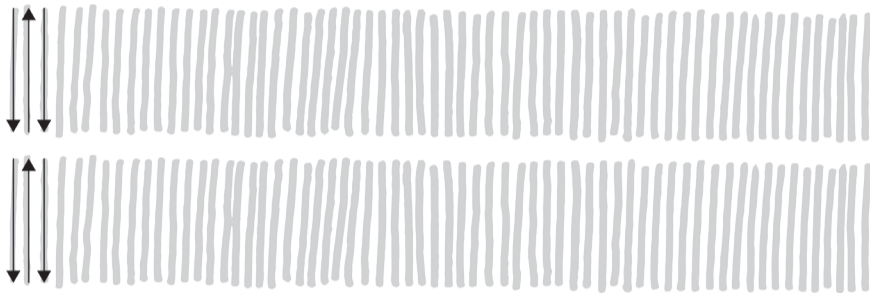
## Ejercicios básicos

Dejo para ustedes la ilustración de algunos ejercicios básicos para adquirir agilidad o desenvoltura (soltar) en la mano. Se recomienda hacerlos de forma repetida como un ejercicio de calentamiento. Nota: realizar los ejercicios con bolígrafo o plumón.

**Ejercicio 1 - Líneas horizontales:**



**Ejercicio 2 - Líneas verticales:**



**Ejercicio 3 - Líneas diagonales:**



**Ejercicio 4 - Zigzag vertical:**



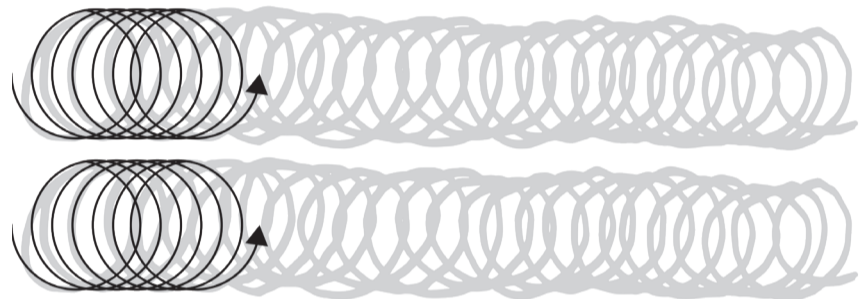
**Ejercicio 5 - Zigzag horizontal:**



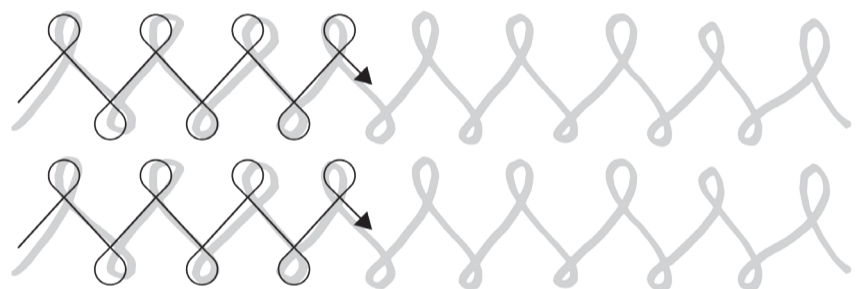
**Ejercicio 6 - Ondas:**



**Ejercicio 7 - Rulos:**



**Ejercicio 8 - Orlas:**



**¡Practica los consejos y envíanos tu mejor ilustración de tema libre!**

- Las mejores ilustraciones serán publicadas en la próxima edición del periódico En-Torno.
- Esta invitación es para toda la comunidad Uniremington del país; estudiantes, profesores y empleados de todas las metodologías: presencial, virtual y distancia.
- Envía tu dibujo original o escaneado a la Dirección de Comunicaciones (Uniremington – Medellín, poner dirección, Piso 4) o al correo electrónico: [comunicaciones@uniremington.edu.co](mailto:comunicaciones@uniremington.edu.co)



# Cuarta Mesa de Permanencia Estudiantil 2018 realizada en Uniremington

## Encuentro dinámico, conexo y participativo

PROGRAMA PERMANE-SER - Área de Desarrollo Humano de la Dirección de Bienestar Institucional de Uniremington – dperez@uniremington.edu.co

Uniremington ha venido participando activamente en este espacio plural, procurando además fortalecer el programa interno denominado: “Permane-Ser”.

El 2 de noviembre de 2018 se realizó en la sede principal de Uniremington la Cuarta Mesa de Permanencia Estudiantil, a la cual dio apertura el vicerrector académico de nuestra institución, Giovanni Orozco Arbeláez, y cuyo desarrollo estuvo coordinado por el equipo del área de Desarrollo Humano de la Dirección de Bienestar Institucional, integrado por las psicólogas: Carolina Londoño Sosa Verónica Echeverry Restrepo y Yuli Natalí Velásquez Cuartas.

Esta Mesa, cuya conformación fue liderada en 2017 por Uniminuto, tiene como objetivo agrupar a los diversos centros de educación superior de Medellín y su entorno, en donde cada una concurre representada por quienes estén a cargo de los programas de permanencia estudiantil en sus instituciones. Precisamente, Uniremington ha venido participando activamente de este espacio plural, procurando además fortalecer el programa interno denominado: “Permane-Ser”.

En general, durante el evento se pudo ver reflejada la

### Beneficios de hacer parte Mesa de Permanencia Estudiantil

- Conocer y familiarizarnos con las experiencias de cada una de las instituciones en relación con las estrategias de permanencia estudiantil.
- Estos elementos son de gran utilidad para mejorar o ampliar el panorama frente algunas ideas en procura de mejorar nuestros procesos internos.
- Nos permite nutrir alianzas estratégicas con las demás universidades de la ciudad. Por lo mismo, el compromiso es que cada institución que integra la Mesa coordine uno de los encuentros que se realicen durante el año.

cooperación entre las instituciones que conforman la Mesa, toda vez que se logró realizar un encuentro dinámico, conexo y participati-



Imágenes de apoyo: desarrollo de la Cuarta Mesa de Permanencia Estudiantil (Fotos: cortesía de la Dirección de Mercadeo de Uniremington).

vo para concebir ideas que fortalezcan la permanencia estudiantil en cada una de las instituciones miembros. Igualmente, se definió el calendario 2019 de la Mesa de Permanencia Estudiantil, entre otras tareas.

Cabe resaltar que la realización de este encuentro en nuestra sede, nos permitió compartir los avances que se tienen dentro del programa Permane-Ser de Uniremington, así como el crecimiento misional y prospectivo que ha alcanzado nuestra institución.

### IES participantes

- Uniremington
- Politécnico Jaime Isaza Cadavid
- Corporación Universitaria Adventista
- Institución Universitaria Colegio Mayor de Antioquia
- Universidad de San Buenaventura
- Universidad CES
- Eafit
- Unaula
- Institución Universitaria de Envigado
- Uniminuto
- Corporación Universitaria Americana
- Universidad Católica del Norte
- Institución Universitaria Esumer
- EIA
- Universidad Cooperativa de Colombia



Elegí una carrera para generar  
**impacto en mi entorno.**  
 Aportar es lo mío.

¡Por mí y por  
 mi comunidad!



## PORTAFOLIO DE PROGRAMAS VIRTUALES Y DISTANCIA

Acompañamiento tutorial (personalizado o digital)

### FACULTAD DE CIENCIAS EMPRESARIALES

#### ESPECIALIZACIONES

- Gerencia de la Innovación y Desarrollo Empresarial /Distancia
- Gerencia de Proyectos /Distancia
- Gerencia Financiera /Distancia
- Gerencia del Talento Humano /Distancia
- Gerencia de Mercadeo /Distancia
- Alta Gerencia /Distancia
- Negocios Internacionales /Distancia
- Gerencia Ambiental /Virtual

#### CARRERAS UNIVERSITARIAS

- Administración de Empresas /Distancia /Virtual
- Administración de Negocios Internacionales /Distancia
- Marketing /Virtual
- Administración de Empresas Agropecuarias /Virtual

#### TECNOLOGÍAS

- Gestión Logística /Distancia
- Gestión Pública /Distancia

### FACULTAD DE CIENCIAS CONTABLES

#### ESPECIALIZACIONES

- Revisoría Fiscal y Contraloría /Distancia
- Legislación Tributaria Nacional e Internacional /Distancia

#### CARRERA UNIVERSITARIA

- Contaduría Pública /Virtual

### FACULTAD DE ARTES Y DISEÑO

#### CARRERA UNIVERSITARIA

- Diseño Visual /Distancia
- Diseño Gráfico profesional /Virtual

#### TECNOLOGÍAS

- Diseño Gráfico /Distancia
- Diseño Gráfico Publicitario /Virtual

### FACULTAD DE CIENCIAS BÁSICAS E INGENIERÍA

#### ESPECIALIZACIONES

- Informática Educativa /Virtual
- Gobierno de Tecnologías de la Información /Virtual

#### CARRERAS UNIVERSITARIAS

- Ingeniería de Sistemas /Virtual
- Ingeniería Industrial /Distancia /Virtual

#### TECNOLOGÍA

- Desarrollo de Software /Virtual

Exitosos en metodologías  
 Presencial /Distancia / Virtual

■ OBVIAMENTE, MÁS DE 100 AÑOS COMO ORGANIZACIÓN, NOS HACEN BUENOS ■



**UNIREMINGTON**<sup>®</sup>  
 CORPORACIÓN UNIVERSITARIA REMINGTON  
 RES. 2661 MEN JUNIO 21 DE 1996

PBX: 322 10 00  
 www.uniremington.edu.co



Vigilada Mineducación

**LAU**  
 DEL CENTRO

FACULTAD DE CIENCIAS CONTABLES: Revisoría Fiscal y Contraloría: SNIES: 11834 Resolución MEN 98830 del 29 de junio de 2018 - 2 semestres - Distancia / Legislación Tributaria Nacional e Internacional: SNIES: 105475 / Resolución MEN 6284 del 6 de abril de 2016 - 2 semestres - Distancia / Contaduría Pública: SNIES: 104911 / Resolución MEN 14094 del 7 de septiembre de 2015 - 9 semestres - Virtual / FACULTAD DE ARTES Y DISEÑO: Diseño Visual: SNIES: 101824 / Resolución MEN 7893 del 16 de julio de 2012 - 15 trimestres - Distancia / Diseño Gráfico: SNIES: 102442 / Resolución MEN 4303 del 19 de abril de 2013 - 9 trimestres - Distancia / Diseño Gráfico Publicitario: SNIES: 102496 / Resolución MEN 5354 del 10 de mayo de 2013 - 9 Cuatrimestres - Virtual / Diseño Gráfico Profesional: SNIES: 107394 / Resolución MEN 14038 de 15 de Agosto de 2018 - 8 semestres - Virtual / FACULTAD DE CIENCIAS EMPRESARIALES: Gerencia de la Innovación y Desarrollo Empresarial: SNIES: 104517 / Resolución MEN 7119 del 20 de mayo de 2015 - 2 semestres - Distancia / Gerencia de Proyectos: SNIES: 105038 / Resolución MEN 14074 del 7 de septiembre de 2015 - 2 semestres - Distancia / Gerencia Financiera: SNIES: 105297 / Resolución MEN 2013 del 2 de febrero de 2016 - 2 semestres - Distancia / Gerencia del Talento Humano: SNIES: 105296 / Resolución MEN 2015 del 2 de febrero de 2016 - 2 semestres - Distancia / Gerencia de Mercadeo: SNIES: 105359 / Resolución MEN 3780 del 19 de febrero de 2016 - 2 semestres - Distancia / Alta Gerencia: SNIES: 105358 / Resolución MEN 3779 del 19 de febrero de 2016 - 2 semestres - Distancia / Negocios Internacionales: SNIES: 105400 / Resolución MEN 3781 del 19 de febrero de 2016 - 2 semestres - Distancia / Gerencia Ambiental: SNIES: 105617 / Resolución MEN 10869 del 1 de junio de 2016 - 2 semestres - Virtual / Administración de Empresas: SNIES: 105507 / Resolución MEN 7764 del 21 de abril de 2016 - 9 semestres - Distancia / SNIES: 104912 / Resolución MEN 14095 del 7 de septiembre de 2015 - 9 semestres - Virtual / Admin. de Negocios Internacionales: SNIES: 13387 / Resolución MEN 13892 del 4 de septiembre de 2015 - 5 semestres - Distancia / Marketing: SNIES: 104994 / Resolución MEN 14076 del 7 de septiembre de 2015 - 9 semestres - Virtual / Administración de Empresas Agropecuarias: SNIES: 107171 / Resolución MEN 09741 del 18 de junio de 2018 - 9 semestres - Virtual / Gestión Logística: SNIES: 53399 / Resolución MEN 13804 del 3 de septiembre de 2015 - 5 semestres - Distancia / Gestión Pública: SNIES: 53102 / Resolución MEN 14223 del 7 de septiembre de 2015 - 5 semestres - Distancia / FACULTAD DE CIENCIAS BÁSICAS E INGENIERÍA: Gobierno de Tecnologías de la Información: SNIES: 106234 / Resolución MEN 07550 del 12 de abril de 2017 - 2 semestres - Virtual / Informática Educativa: SNIES: 105516 / Resolución MEN 08400 del 28 de abril de 2016 - 2 semestres - Virtual / Ingeniería de Sistemas: SNIES: 104431 / Resolución MEN 5874 del 4 de mayo de 2015 - 9 semestres - Virtual / Ingeniería Industrial: SNIES: 102707 Resolución MEN 9692 del 29 de julio de 2013 - 10 semestres - Distancia / SNIES en proceso / Resolución MEN 13537 del 15 de agosto de 2018 - 10 semestres - Virtual / Desarrollo de Software: SNIES: 106302 / Resolución MEN 10419 de 22 de mayo de 2017 - 6 semestres - Virtual



Análisis

# ¿Y si todo no está dicho en materia contable? (1) La esencia de una actitud crítica-investigativa

ESTEFANY SALAZAR CASTAÑO - Docente investigadora - Facultad de Ciencias Contables de Uniremington - estefany.salazar@uniremington.edu.co

Los procesos de investigación permanentes son los puntos de partida y de llegada para la generación de un nuevo conocimiento y de vigentes prácticas contables.

La Contabilidad, como disciplina, conjuga en esencia un carácter práctico y empírico, producto de las demandas sociales y de los modelos económicos explorados por la humanidad; sin embargo, la necesidad de trascender del dato (para muchos inerte, carente de autonomía), de formalizar las prácticas contables y de esquematizar los procesos subyacentes al quehacer contable, permitió que se gestara la necesidad de teorizar la práctica y de poner en el centro de la discusión al hombre en sus relaciones sociales con el contexto económico y político; el menester de adaptar un lenguaje preciso para potenciar el deber ser de lo contable en la empresa, así como conceptualizar modelos eficaces que respondieran a las problemáticas reales y demandas empresariales. Y es aquí entonces, donde se inicia una concepción de contabilidad como sistema de información.

Básicamente, los procesos de investigación permanentes son los puntos de partida y de llegada para la generación de un nuevo conocimiento y de vigentes prácticas contables; de nuevos problemas y soluciones consecuentes; de cambiar las preguntas y construir las respuestas pertinentes; de entender que la contabilidad, no solamente opera en términos financieros y que en un estado de situación financiera no termina la función del contador público. En efecto, no podemos seguir utilizando figuras reduccionistas y ambiguas; se debe redefinir el campo de acción, reinventarlo, tramitarlo y resignificarlo mediante la búsqueda de sentidos y significados distintos, divergentes, aunque coherentes con la modernidad.

Como lo dice el profesor Mattessich (2001) (citado por Ospina, 2005), nosotros



Imágenes copiadas de: <https://bit.ly/2OJfbLs> y <https://bit.ly/2B6Rmtn> (Pixabay) Enlaces con técnica de acortamiento aplicado, incluso de los de la cibergrafía. Imágenes seleccionadas por el editor.

tenemos que mejorar nuestra labor de atender a las necesidades informativas de una sociedad justa que desea una contabilidad más responsable y una auditoría de cuentas garante ante los grupos de interés, no simplemente

obedientes a la dirección de la empresa-cliente. Y ello se logra con un actitud crítica-investigativa que desarrolle nuestra capacidad de argumentar, de entender el contexto actual, de leerlo y poder interactuar en él de

manera propositiva y contundente, en procura de generar un nuevo conocimiento.

### Para salir del letargo académico y laboral

Para salir del letargo académico y laboral en el que nos hemos insertado paulatinamente y, para de alguna manera, poder transitar en el inquietante y maravilloso mundo de la investigación contable, pongo a consideración las siguientes pautas:

### Los procesos investigativos y el saber contable

En la construcción del saber contable, ante la necesidad de formalizar nuestra disciplina y de legitimar nuestra acción profesional, cobran fuerza y validez los procesos investigativos, consecuentes con la actualización permanente en la cual se suscribe la profesión contable en Colombia, debido el cambiante sistema normativo, tributario y laboral que precisa de estructuras rígidas, impositivas y normadas para el ejercicio de la misma.

En este contexto es indispensable un conocimiento holístico e integrador que trascienda los esquemas funcionales y visibilice nuevas alternativas, más allá de procesos simplistas y rudimentarios, aunque sí cercano a la estrategia organizacional, a ser garante de la toma de decisiones concertadas y soportadas teóricamente a la luz de la realidad económica cambiante, que permita anticiparnos y prepararnos para los acontecimientos del futuro.



No olvide su capacidad de asombro. El conocimiento requiere de la cotidianidad, vista de diferentes formas.

Comprenda que el mundo se puede cambiar; tan solo falta que usted piense que puede hacerlo.

Sea problematizador permanente, confronte el conocimiento tradicional impartido en las aulas de clase; trascienda y piense en prospectiva.

Siempre existe una mejor manera de hacer las cosas; explore las mejores prácticas del quehacer contable; reinvente su profesión.

Lea para que pueda argumentar y formarse un criterio sólido; para que construya conocimiento a partir de un principio de realidad.

Fortalezca su capacidad de abstracción, poniendo en contexto aquellas realidades que permitan un desarrollo teórico importante que propicie la investigación disciplinar.

Fuente: construcción de la autora.

Cibergrafía:  
 • Ospina, C.M. (2005). *Sobre la investigación en contabilidad: algunos apuntes*. Ver documento en pdf en: <https://bit.ly/2qL2C-FL> Recuperado el 14 de noviembre de 2018.  
 • Romero, H.A. (2014). *Problemas de investigación en contabilidad y problemas de la investigación en contabilidad*. Ver en: <https://bit.ly/2K2OINy> Recuperado el 14 de noviembre de 2018.



Análisis

# El mercado de alimentos funcionales en Colombia

MANUELA GALLÓN BEDOYA - Docente - Facultad de Ciencias Empresariales de Uniremington - manuela.gallon@uniremington.edu.co

Cada día aumenta la cantidad de personas en el mundo que no cuentan con el tiempo para preparar sus alimentos en la casa. Ello, ha ocasionado un incremento en el consumo de comidas que son altas en grasas, azúcares y con pocos nutrientes, causando, en gran parte de esta población, enfermedades cardiovasculares. De hecho, en Colombia y en el mundo, en general, esta es la primera causa de mortalidad (DANE, 2016; OMS, 2017).

En este contexto, para prevenir este tipo de enfermedades se recomienda llevar una dieta balanceada y practicar alguna actividad deportiva (OMS, 2018). Ahora bien, hoy, las personas son cada vez más conscientes de esta problemática y buscan alternativas de alimentos en el mercado que además de energía, les aporte otros beneficios para bien de su salud. Precisamente, en el marco de esta demanda, se ha abierto la puerta para el desarrollo de nuevos productos con propiedades funcionales.

## Antecedentes de esta alternativa alimenticia

La denominación de "alimento funcional" fue propuesta, por primera vez, en Japón, en la década de los ochenta, a propósito de la publicación de la normativa definida para los "Alimentos para uso específico de salud" ("Foods for specified health use" o Foshu), los cuales se refieren a aquellos alimentos procesados que contienen ingredientes incorporados para un cometido específico en las funciones fisiológicas del organismo humano (Kaur & Singh, 2017).

Actualmente, hay varias definiciones para referirse a un alimento funcional, debido a que este término no hace parte de una categoría legalmente reconocida por la Administración de Alimentos y Drogas (FDA, por sus iniciales en inglés) de los Estados Unidos. Sin embargo, las regulaciones de la Ley de Etiquetado y Regulación Nutricional (NLEA, por sus iniciales en inglés) y de la Ley de Suplementos Dietéticos Salud y Educación (DSHEA,

por sus iniciales en inglés) se están orientando para preparar el camino legal en que se debe fundamentar el consumo de estos productos.

No obstante, la definición más aceptada de alimentos funcionales es la que se refiere a estos como unos comestibles fortificados con componentes bioactivos y que son naturalmente fuente de compuestos con actividad funcional.

## Avances y expectativas

Aunque en diversas partes del mundo ya se encuentra una gran variedad de productos con propiedades funcionales, este mercado, en Colombia, aún tiene mucho por desarrollar. Actualmente, la mayoría de alimentos con compuestos bioactivos se centran en la fortificación con vitaminas y minerales, la reducción de azúcares y grasas, pero hay muy pocos con *claims* que indiquen un beneficio específico para la salud.

Aun así, teniendo en cuenta que la industria de alimentos en Colombia representa entre el 22 % al 24 % del PIB, y que desde 2002 ha estado en constante crecimiento (Bolsa Mercantil de Colombia, 2018), se presenta un buen escenario para el desarrollo de nuevos productos que satisfagan las necesidades actuales del mercado en nuestro país.

En suma, aunque ya se tienen algunos avances en este sentido, todavía queda un gran campo por explorar en el desarrollo de alimentos con compuestos bioactivos que generen beneficios adicionales a la salud del consumidor.

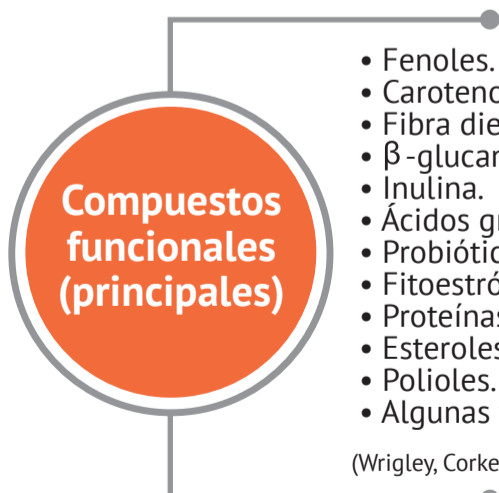


Imagen copipegada de: <https://bit.ly/2PKcKO5> (Unplash - Marvin Binnig). Imagen seleccionada por la autora del artículo. Todos los enlaces de internet, incluso los de la cibergrafía, tienen técnica de acortamiento aplicado.

## Principales propiedades funcionales

- Favorecen el óptimo crecimiento y desarrollo.
- Regulan la función del sistema cardiovascular
- Los antioxidantes
- Ayudan al metabolismo de xenobioticos
- Favorecen el sistema gastrointestinal (entre otros)

(Palou & Serra, 2000)



- Fenoles.
- Carotenoides.
- Fibra dietaria.
- β-glucanos.
- Inulina.
- Ácidos grasos ω-3.
- Probióticos y prebióticos.
- Fitoestrógenos.
- Proteínas de soya.
- Esteroles.
- Polioles.
- Algunas vitaminas y minerales.

(Wrigley, Corke, Seetharaman, & Faubion, 2016)

## ✓ Algunos alimentos funcionales desarrollados en Colombia

Varias empresas representativas en el país han desarrollado algunos alimentos con propiedades funcionales, a saber:

- Una bebida láctea acidificada que contiene lactobacilos que ayudan a reforzar el sistema de defensas.
- Un alimento lácteo fermentado que contiene probióticos y fibra.
- Un yogur al cual se le adicionan ésteres de estanol vegetal, ingrediente que reduce la absorción de colesterol a nivel intestinal.
- Aceites con omegas 3, 6 y 9.

Cibregrafía:

• Bolsa Mercantil de Colombia (2018). Estudios Sectoriales - Análisis Sector Servicios de Alimentación. Bogotá, Colombia. Ver: <https://bit.ly/2zjhsY0> Recuperado el 22 de noviembre de 2018.

• DANE (2016). Defunciones - Estadísticas vitales (Colombia). Ver: <https://bit.ly/2BMF0sQ> Recuperado el 25 de septiembre de 2018.

• Sciece Direct. Kaur, N., & Singh, D. P. (2017). Deciphering the consumer behaviour facets of functional foods: A literature review. *Appetite*, 112, 167-187. Ver: <https://bit.ly/2qZkUTK> Recuperado el 22 de noviembre de 2018.

• Organización Mundial de la Salud - OMS (2017). Enfermedades cardiovasculares. Ver: <https://bit.ly/2qTZZ4W> Recuperado el 25 de septiembre de 2018.

• Organización Mundial de la Salud - OMS (2018). Alimentación sana. Ver: <https://bit.ly/2KJ2A9A> Recuperado el 25 de septiembre de 2018.

• Sciencia Direct. Wrigley, C., Corke, H., Seetharaman, K., & Faubion, J. (2016). *Encyclopedia of food grains*. (R. Gerliz, Ed.), Elsevier. UK: Lisa Tickner. Ver: <https://bit.ly/2QdDTbD> Recuperado el 22 de noviembre de 2018.

Otra referencia:

• Palou, A., & Serra, F. (2000). Perspectivas europeas sobre alimentos funcionales. *Alimentación, Nutrición y Salud*, 7(3), 76-90.



# Accionar en catástrofes y ayuda humanitaria Logística que salva vidas...

CARLOS FELIPE VALENCIA ARBELÁEZ<sup>1</sup> - Docente - Facultad de Ciencias Básicas e Ingeniería de Uniremington - carlos.valencia01@uniremington.edu.co



Imágenes copipegadas de: <https://bit.ly/2zPEoym>, <https://bit.ly/2FifBJ2> (Pixabay) y <https://bit.ly/2ql2W8h> (Freepik) Enlaces con técnica de acortamiento aplicado. Imágenes seleccionadas por el editor.

En las operaciones de emergencia, la logística se convierte en la piedra angular sobre la que se apoyan y organizan las acciones de socorro para que estas sean rápidas, ágiles, eficientes y eficaces en pro de una atención oportuna que permita, en muchas ocasiones, salvar vidas.

Desastres naturales como terremotos, tsunamis, inundaciones, deslizamientos y avenidas<sup>2</sup> torrenciales, entre otros sucesos, muchos de ellos originados por el cambio climático al que estamos expuestos en todo el mundo, hoy tienen consecuencias nefastas para millones de personas que pierden sus viviendas, enseres, propiedades, aquellos medios con los que se ganan diariamente su sustento, e incluso, sus vidas. Precisamente, en el marco de cualesquiera de estas catástrofes, es cuando muchas personas requieren de una atención oportuna, eficiente y eficaz.

## Prevención y preparación para los desastres

La necesaria ayuda humanitaria posterior a las catástrofes y desastres en procura de un alivio de la emergencia presentada, supone pruebas muy estrictas en función de las capacidades operativas y de organización de los países o localidades afectadas. Durante este tipo de tragedias la gestión eficaz del socorro humanitario se basa en **anticiparse e identificar los problemas a medida que surgen y se proveen los suministros específicos en la cantidad, la calidad, el tiempo y los lugares**

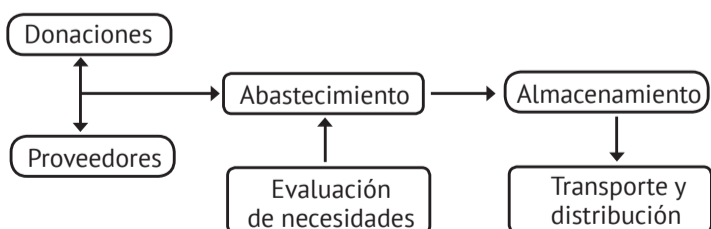
respectivos, con una **optimización de los recursos y medios disponibles** para la atención y manejo de las emergencias presentadas lo que enmarca una predisposición para la prevención y estar lo adecuadamente preparados para la atención de desastres de diversos tipos.

En este contexto, **la gestión logística** para la atención de las catástrofes y el manejo de los suministros humanitarios **no puede ser improvisada en el momento de las emergencias**. Todos los mecanismos que se utilizarán para normalizar los diferentes procesos, así como los documentos necesarios para registrar la información y permitir el control, seguimiento y monitoreo de los suministros y, en general, todas aquellas actividades requeridas para el despliegue logístico durante una emergencia, deben ser preparadas, conocidas y probadas con anterioridad. Así, el manejo de suministros durante la atención de un desastre debe hacerse bajo un enfoque integral, siendo coherentes con los eslabones que conforman **la cadena de valor logística en la ayuda humanitaria o la cadena de valor logística en las catástrofes**.

## Lo que falta en Colombia

En nuestro país, la respuesta ante el tema de los desastres,

## Esquema del Sistema logístico en manejo de catástrofes



### Referencias bibliográficas

- Manual: "Logística sanitaria en catástrofes". Instituto Acena, Euroinnova Editorial, Málaga, Esp, 2013.
- Logística y gestión de suministros humanitarios en el sector salud. Organización Panamericana de la Salud y Organización Mundial de la Salud. ISBN 9275, Washington, D.C.: OPS 200, 189p.
- Publicación: "Colombia menos vulnerable". UNGRD, Casa editorial El Tiempo, Edición n.º1, 2013.
- "Logística sanitaria en situaciones de atención a múltiples víctimas y catástrofes. Bases de la organización de los equipos de emergencias en crisis". 1ª Edición, Editorial Ideas Propias, Vigo (ESP), páginas: 248.

<sup>1</sup>Ingeniero industrial. Experto en logística sanitaria en situaciones de atención a múltiples víctimas y catástrofes.

<sup>2</sup>Avenida: "1. f. Creciente impetuosa de un río o arroyo." Diccionario de la Real Academia de la Lengua. Ver: <http://dle.rae.es/?id=4Y1msZ9> (Nota del editor).

## Ley 1523 de 2012 para el manejo de la gestión del riesgo de desastres

- La logística debe ser un componente activo principal de todo Sistema Nacional para la Prevención y Atención de los Desastres.
- Esta ley se basa en tres ejes estratégicos: **conocimiento del riesgo, reducción del riesgo y manejo de las catástrofes**.
- Es errónea la idea de que la

logística se improvisa en el momento del desastre y dependiendo de las necesidades que "el terreno indique", ya que tanto los desastres a los que estamos expuestos como las necesidades que estos generan son, en algunos de los casos, previsibles en cuanto a sus agentes causales y los efectos generados.

## La logística en los desastres

En su arte de prever y proveer, **identifica, diseña y define infraestructuras** que permiten desarrollar su propia función, la de los equipos de asistencia médica y de rescate, así como la canalización de suministros de ayuda a la población afectada.

Un plan logístico es: "el conjunto de acciones destinadas a facilitar suministros, personal y operaciones que posibiliten la dotación de infraestructuras y de otros sistemas de apoyo a los equipos de emergencias que desempeñan sus labores de auxilio en el lugar de crisis, y facilitar la entrega de suministros a la población afectada".

En las operaciones de emergencia la logística se convierte en la piedra angular sobre la que se apoyan y organizan las acciones de socorro para que estas sean rápidas, ágiles, eficientes y eficaces en pro de una atención oportuna que permita, en muchas ocasiones, salvar vidas.

La logística forma parte de la cadena de asistencia humanitaria. Su importancia es mayor cuando, de hecho, sea menor la disponibilidad de medios en la zona en que se está prestando la ayuda necesaria.

aun teniendo una normatividad bien definida e intencionada, en muchas ocasiones sigue siendo bajo el esquema de la **"lección aprendida"**, es decir: por lo general se **legisla, administra y se educa** luego de que han ocurrido grandes desastres, sin que todavía se genere una verdadera **cultura de la planeación y prevención, y mucho menos, de investigación alrededor de este importante asunto**.

Es indispensable hoy, que cada habitante de Colombia, empiece a añadir a su cotidianidad **la cultura de la gestión del riesgo de desastres** (aplicación de los preceptos de la Ley 1523 del 2012) para que su día a día no se vea afectado por eventos naturales o de tipo antrópico.

Esta cultura debe fortalecerse mediante el conocimiento, la comprensión y la aplicación en el manejo del riesgo; por intermedio de la capacitación y la investigación que desde el campo académico y gubernamental puede generarse en un asunto que, como **la logística sanitaria en situaciones de catástrofes y ayuda humanitaria**, puede considerarse

prioritario y vital para atender debidamente un suceso catastrófico, pudiéndose llegar a considerarse esta como la **"logística que salva vidas"**.

## La planeación: elemento crucial y determinante en las catástrofes

- La planificación y la previsión son vitales para establecer un adecuado sistema logístico en situaciones de atención a múltiples víctimas y catástrofes.
- La planificación debe estar basada en un buen conocimiento del contexto geográfico, socioeconómico, político, sostenible y físico de la zona en donde se desarrollarán las operaciones.
- Este esquema debe estar apoyado por un plan apropiado de implementación, el cual tiene que ser entendido y aceptado por todos y cada uno de los involucrados en su aplicación.





# Acemic premia a estudiante de Uniremington Investigador del año en la categoría de “Casos Clínicos”

DIRECCIÓN DE COMUNICACIONES DE UNIREMINGTON - comunicaciones@uniremington.edu.co

Para Uniremington es un hecho resaltable la obtención de este tipo de reconocimientos a la tenacidad académica e investigativa de estudiantes de nuestro claustro.

**Rubén Darío Arias Pérez, estudiante de séptimo semestre de Medicina** en la Facultad de Ciencias de la Salud de Uniremington, fue premiado por la **Asociación Científica de Estudiantes de Medicina de la Universidad Icesi**, como **investigador del año en la categoría de “Casos Clínicos, en reconocimiento a su cultura científica”**.

Este galardón le fue otorgado en el marco de la XVIII Convención Nacional Ascemcol, realizada en Cali, entre el 10 y 13 de octubre de 2018, cuya sede fue la universidad Icesi. En este certamen, de gran importancia nacional para la discusión y actualización de conocimientos en materia de interés científico, participaron 38 facultades de Medicina de toda Colombia.

Vale resaltar, que las convenciones que lleva a cabo Ascemcol desde 2001, anualmente reúne a estudiantes, profesionales y especialistas de la salud humana, con la finalidad de compartir experiencias que perfeccionen el ejercicio médico y aportar al crecimiento académico y profesional de los participantes en el marco de una integridad científica y moral.

En este contexto, el estudiante Rubén Darío Arias Pérez, quien también integra los

semilleros de investigación Seres y Velex de Uniremington, obtuvo su gran reconocimiento gracias a su proyecto: **“Reconstrucción del ligamento patelofemoral medial asistida por artroscopia”**, en el que se evaluaron los resultados de una nueva técnica quirúrgica para este procedimiento. De hecho, este proyecto tuvo todo su proceso, por parte del estudiante, en su etapa de investigativa, la cual ha venido fortaleciendo directamente en Uniremington.

Este premio de investigador del año otorgado por Acemic a Rubén Darío Arias, deriva en que, con suficientes argumentos, **podemos resaltar los labores y esfuerzos de los estudiantes que buscan generar la cultura del “por qué de las cosas” y de la transformación de los problemas en soluciones**, pues esta actitud y tenacidad es un factor diferencial que caracteriza la proyección investigativa actual de Uniremington en diferentes campos.

Rubén Darío Arias, en su historial de méritos también fue

premiado como **“Joven investigador Uniremington 2018”**, programa liderado por la Vicerrectoría de Investigaciones de nuestra institución. Igualmente, este selecto estudiante investigador viajó dos veces en 2018 al continente europeo a presentar sus proyectos de investigación en el campo médico.

En suma, para Uniremington es un hecho resaltable la obtención de este tipo de reconocimientos a la tenacidad académica e investigativa de estudiantes de nuestro claustro. **Es una mo-**

**motivación para seguir fortaleciendo los espacios científicos de indagación para así cocrear y adelantar las iniciativas de nuestra comunidad universitaria**, por lo cual extendemos una felicitación a quienes hacen parte de la investigación en nuestra institución, reafirmando la convocatoria a quienes se preguntan “el por qué de las cosas” y que consideran que los problemas son solo situaciones para resolver, para que se sumen a diversas iniciativas y oportunidades institucionales que construyen conocimiento.



**Asociación de Sociedades Científicas de Estudiantes de Medicina de Colombia (Ascemcol)**

“[...] Organización no Gubernamental, sin ánimo de lucro y con campo de acción en la investigación, extensión académica e integración en el ámbito de la salud; interactúa buscando el bien común, creando un medio de participación e interacción con la comunidad para estudiantes de ciencias de la salud.

Como agrupación de estudiantes que vela por la creación y transmisión del saber y saber hacer; es un campo de expresión y fortalecimiento académico con búsqueda de una formación íntegra, con participación investigativa y humana, caracterizada por la responsabilidad, compromiso y ética”.\*

\*<https://www.ascemcol.org/>



En la imagen, de izquierda a derecha, Juan Esteban Ruiz Yúcuma (director científico y académico de Ascemcol), Rubén Darío Arias (estudiante investigador de Uniremington) y Liliana Fernández Trujillo (jefe de Medicina interna del hospital Fundación Valle del Lili).



# Egresados y practicantes Uniremington destacados

Finalizamos 2018 con un efectivo balance, lo cual, a su vez, nos ha permitido en cada edición del periódico En-Torno, resaltar la labor de egresados y practicantes de la familia Uniremington. En esta edición especial de fin de año, la **Dirección de Egresados y Prácticas de Uniremington** abre espacio a **Leidy Paola Hincapié Uribe**, como **egresada destacada**, y a **Carolina Plaza Arroyave**, en calidad de **practicante destacada**.

Presentamos sus perfiles y algunas de sus reflexiones en el marco de sus experiencias laborales y de práctica profesional.



## LEIDY PAOLA HINCAPIÉ URIBE

### Egresada

#### Frente a la selección de su carrera y de institución...

“Desde pequeña fui muy curiosa con todo lo que sucede a mí alrededor y en el interior de los seres vivos; por eso quise una profesión en la cual pudiera poner en práctica mis conocimientos adquiridos. Fue así como averigüé sobre la Tecnología en Regencia de Farmacia en Uniremington. De hecho, su pénsum me pareció muy completo y acorde con lo que yo buscaba. Incluso, me dieron muy buenas referencias para estudiar en Uniremington, pues mi madre y mi tía son egresadas de esta institución, y entonces no dudé en iniciar mis estudios”.

de pacientes de las denominadas ‘enfermedades huérfanas’ y de alto costo.

En la actualidad, laboro como **directora técnica del servicio farmacéutico de una IPS de mediana complejidad, en donde prestamos diferentes servicios de atención en salud y medicina especializada, incluyendo cirugías generales ambulatorias”.**

#### Su prospectiva...

“Mi proyecto de vida está enfocado en seguir mi formación y adquirir más experiencia como profesional para que, en un futuro próximo, pueda compartir mi conocimiento con otros tecnólogos de Regencia de Farmacia en Uniremington, la universidad que me formó”.

#### “Orgullosa y agradecida”

“Me siento muy **orgullosa y agradecida de haber sido formada como profesional en Uniremington**; tuve docentes muy capacitados que nos compartieron su conocimiento e inculcaron el amor, el respeto y compromiso por nuestra profesión y con nuestra comunidad.

Además, aconsejo a todo aquel que quiera estudiar Regencia de Farmacia u otro programa en Uniremington, que persigan siempre sus sueños, que crean en sí mismos, porque van a requerir mucha dedicación, esfuerzo y actitud, aunque al finalizar esta etapa, lo más seguro es que se sentirán muy orgullosos de sus logros”.

#### Sobre los valores agregados que encontró en Uniremington...

“Una gran ventaja que encontré es que Uniremington me permitió acomodar mis horarios para poder seguir trabajando a medida que iba avanzando en mis estudios.

En Uniremington tuve muchas oportunidades en todas las dimensiones de mi vida, pues estudié siendo beneficiaria del Fondo EPM, participé en las clases de música y canto, así como en actividades deportivas que ofrece Bienestar Universitario. Adicionalmente, me desempeñé en la universidad como monitora de Ciencias de la Salud”.

#### Su trayectoria, a la fecha...

“Durante mis prácticas profesionales, y después de estas, tuve la oportunidad de trabajar en una IPS enfocada en la atención

### Perfil



#### Título obtenido:

Tecnóloga en Regencia de Farmacia

#### Labor actual:

directora técnica del servicio farmacéutico de la clínica Isis (IPS local).

#### Otros estudios anteriores:

Ciencias Químicas en el Centro Formativo de Antioquia.



## CAROLINA PLAZA ARROYAVE

#### Fortalezas específicas en su práctica...

- **Compromiso:** concebido como mi capacidad para tomar conciencia de la importancia que tiene cumplir con el desarrollo de mi trabajo dentro de las condiciones estipuladas.
- **Responsabilidad:** es un valor que, como profesional, es realmente importante tenerlo presente; este me permite tener sentido de compromiso con cada labor que realizo.
- **Amor a mi profesión:** definitivamente el amor es el principal ingrediente para hacer las cosas de la mejor manera posible”.

• “Una de las principales ventajas es la flexibilidad en el horario, permitiéndome estudiar y sacar mis estudios adelante sin ningún inconveniente.

• Los conocimientos adquiridos, ya que son una herramienta muy útil para mi práctica y mi futuro, porque amplía mi posibilidad de estabilidad, tanto laboral como profesional

#### Recomendaciones para quienes comenzarán su proceso de práctica...

• **Tener actitud:** lo cual es un factor diferenciador y clave en una práctica profesional, pues es la buena disposición para hacer las cosas que nos encomiendan.

• **Mostrar interés por aprender:** se refleja exponiendo, en la medida de lo posible, ideas propias, consejos y sugerencias en relación con el trabajo encomendado.

• **Aprovechar la oportunidad para demostrar sus habilidades:** hay que tratar que estas se incorporen de la mejor forma al equipo de trabajo para aprender de aquellos que tienen más experiencia.

#### Su perfil profesional y la coherencia con su labor de práctica...

“Todo el trabajo desempeñado durante mi periodo de práctica está relacionado con el área contable. Además, me ha permitido obtener nuevos conocimientos muy útiles para mi formación laboral”.

#### Beneficios o ventajas al estudiar en Uniremington...

### Perfil



#### Programa:

Tecnología Contable y tributaria de la Facultad de Ciencias Contables.

#### Institución o empresa donde realiza la práctica:

Iglesia Pentecostal Unida de Colombia

#### Factores de éxito en su práctica profesional:

Interés por aprender. El desconocimiento o la poca claridad sobre un tema es la oportunidad para buscar soluciones y nuevos aprendizajes.

**etp**

**UNIREMINGTON**  
CENTRO DE EGRESADOS, TRABAJO Y PRÁCTICA



# Convenio internacional de cooperación académica Uniremington - Universidad Nacional de Cajamarca - Perú



Es satisfactorio informar a la comunidad académica de Uniremington acerca de la vigencia del convenio firmado con la Universidad Nacional de Cajamarca del Perú, el cual se formalizó el 31 de octubre de 2018 en la sede principal de nuestra institución, en el marco de una reunión oficial entre altos directivos de ambos centros de educación superior.

Vale resaltar que este convenio se gestó con un primer hecho de cooperación académica que se enmarca en la movilidad estudiantil entrante de seis alumnos del programa de Medicina de la universidad peruana, quienes en 2019 realizarán un internado menor y mayor en Uniremington. Adicionalmente, nuestra institución refrendó su alto nivel de calidad y confiabilidad presentando su modelo de educación en la metodología virtual, lo cual, podrá ser la génesis para promover igualmente la movilidad virtual de estudiantes como parte del acuerdo.



Directivos de ambas instituciones que se reunieron en la sede principal de Uniremington para firmar el convenio de cooperación académica. De izquierda a derecha: Dr. Jorge Piedra Flores (decano de Zootecnia de la Universidad Nacional de Cajamarca), Dr. Arcadio Maya Elejalde (rector de Uniremington), Dr. Angelmiro Montoya Mestanza (rector de la Universidad Nacional de Cajamarca), Dr. Giovanni Orozco Arbeláez (vicerrector general de Uniremington), Dr. Jorge Vásquez Posada (Presidente de la Sala General de Uniremington) y el Dr. Ángel Francisco Dávila Rojas (vicerrector académico de la Universidad Nacional de Cajamarca). (Foto: cortesía de la Dirección de Internacionalización, Lenguas y Culturas Extranjeras).

## Créditos

**Jorge Vásquez Posada**  
Presidente Sala General de Uniremington

**Arcadio Maya Elejalde**  
Rector

**Edición General**  
Direcciones de Mercadeo y Comunicaciones

### Comité editorial

- **Giovani Orozco Arbeláez** - Vicerrector académico General de Uniremington.
- **César Sáenz Oñate** - Director de Mercadeo
- **Lina María Yassin Noreña** - Vicerrectora de Investigaciones de Uniremington.
- **Catalina Torres Trejos** - Dirección de Comunicaciones de Uniremington.
- **César Augusto Muñoz Restrepo** - Corrector de estilo editorial de Uniremington.

### Edición digital en PDF

[www.uniremington.edu.co](http://www.uniremington.edu.co) / Publicaciones / Periódico EnTorno (aquí podrás encontrar el archivo histórico entre 2015 y 2018).

### Artículos individuales en el Blog de la U

<http://blog.uniremington.edu.co/> / EN-TORNO

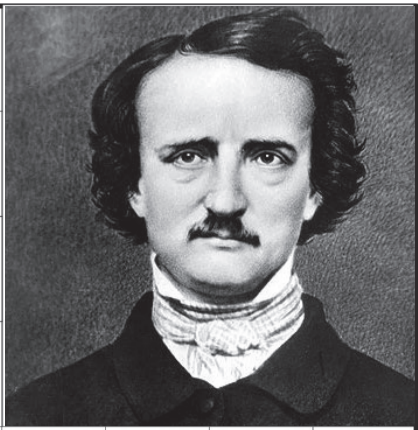
**Corrección de Estilo Editorial**  
César Augusto Muñoz Restrepo

**Diseño y diagramación**  
Alejandro Arredondo Cano

**El Mundo**  
Preprensa e impresión

**Uniremington**  
Edificio Remington  
Calle 51 - N° 51 - 27 Parque Berrío,  
Medellín - Colombia  
[www.uniremington.edu.co](http://www.uniremington.edu.co)  
[comunicaciones@uniremington.edu.co](mailto:comunicaciones@uniremington.edu.co)

*En los artículos de análisis y reflexión las opiniones emitidas son libres y de única responsabilidad de sus autores, y no comprometen a Uniremington.*

Escritor francés de <i>Sentencias y máximas morales</i>	Autor griego de la comedia <i>Las aves</i>	Vástago	Unidad de Cuidados Intensivos Causar, originar	Presente	Compone sonetos Gustave..., escritor francés de <i>Madame Bovary</i> y <i>La educación sentimental</i>	UUUUUUU	Símbolo del cromo	Río de Perú	Morado claro	Produce frutos	
Vigoroso, fuerte	Delgada		Nobel de Literatura en 1923 Confines de Afganistán		Pasar la vista por un texto Símbolo del erbio		Agencia de espionaje yanqui Capas de toreros		Yunta		
Capital de la antigua Elam			Calle Langostino de agua dulce		Guía de viajeros Pronombre posesivo	Listado, trazado Dócil	Óxido de calcio Dios solar egipcio			Obra de Francisco de Quevedo Marsupiales de Australia Árbol americano	
Base púrica del té								Hijo de Jacob	Exceso de autoestima		
Adorno en forma de huevo			Chantilli de postres Ninfa de los bosques				Mueren en las playas Sufijo diminutivo			Guante de esparto Último piso de un edificio	
Posada, albergue					Inflamación de las mucosas Moneda romana				Canoa		
	Aparato, máquina Ave rapaz nocturna								Palo con punta en un extremo para clavarlo		
Máquinas para sacar agua de los pozos					Medio asar				Ave sagrada del antiguo Egipto		
Media capital de Egipto			Quejido, suspiro Estante, anaquel					Sin compañía Persona infame		...Paulo, ciudad brasileña	
Dura de oído											
	Borrachera Poeta chileno (foto abajo)			Sospecha				Anciano	Fertilizante para las plantas	...Mans, ciudad de Francia	
Género musical			Lengua provenzal								
Aceite verde de perejil								Grito para estimular caballos		Labrar	
El..., pintor de <i>El jardín de las delicias</i>										Las..., novela de Virginia Woolf	
		Relativo a los astros	Calificación					El que firma la letra de cambio			
Pronombre personal		Antedicho, mencionado	Fango		Piruetas Símbolo del gallo	Expedito Utensilio de cocina	Atardecer Letra griega Dinero		Rey de Israel Inflamación de garganta de las bestias		
Escritor ruso de <i>Tarás Bulba</i>								Tirar hacia sí de una cosa Produce erosión			
Cargo periodístico					Revestidas de azulejos Respirar con ruido					Caretas	
Boxeador, púgil					Herramienta de albañil Palo				Pronombre inglés	Conjunción copulativa	
Sacerdote católico							Mala suerte Comida nocturna		Inspiración poética		
Cubo de diferentes juegos de mesa			Símbolo del ohmio Pronombre personal	Oreja del pocillo Un tipo de correo		Símbolo del cobalto Símbolo del bismuto		Instrumento musical con cola	Planta aromática Unión Europea		
Pez parecido a la sardina				Mundo, universo Pajarraco parlanchín			Sombrero de copa alta			Nombre de letra	
			Obra de Nicolás Maquiavelo						Apellido Escritor yanqui (foto arriba)		
			Rodillo de imprenta			Parte saliente del tejado			Catalina de Enrique VIII de Inglaterra Símbolo del magnesio		
			Musa de la poesía lírica Roger Agente 007				Arrojo, coraje			Símbolo del radio	
						Resonancia		Factores hereditarios			



**UNIREMINGTON**<sup>®</sup>  
CORPORACIÓN UNIVERSITARIA REMINGTON  
RES. 2661 MEN JUNIO 21 DE 1996

