



La soledad en el adulto mayor

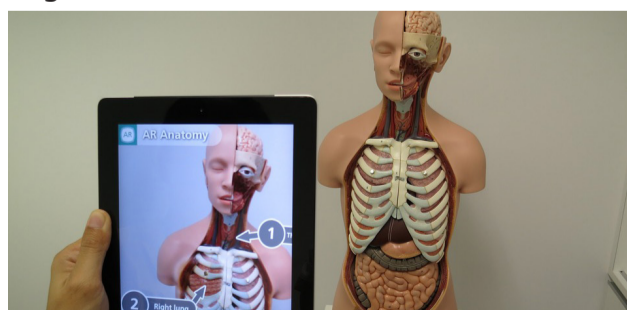
El Grupo de investigación del adulto mayor (Gisam) de Uniremington, diagnostica y participa de la atención de la población de adultos mayores que asisten a los programas de *clubes de vida* en Medellín. Pág 8

Sobre rieles, la investigación en nuestra Facultad de Ciencias Contables. Pág. 12



El Centro de investigaciones de esta Facultad, ha desarrollado estrategias de fortalecimiento interdisciplinario e interinstitucional para los diferentes proyectos de investigación de alto impacto social y con rigor científico.

Realidad virtual versus realidad aumentada. Pág. 15



La *realidad virtual* y la *realidad aumentada*, modelos de tecnología que se conciben como canales de entretenimiento y también permiten una eficiencia y eficacia en nuestras labores cotidianas.

Nuevo Centro de atención y apoyo para estudiantes y docentes. Pág. 18



Este Centro comienza su accionar gracias al compromiso, disponibilidad, formación, profesionalismo y experiencia del cuerpo docente de la Facultad de Educación y Ciencias Sociales de Uniremington.

Aprende inglés a través de nuestra alianza con Berlitz



CONOCE UNIREMINGTON GLOBAL LANGUAGE BY BERLITZ

Uniremington y Berlitz ofrecen un programa de inglés administrado por una moderna plataforma virtual.

No hay excusas para dejar pasar esta gran oportunidad pues el aprendizaje en la plataforma es virtual, perfecto para que los estudiantes puedan sumarse a este proceso formativo desde sus hogares o lugares pertinentes

¡HORARIOS FLEXIBLES!

¡No dejes para mañana tu futuro profesional, inicia, mejora o perfecciona tu inglés con Berlitz!

Para más información escribe a
coordina.remington@berlitz.com.co
Facultad de Educación y Ciencias Sociales (Piso 12)



Jorge Vásquez Posada
Presidente de la Corporación Universitaria Remington

102 años de la Organización Remington

El 23 de septiembre del año en curso, la Organización Remington cumple 102 años de estar fortaleciendo una acreditación social, desarrollando una misión educativa y ayudando a forjar proyectos de vida que dignifiquen a las personas y a las comunidades. Sintámonos muy orgullosos de pertenecer a la comunidad Remington y aportémosle, en el día a día, acciones de grandeza con decencia y un gran sentido ético.

Todo lo que hacemos, lo realizamos con ganas y con el gran gusto de acertar. Hoy, con nuestras tres metodologías de educación: presencial, distancia y virtual, estamos llegando a 23.000 estudiantes en proceso de formación; esta es una de las formas en que aportamos a la construcción de un país justo, libre, feliz y en paz.

Objetividad y profesionalismo para analizar los temas de ciudad

Creo que en la evaluación de la gestión de alcaldes debería ponderarse con mucha objetividad y profesionalismo los resultados que se vayan teniendo, especialmente en lo que respecta al cumplimiento de las propuestas de gobierno planteadas durante sus respectivas campañas.

Precisamente, hoy, en la mayoría de los casos, las propuestas de revocatorias de mandato están contaminadas de politiquería; ello, desde luego, genera inestabilidad; y si prosperan, pueden cometerse, no solo injusticias, sino también generarse decisiones desafortunadas que finalmente perjudicaran a las comunidades respectivas. En este sentido, es recomendable que el legislativo evalúe con mucho juicio los mecanismos más apropiados y el alcance de las revocatorias planteadas hasta ahora.

En el caso de Medellín, al alcalde Federico Gutiérrez se le viene enjuiciando, porque según algunas personas, el mandatario local no ha cum-

plido con dinamismo su plan de gobierno. Frente a ello, no estoy de acuerdo, porque considero que nuestro alcalde Gutiérrez, recibió de su antecesor un legado bastante complejo, con muchas obras inconclusas y un presupuesto municipal comprometido. De hecho, reordenar y redireccionar es más complejo estratégicamente que comprometer nuevas obras y no concluir las –las que normalmente no se concluyen porque no fueron bien adjudicadas ni planeadas, y en ocasiones, debidamente presupuestadas–.

En este contexto, nuestro burgomaestre Federico Gutiérrez merece todo el apoyo porque es una persona sincera y comprometida; además, estoy seguro de que sorteará las dificultades que se le vayan presentando y así poder cumplir con el plan de gobierno propuesto. Es fundamental que colaboremos y hagamos aportes en vez de criticar de forma destructiva y entorpecer una gestión. Reitero: hay que ser justos con las evaluaciones y apreciaciones que se hagan; el facilismo de prejuzgar y descalificar no construye; por el contrario, destruye y genera desconcierto y malestar comunitario.

Finalmente, con respeto a este tema, en otras oportunidades he recomendado que para estructurar modelos de planeación haya un acompañamiento de misiones internacionales lideradas por grandes estadistas que han ocupado cargos en países desarrollados. Las planeaciones domésticas poco nos gustan por su poca visión estratégica. No nos preocupemos por el costo que pueda tener este tipo de asesorías, al fin y al cabo, los beneficios mismos pagarán los resultados acertados que se logren. Globalicemos nuestra mentalidad de planeación.

La lucha contra la corrupción

La lucha contra la corrupción en todos los niveles requiere del concurso de todos. Caiamos en la cuenta, con toda responsabilidad, que la corrupción genera desorden y desmoraliza al colectivo social.

Actualmente, los recursos económicos no se reflejan en resultados satisfactorios en el marco de los proyectos que están comprometidos. Por lo mismo, la corrupción es una forma de violencia que entorpece el desarrollo. Trabajemos entonces, aportando nuestro “grano de arena”, no solo para denunciarla ante las autori-

dades, sino también emprendiendo acciones comunitarias para formar y reeducar a la comunidad, con el propósito de que se concientice de la prioridad y el beneficio que se deriva de fortalecer proyectos de vida transparentes y dignos.

El concepto de corrupción, puede decirse, es universal en un contexto de la cultura ciudadana, porque no se trata de que únicamente la entendamos como el robo de recursos económicos o la apropiación de bienes y servicios, sino que la mentira, la calumnia, la falta de solidaridad y de austeridad, también son formas de corrupción. Si reflexionamos al respecto, estén seguros de que se tendrá un mejor sentido de vida. Por lo mismo, a las nuevas generaciones hay que brindarles un buen ejemplo, además de enseñarles a respetar los derechos y deberes que cada ciudadano, constitucionalmente, tiene; en esta forma iremos construyendo, paso a paso, un mejor futuro; y por largo que sea el camino a recorrer, no aplacemos la iniciación de ese recorrido.

Por todo lo anterior, los estudiantes en formación y los nuevos profesionales que ya van concluyendo sus carreras, deben comprometerse con entusiasmo y una gran voluntad para no claudicar ante las tentaciones y el facilismo de la deshonestidad; compitamos con nosotros mismos para ser mejores, pero no lo hagamos compitiendo contra los otros para entorpecer el progreso de los demás. Pongamos a bailar la imaginación alrededor de la reflexión de que podemos ser unos ciudadanos exitosos pregonando y haciendo el bien. Dejo para ustedes un mensaje: que cada día que transcurra en el ambiente académico sea para fortalecernos mediante el conocimiento, y así generar progreso con tranquilidad de conciencia.

Proceso de desarme en nuestra Colombia

A muchos nos pareció muy simple la reacción de los colombianos alrededor del desarme de las Farc protocolizado el pasado 27 de junio de 2017. La realidad es que ese día fue una fecha histórica para el país y así lo reconoció la comunidad internacional, sin distingos de ideologías.

Hay que reconocer que vivimos internamente en el país una polarización, entre un sí o un no, lo cual creo que no es trascendente para el futuro del país. Considero que se deben fortalecer esfuerzos y el com-

promiso para reconstruir un país que se ha debatido en la violencia por más de 50 años. “Lo que pasó, pasó; y entre los dos pasó”, tal como dice la letra de una canción, lo cual nos obliga a autoevaluarnos con humanismo, tolerancia y espíritu de reconciliación para que no volvamos a los mismos caminos tenebrosos que ya hemos recorrido desde el siglo pasado.

Seguimos anhelando una Colombia unida, trabajando por el progreso y la igualdad, alrededor de unas instituciones democráticas y sólidas que respeten el derecho a disentir, pero sin dogmatismos y sin considerar que cada uno es poseedor de la verdad absoluta. Si miramos ejemplos, en el mundo entero se han adelantado procesos de reconciliación y el nuestro es un proceso altamente reconocido, que como toda obra humana tiene aciertos y desaciertos.

La reiteración de este llamado es a que no dejemos enfriar el proceso de paz en Colombia. Muchos confiamos en que la visita del papa Francisco, que seguramente traerá mensajes de reflexión en diferentes aspectos, nos permita retroalimentarnos hacia la tolerancia y a la reconciliación de todos los colombianos.

Fe de errata:

En el editorial del doctor Jorge Vásquez Posada del periódico En-Torno de julio de 2017, en la sección: “Editorial” (pág. 3), en el comienzo del primer tema: “Alegría nacional”, por accidente al teclear en el computador en el proceso de edición final, se escribió lo siguiente: “Nos causa gran una gran alegría...” (se repitió la apócope: “gran”). La frase correcta es: “Nos causa una gran alegría...”



Arcadio Maya Elejalde
Rector Uniremington

Reflexión orientada a los estudiantes

Nuestros maestros nos han enseñado que también pueden ser nuestros amigos; que mientras haya un respeto mutuo los debates tienden a ser productivos; que siempre que sea necesario se puede –y se debe– disentir, dudar y expresar el desacuerdo teniendo el respaldo académico y los argumentos necesarios.

Precisamente, esta orientación debe estimular a los estudiantes a persistir en el estudio y en la investigación, buscando la apreciación o el enfoque integral de cualquier situación que en la vida requiera la toma de una decisión. Es claro que hoy se evidencian los cambios en las relaciones tradicionales de los profesores y los estudiantes; son nexos más amistosos y de aprendizaje complementario que hacen más atractivo el proceso de formación académica. Desde luego, por parte del cuerpo docente se inculcará a los estudiantes mística y disciplina, fortaleciendo esa visión de futuros profesionales que deberán tener un conocimiento cualificado de las ciencias básicas antes de pensar en ser especialistas y, precisamente, ser los mejores.

De lo anterior se desprende la reflexión sobre el presente del

sector educativo, en el cual, las condiciones del ejercicio profesional han cambiado en todos los aspectos, transición que hemos percibido atentamente y sobre la cual hay varios aspectos que llaman la atención. De hecho, las artes de la profesión deben continuar, no precisamente como la tecnología que nos abruma con sus avances, sino como el proceso sobre el que hemos hecho tanto hincapié, en el que un curso de pensamiento lleva a establecer una necesidad de formación. Sin embargo, observamos con intranquilidad, aun con lo que se promulga en salones de clase y pasillos, la obstinada y peligrosa tendencia –mal direccionada– al pensamiento facilista, lo cual es prácticamente generalizado, con la subutilización y el abuso de la tecnología.

Vale entonces anotar que el estudiante debe considerarse como un todo, como una persona en un contexto de formación y que hace parte de una familia y de una sociedad para poder ofrecer sus competencias adecuadas que le permita su integración que sea considerada óptima por la sociedad, y en particular, por su familia.

El estudiante convertido en profesional debe continuar asumiendo y ejerciendo el papel de líder, consejero y mediador-facilitador entre la cultura y el entorno, teniendo como objetivo una sociedad productiva y claro está, sin dejar de pensar, muy a su pesar, en su propia subsistencia.

El contexto...

El ejercicio profesional del graduando, en medio de las condiciones a las que lo ha limitado las diferentes normativas gubernamentales debe, con mayor razón que antes, ser visto y aceptado por el mismo profesional como una verdadera vocación, como un apostolado, sin las expectativas de

remuneración de otros tiempos, y con la convicción de su compromiso con la sociedad, aceptado explícitamente cuando decidió iniciar su carrera elegida.

Ahora bien, debemos reconocer que todos, de una u otra manera, somos culpables de la situación socioeconómica de la profesionalización, ya que la búsqueda permanente del bienestar económico individual nos ha alejado de nuestros orígenes, de la filosofía que encaminó a las profesiones en un tiempo muy atrás, lo cual hace además que en la actualidad escuchemos menos y que las relaciones sean cada vez más impersonales. En este sentido, lo anterior se debe evitar con una adecuada orientación desde los primeros semestres de formación universitaria, premisa con la que hoy trabajamos en Uniremington.

En el marco de esta reflexión orientada a los estudiantes, debo reconocer que la práctica de una profesión debería hacerse siempre en condiciones ideales, pero esa es una realidad que hay que aceptar como difícil de alcanzar a plenitud, al menos por el momento. Es válido aclarar que lo anterior no significa que no pueda hacerse buena práctica profesional cuando hay recursos limitados o escasos; de ello nos percatamos cuando realizamos los trabajos extramurales e, infortunadamente, esta situación, en algunas ocasiones, se torna como excusa por parte de aquellos que ejercen una profesión sin un verdadero compromiso y con mediocridad para justificar la incompetencia académica que finalmente se traduce en una incompetencia profesional. Reitero: esta actitud no es generalizada, por lo cual, estoy seguro de que los estudiantes y futuros profesionales lucharán por nunca llegar a ese estado indeseable.

En esta reflexión también debo reseñar que aún el futuro de nuestra amada patria es incierto. La realidad de la nación ha tocado con fuerza a muchos de nosotros, pero creo que ello, en vez de debilitar el optimismo, debe llevarnos a fortalecer las intenciones y el empuje para sacar a Colombia hacia adelante, manteniéndonos conscientes de las dificultades reales y de que la solución, independiente de cuál sea o de quién la facilite, no será a corto plazo. En este marco, también debemos tener claridad frente a que las oportunidades de empleo no son tan abundantes como hace algunos años, aunque el medio, hoy, siempre ofrece algo prometedor a nuestros graduados y profesionales.

Finalmente, hago hincapié en que, a pesar de la proliferación de centros de formación en el país, los estudiantes de Uniremington pueden estar convencidos de que son graduados de una institución que cada día evidencia un desarrollo altamente cualificado. Ello, más allá de que nos rodea de un halo de prestigio, se toma como garantía de que nuestros egresados tienen calidad humana y competente para desempeñarse en los ámbitos nacional e internacional.

"Los hombres se asemejan a los dioses cuando hacen el bien a la humanidad."

Cicerón

Jorge Vásquez Posada
Presidente Sala General de Uniremington

Arcadio Maya Elejalde
Rector

Edición General
Dirección de Mercadeo y Comunicaciones

Corrección de Estilo Editorial
César Augusto Muñoz Restrepo

Diseño y diagramación
Daniel Felipe Chaves Fernández

El Mundo
Preprensa e impresión

Uniremington
Edificio Uniremington
Calle 51 - N° 51 - 27 Parque Berrío,
Medellín - Colombia
www.uniremington.edu.co

Síguenos en:



Uniremington



@Uni_remington

Las opiniones aquí emitidas son responsabilidad de nuestros columnistas, entrevistados y colaboradores

¡Luz para mi vida!

Por:
Pbro. Jadson Ferney Castaño Arias
 Capellán de Uniremington
 jcastano@uniremington.edu.co

Queridos amigos: para un mundo confuso por las crisis, las tensiones, las carreras y el vivir sin sentido, se necesitan *personas de luz*, que irradien esperanza, que nos ayuden a centrar la mirada en lo que es realmente importante; en lo que nos da verdadera alegría y con seguridad, sin ningún costo, pues las cosas realmente valiosas comúnmente son gratuitas: un abrazo, una sonrisa, una palabra oportuna, un consejo sabio, un amanecer, etc.; todo esto le da sentido a nuestra vida y, a la vez, es causante de sentido para la vida de otros.

En este contexto, los invito a meditar en la afirmación de Jesús expresado en el evangelio de San Juan (Jn 8, 12): *“Jesús les habló otra vez diciendo: Yo soy la luz del mundo; el que me siga no caminará en la oscuridad, sino que tendrá la luz de la vida”*.

“Yo soy la luz del mundo”

La expresión oral y actitudinal de Jesús son inseparables. Cuando Él nos dice, por ejemplo, que nos amemos los unos a los otros como él nos ha amado (Jn 15, 17), es la tarea ya cumplida; ya nos ha mostrado que nos ha amado y lo ha hecho sin ninguna restricción, sin límite. De la misma manera, cuando nos dice que Él es la luz del mundo,

es consciente de que puede iluminarnos, convertirnos en seres de luz para el mundo; es como si nos acercáramos a luz y de ella tomáramos los rayos necesarios para iluminar nuestra propia vida y con ella irradiar de luz a quienes nos rodean. Esos rayos de luz son innumerables; pienso, por ejemplo, en la paz, en la misericordia, en el perdón, en la alegría, en la fortaleza, etc. En definitiva, acércate a la luz y serás luz; o acércate a la oscuridad, y eso serás.

“El que me siga no caminará en la oscuridad”

¿Qué significa seguir a Jesús, luz del mundo? El salmo 114 nos ayuda a entender lo que

significa vivir en la luz de Dios: *“Caminaré en la presencia de Yahveh por la tierra de los vivos”*. Esa es la meta: caminar en presencia del Señor todos los días de nuestra vida y, para hacerlo, ¿qué necesito? Definitivamente, acercarme a Él por los medios que tengo: la oración, la lectura orante de la palabra de Dios, los ejemplos de los santos, entre otros medios maravillosos que podemos tener para fortalecer nuestra vida espiritual y, con ello, caminar en la luz, es decir, en Dios, quién precisamente es el que puede vencer mis oscuridades y, más que vencerlas, es quien me da fuerzas para hacerlo.

“[...] sino que tendrá la luz de la vida”

La promesa para nosotros es clara: no es que Él aniquile y destruya mis oscuridades; es que yo, al abrirle mi corazón y permitirle hacer parte de mi vida, me da las fuerzas necesarias para vivir en la luz, y la luz vence las oscuridades; *“Yo soy la luz del mundo; el que me siga no caminará en la oscuridad, sino que tendrá la luz de la vida”* (Jn 8, 12); es por lo tanto una consecuencia de la cercanía al señor, ser seres de luz y no de tinieblas.

Por lo tanto, amigos, dejemos que llegue a nosotros la luz de Cristo, y que ella a su vez, sea reflejo en nuestra vida para el mundo, pues: *“Quien ama a su hermano permanece en la luz y no tropieza”* (1Jn 2, 10).

NADA
 COMO
 ESTUDIAR
 EN **LAU**

QUE TE CONECTA
 CON EL MUNDO REAL

OBVIAMENTE MÁS DE 100 AÑOS
 COMO ORGANIZACIÓN
 NOS HACEN BUENOS



FACULTAD DE CIENCIAS BÁSICAS E INGENIERÍA

ESPECIALIZACIONES

Gobierno de Tecnologías de la Información

SMES 104204 / Resolución MEN 7520 del 12 de abril de 2017 hasta el 12 de abril de 2024
 Duración: 2 semestres / Medellín

CARRERAS UNIVERSITARIAS
 Ingeniería de Sistemas

SMES 104451 / Resolución MEN 5374 del 4 de mayo de 2015 hasta el 4 de mayo de 2022
 Duración: 9 semestres /

TECNOLOGÍA
 Desarrollo de Software

SMES 104202 / Resolución MEN 1401 del 22 de mayo de 2017 hasta el 22 de mayo de 2024
 Duración: 6 semestres /

FACULTAD DE CIENCIAS EMPRESARIALES

ESPECIALIZACIONES

Gerencia Ambiental

SMES 105217 / Resolución MEN 10800 del 1 de junio de 2016 hasta el 1 de junio de 2023
 Duración: 2 semestres /

CARRERA UNIVERSITARIA
 Administración de Empresas

SMES 105207 / Resolución MEN 7704 del 21 de abril de 2016 hasta el 21 de abril de 2023
 Duración: 9 semestres /

Marketing

SMES 104914 / Resolución MEN 1405 del 7 de septiembre de 2015 hasta el 7 de septiembre de 2022
 Duración: 9 semestres /

FACULTAD DE CIENCIAS CONTABLES

CARRERA UNIVERSITARIA

Contaduría Pública

SMES 104911 / Resolución MEN 14294 del 7 de septiembre de 2015 hasta el 7 de septiembre de 2022
 Duración: 9 semestres /

FACULTAD DE CIENCIAS DE LA EDUCACIÓN

ESPECIALIZACIONES

Informática Educativa

SMES 105216 / Resolución MEN 8820 del 28 de abril de 2016 hasta el 28 de abril de 2023
 Duración: 2 semestres /

FACULTAD DE ARTES Y DISEÑO

TECNOLOGÍA

Diseño Gráfico Publicitario

SMES 105496 / Resolución MEN 5324 del 10 de mayo de 2015 hasta el 10 de mayo de 2020
 Duración: 6 semestres /



PBX: (4) 322 10 00
 Línea Gratuita Nacional: 018000 410 203

Vigilada Mineducación



UNIREMINGTON
 CORPORACIÓN UNIVERSITARIA REMINGTON
 RES. 2661 MEN JUNIO 21 DE 1996

www.uniremington.edu.co

El estilo en la redacción de un texto: criterios

Por:
César Augusto Muñoz Restrepo
Corrector de estilo institucional
cmunoz@uniremington.edu.co
@cesarmborgia

En diversos artículos que he publicado en canales de divulgación de Uniremington desde 2013, de forma entremezclada, he incluido de forma separada, en el tema genérico de los pilares gramaticales, algunas pautas para un buen escribir –y hablar, claro está–, especialmente en el idioma español.

Para este artículo de la edición de agosto de 2017 del periódico institucional *En-Torno*, me he permitido compilar y reelaborar algunos de esos apartes para resumir unos criterios o



recursos que son esenciales para escribir un texto dotado de un estilo y redacción adecuados –aun en el marco de la subjetividad del emisor y el perceptor–.

Ahora bien, planteo coloquialmente la “pregunta del millón”: **¿qué es el estilo en un texto o en la redacción como tal?** Y la verdad es que si usted acude a diversas fuentes oficiales (publicaciones de la Real Academia Española de la lengua – RAE), así como a publicaciones y blogs de estudiosos del arte estilístico y de una buena redacción de textos, podrá encontrar respuestas de todos los pesos y calibres; unos muy ortodoxos, otros más li-

berales y algunos, quizá, más ecuanímenes.

En lo personal, para no ser –o parecer– tan ortodoxo, creo que el estilo de redacción, antes que nada, refleja la personalidad de quien escribe o habla, poniendo a su servicio, de forma adecuada, los diversos recursos lingüísticos, expresivos y técnicos que brinda cualquier idioma. Al respecto, retomo una frase de Lord Felipe Stanhope de Chesterfield (1694-1773), estadista británico y hombre de letras: *“El estilo es el ropaje del pensamiento; y un pensamiento bien vestido, como un hombre bien vestido, se presenta mejor.”**

Criterios y recursos

A continuación, recopilo algunos criterios para ser tenidos en cuenta (he ahí los recursos de diversa índole), para que desde lo particular se establezca un estilo de redacción sin mayores quejas:

- **Unidad temática de principio a fin.** Sin divagar. En este sentido, títulos y subtítulos, de una u otra forma deben correlacionarse y, por ende, el contenido en general. Ello facilita la comprensión de un texto o una exposición.

ción. Si se tiene que cambiar de tema es mejor tratarlo por aparte.

- **La claridad es esencial,** asumida como la sencillez en la construcción de las oraciones (sujeto, verbo y complemento). Para temas complejos, los párrafos se pueden construir a partir de ideas más sencillas y específicas; la unión coherente de esas frases simples permite expresarse con mayor facilidad y hacerse entender de los perceptores.

- **La concisión es fundamental** (no confundir con la tacañería al escribir o con

el estilo telegráfico). Se trata de ser directos y específicos con lo que se quiere expresar, sin demasiados rodeos. Si una idea escrita inicialmente en 20 palabras puede hacerse comprensible en 10, sin menoscabo de las normas gramaticales, sería lo deseable.

Vale anotar, que este criterio sí que tiene una gran exigencia cuando se escribe para publicar ciertos artículos o notas informativas en sitios web o en redes sociales en general. Por lo mismo, ya es necesario ahondar en la ya popular “redacción SEO”.



Pautas de contextualización

Expongo algunas pautas complementarias y que deben tenerse muy en cuenta, dependiendo del tipo o el objetivo del escrito (negocios, proyectos, cartas comerciales, etcétera):

- **La diplomacia** enmarcada en el buen trato siempre debe tenerse en cuenta. Ser directo o radicalmente franco no significa llegar hasta las expresiones agresivas y groseras. De hecho, escribir con diplomacia una misiva, por ejemplo, compromete al destinatario a que responda en los mismos términos.

- **La sencillez** al escribir ayuda a la comprensión y a la claridad. Hay que saber diferenciar cuando se redacta o se habla para un público diverso y cuando es válido elaborar textos con un lenguaje técnico o con la jerga

particular de una profesión. Escribir con sencillez no quita estatus, como algunos creen. Otra cuestión es cuando se intercambian escritos entre personas de una misma profesión, donde no es necesario ampliar los tecnicismos usados.

- **La clasificación adecuada del perceptor** se desprende de lo anterior. Si se tiene seguridad frente a lo que se quiere transmitir, es casi seguro que se tiene la claridad acerca del público al que se quiere llegar. O si no, se corre el riesgo de enviar el mensaje a una audiencia



equivocada o escoger unos perceptores erróneos para ese escrito, exposición o discurso.

- **La verificación** de lo que se escribe o se habla es fundamental. De una u otra ma-

nera se debe dejar entrever que hay argumentos para afirmar, negar u opinar sobre cualquier tema. Además, ello previene la posibilidad de posteriores demandas. Incluso, hasta ciertas palabras deben ser consultadas

en el diccionario antes de utilizarlas, porque puede suceder, y esto es común, que se escriba una palabra queriendo expresar algo y, sin embargo, la acepción del término es diferente.



Algunas fuentes de consulta recomendadas (los URL tienen técnica de acortamiento aplicado):

- *Curso de redacción: teoría y práctica de la composición y del estilo* (versión digital) - <http://bit.ly/2tjpiZF>
- Blog: “Estilos de redacción” - <http://bit.ly/2tGrTO3>

* Recuperado de “Celeberrima” (4 de julio de 2017): <https://www.celeberrima.com/frase/frases-celebres-de-conde-de-chesterfield-sobre-el-estilo-el-estilo-es-el-ropaje-del-pensamiento.html>

RHS abre sus páginas para la próxima edición



RHS Revista Humanismo y Sociedad

Petición de artículos

Materias de especialidad: ciencias sociales y humanidades
Fecha límite de solicitud: 29 de septiembre de 2017

✉ rhs_humanismoysociedad@uniremington.edu.co



El Fondo Editorial Remington (FER) informa a la comunidad académica institucional y a articulistas externos, que se encuentra **abierta la convocatoria** para la postulación de **artículos** para ser publicados en la **RHS-Revista Humanismo y Sociedad**.

Para quienes no conocen a fondo el contexto de esta publicación institucional, reiteramos que RHS es una **edición electrónica y de libre acceso**, con **periodicidad semestral**, en la cual se divulgan artículos concernientes a las ciencias sociales y humanidades, con el

propósito de difundir **información académica y científica** que contribuya al desarrollo humano y social.

En el marco de esta política de RHS, su comité editorial los invita a participar activamente con sus escritos para el **volumen 5, número 2**, los cuales podrán enviar hasta el **29 de septiembre de 2017** para ponerlos en consideración de los evaluadores respectivos.

Los autores pueden encontrar las pautas respectivas de publicación en RHS en el siguiente enlace directo de “Indicacio-

nes para los autores”: http://www.uniremington.edu.co/images/investigacion/IN-OT-22_Manual_autor_RHS-Vs8.pdf

Tipologías de artículos

A continuación, enumeramos el tipo de artículos que se recibirán para esta edición de RHS:

- Artículo original de investigación.
- Artículo de reflexión.
- Artículo de revisión.
- Revisión de tema.
- Cartas al editor.

- Traducción.
- Documento de reflexión no derivado de investigación.
- Reseñas bibliográficas.
- Tapa abierta (propuesta de la carátula de la revista).

Para Uniremington y la Vicerrectoría de Investigaciones, a la cual está adscrito el FER, será una gran satisfacción poder contar con su aporte académico e intelectual en *RHS-Revista Humanismo y Sociedad*.

Apostilla: usted puede descargar los números anteriores de RHS a través del siguiente

enlace en internet: <http://fer.uniremington.edu.co/ojs/index.php/RHS/index>

Contacto:

Isabel Cristina Serna Salazar - Coordinadora de publicaciones

Correos electrónicos:

rhs_humanismoysociedad@uniremington.edu.co
iserna@uniremington.edu.co



Minicuento de agosto de 2017...

Después de que el profesor le respondió sarcásticamente a Mengano, que: “No eres tú... es tu ortografía”, pareciera que despertó en él su emotividad, ya que el texteo:

- Lo que pasa es que estoy ávido... sí, muy ganoso de declarármele a mi compañera de clase y no ávido la ocasión 😞

Y el profesor le respondió:

- Por un momento me ilusionaste al empezar con buena ortografía

tu mensaje, sin embargo, lo que realmente pasa es que no **habido** o no has querido leer mucho más para que vayas enriqueciendo tu léxico y una correcta ortografía.

- ¿Y usted que me aconseja?, preguntó Mengano.

- Empieza por no estar revisando el teléfono cada cinco minutos, **ansioso y ávido** (deja lo “ganoso”) de encontrar allí “wasaps” de amor o buscando si estás conectado a un “wifi” público. Carga en tu mochila, al menos, un diccionario. 😏

La soledad en el adulto mayor

"Hay mucha soledad en nuestros mayores porque existen en ellos paredes muy fuertes que impiden abrir una ventana a la luz de la esperanza, paredes de soledad familiar, conyugal, social, existencial"
Ramona Rubio



Por:
Jairo León Cardona Jiménez¹
John Fredy Castro Álvarez²

¿Qué es la soledad?

La soledad es un sentimiento que todos hemos experimentado en algún momento de la vida, y a su vez, uno de los conceptos más difíciles de definir. Se plantea una primera diferenciación entre **"estar solo"** y **"sentirse solo"**. El primero, se refiere al aislamiento social, a la falta de redes sociales, a la marginación, al desarraigo, entre otros aspectos; por su

parte, "sentirse solo" es un sentimiento que genera nostalgia, tristeza, añoranza, incluso, estando acompañado de personas, lo cual se considera como la verdadera soledad.

Otro concepto denominado **"soledad objetiva"**, se refiere a la falta de compañía permanente o temporal, aunque esta no siempre tiene que ser

desagradable y puede convertirse en una experiencia deseada y gratificante para una persona (por ejemplo, muchos escritores y artistas). Sin embargo, también está la **"soledad subjetiva"**, cuyo estado no es buscado intencionalmente, pero aflige y hace sentir sola a la persona.

¿Cuál es la causa y las consecuencias de la soledad en la salud de la persona?

Solo en los últimos años, la soledad ha sido considerada como un problema clínico que requiere de una terapia específica. De hecho, este asunto ha cobrado enorme importancia ya que tiene una alta incidencia, tanto en la población en general, como en personas que presentan algún grado de desequilibrio emocional. **La soledad tiene diferentes causas en las personas mayores, tales como: el deterioro de las relaciones familiares, el aislamiento social y la menor participación en actividades agradables** a lo que contribuyen factores como la muerte o la ausencia de sus congéneres, dificultades motoras y de desplazamiento, limitaciones perceptivas que marcan barreras con los otros (sordera, ceguera), así como diferentes ritmos

de vida que no compatibilizan con las generaciones más jóvenes, entre otras circunstancias.

Del mismo modo, **la soledad puede incrementar el desarrollo de diferentes enfermedades y el aumento de la mortalidad a cualquier edad, generando un efecto sinérgico en los adultos mayores**, lo que aumenta la predisposición a enfermedades, la complicación de las existentes y la muerte temprana. Igualmente, la soledad está vinculada con alteraciones físicas y psiquiátricas, a saber: la depresión, los pensamientos suicidas, las conductas agresivas, la ansiedad, el alcoholismo, la baja autoestima y la disminución del sueño, siendo todos ellos factores de riesgo psicosomáticos que pueden acelerar el proceso de envejecimiento. A su vez, se ha asociado la soledad con el desarrollo de patologías como la enfermedad de Alzheimer, el accidente cerebrovascular, la obesidad, la hipertensión y la inmunodepresión o la baja actividad del sistema inmune, las cuales se convierten en las principales causas de muerte en los adultos mayores.

La soledad y el impacto sobre la salud psicosomática

El sentimiento de soledad se ha visto asociado con sensaciones de inseguridad y un estado de hipervigilancia frente a los riesgos que se generan en la cotidianidad. A nivel psíquico, estas emociones intensifican la sensibilidad ante las amenazas sociales provocando sesgos en la atención y en la cognición hacia los aspectos negativos del contexto social, influyendo en los comportamientos y las interacciones sociales, exacerbando los sentimientos de hostilidad, estrés, pesimismo, ansiedad y baja autoestima. **Entre las consecuencias que trae la soledad se destaca la disminución de la capacidad para regular los pensamientos, los sentimientos y el comportamiento**, aspectos que son importantes para lograr las metas personales o cumplir con las normas sociales.

Consecuentemente, la incapacidad de regular las emociones puede generar cambios en los estilos de vida de los adultos mayores; igualmente, esta puede impactar en la actividad física de las personas debido a la falta de soporte y estimulación

de las emociones positivas. Vale anotar que la actividad física es uno de los factores más importantes para evitar la obesidad y el riesgo de una enfermedad cerebrovascular. A su vez, la falta de actividad física puede evitar la generación de nuevas neuronas (neurogénesis) que está asociado con fallas en el aprendizaje y puede estar involucrado en el deterioro cognitivo crónico y en la aparición de la depresión en los adultos mayores.

Del mismo modo, las sensaciones asociadas a la soledad se han visto relacionadas con la poca calidad del sueño y la fatiga durante el día. Sumado a los efectos descritos, la falta de descanso nocturno puede llevar a alteraciones en los procesos de restauración del cuerpo, afectando la función cardiovascular y los procesos de defensa del cuerpo, así como la fatiga intelectual y los problemas cognitivos que pueden cambiar el comportamiento y se convierten en inductores de mayor sensación de soledad. Estos cambios generan una espiral ascendente de efectos fisiológicos, físicos, cognitivos y

emocionales que generan una mayor sensación de soledad en los adultos mayores y mayores riesgos para la salud.

Desde un punto de vista biológico, el efecto acumulado de las emociones y los sentimientos asociados a la soledad, pueden generar aumento en los niveles de cortisol y cambios relacionados con la edad en la fisiología vascular, tales como el aumento de la rigidez arterial y la disminución de la respuesta vasodilatadora.

La literatura en este campo específico, señala que **los adultos socialmente aislados son más propensos a tener factores de riesgo de enfermedad cardiovascular, incluyendo, presión arterial alta, sobrepeso, colesterol alto, lipoproteínas de alta densidad baja y hemoglobina glicosilada alta como factor de riesgo para la diabetes**. También se ha descrito la alteración de la inmunidad celular como el menor número de células naturales asesinas (NK, del inglés *Natural Killer*) y menor actividad de los anticuerpos contra agentes infecciosos.

Así pues, la soledad se convierte en el eje disfuncional del adulto mayor que inicia en sus relaciones con el medio que lo rodea y logra generar cambios en todo su organismo hasta acelerar su proceso de envejecimiento y, en muchos casos, la muerte.



La soledad en los adultos que asisten a los clubes de vida en Medellín

En el marco de los trabajos realizados por el **Grupo de investigación del adulto mayor (Gisam) de Uniremington**, en referencia con los adultos mayores que asisten a los programas dirigidos a esta población en el municipio de Medellín (clubes de vida), vale resaltar que se ha empleado la **escala ESTE** para medir los niveles de soledad y que fue validada para Colombia por Gisam y la cual se compone de cuatro factores: la soledad familiar, ligada con las relaciones familiares; la soledad conyugal, que tiene que ver con la relación de pareja; la soledad social, que hace referencia al contacto con el otro; y la crisis de adaptación, referida a la percepción del individuo frente a sí mismo, además de la forma como enfrenta situaciones externas como el envejecimiento.

La medición realizada muestra un alto índice de soledad familiar y una crisis de adaptación en el hombre, lo que puede explicarse por los cambios de roles que afronta en la edad adulta. Así, por ejemplo: el papel de proveedor y líder que antes asumió, se transforma cuando deja sus actividades laborales y se incrementa entonces el deterioro psicosomático. **Por su parte, una mayor soledad conyugal se registra en las mujeres**, lo que se relaciona con la mayor esperanza de vida en ellas; ellas, generalmente, son quienes sufren la viudez y, por ende, se

someten a dicha soledad por su longevidad y la muerte de sus parejas. Además, las mujeres son más cercanas a los hijos, a las comadres, vecinas, amigas, nueras y nietos, mientras que para los hombres la relación más significativa gira alrededor de sus cónyuges.

De manera similar, **el sentimiento de soledad es mayor en quienes no tienen pareja.** La soledad conyugal, experimentada en mayor medida por quienes se han separado de su pareja, está relacionada con el rompimiento del vínculo y lo que ello genera, es decir, la dificultad para construir una nueva relación de pareja. Ahora bien, es clara la diferencia entre quienes tienen pareja y aquellos que no, por lo que el estado civil es un factor determinante en el nivel de soledad del adulto.

Desde otro punto de vista, a medida que se incrementa el estrato socioeconómico del adulto mayor, disminuye la soledad; en los menos favorecidos (estrato uno y dos) se refleja una escasa cohesión filial; una mayor soledad conyugal y social, lo que hace más difícil la adaptación a esta fase de la adultez. En este sentido, una condición económica precaria implica la dedicación de la mayor parte del tiempo a la sobrevivencia, es decir, **la pobreza está ligada con la soledad.**



Integrantes del Grupo de investigación del adulto mayor – Gisam de Uniremington

Quienes menos presentan soledad son los de estrato cinco y seis; **los adultos que pertenecen a los estratos altos tienen una mejor calidad de vida**, mayor nivel educativo y, por lo tanto, más facultades psíquicas y físicas para enfrentar esta etapa de la vida.

En otro aspecto, **un alto índice de soledad se manifiesta en quienes están en el mayor rango de edad (mayores de 75 años)**, lo que alude a su vulnerabilidad. Las soledades familiar y conyugal están ligadas con la pérdida de los seres queridos. Además, la disminución de las capacidades físicas y los problemas de desplazamiento implican menos

contactos con otras personas, incrementándose la soledad social. **La soledad se acelera con la edad y apresura el declive fisiológico.**

La medición realizada, también muestra que **los distintos tipos de soledad se acentúan en quienes alcanzaron menor grado de escolaridad y van disminuyendo a medida que el nivel de educación aumenta.** Precisamente, los primeros carecen de herramientas personales para enfrentar la etapa de la adultez, teniendo también en cuenta el hecho de no haber accedido a la educación, lo que está ligado con carencias económicas; en este caso,

la educación está relacionada negativamente con la soledad.

En el contexto de Medellín, las personas adultas que conviven solas tienen mayor nivel de soledad que aquellas que conviven acompañadas; el tamaño de su red social está directamente relacionado con la soledad; a medida que aumenta el número de personas con quienes conviven disminuye el grado de soledad. Esto es diferente a otros medios, como el europeo, donde pervivir solo no implica mayores niveles de soledad. En Medellín, en la actualidad, los hogares tienden a tener menor número de integrantes.

La soledad en los adultos que residen en los centros gerontológicos de Medellín

En los adultos mayores internados en centros gerontológicos se encontraron unos mayores niveles de soledad en diferentes dimensiones: mayor soledad familiar, social y conyugal en los adultos internados; la crisis de adaptación es similar en ambos grupos. En la dimensión familiar, el abandono y el desinterés de la familia está presente en el pensamiento del adulto.

Anteriormente, era frecuente pertenecer a una red extensa y el adulto mayor tenía un lugar, un rol y era dicho núcleo quien le ofrecía los cuidados necesarios; actualmente, la familia no lo tiene en cuenta en su estructura, le niega su espacio habitual y lo relega a un papel pasivo, generando en él, una baja autoestima y un sufrimiento por el desamparo.

Por su parte, la soledad conyugal se refleja en mayor medida en los adultos internados, lo cual puede explicarse por la ausencia de pareja en el 91% de ellos, lo que influye en que



muchos familiares opten por internar al adulto para que se relacione con otras personas y no sienta tanto la ausencia de su pareja. Aun así, siendo la soledad la primera causa de institucionalización, esta continúa, incluso después del ingreso al centro gerontológico. De hecho, la separación de su familia, amigos y vecinos puede explicar la mayor soledad

social, puesto que las relaciones que encuentra en los centros gerontológicos, aunque son numerosas, parecen no ser necesariamente de calidad y de su entera satisfacción.

Por otra parte, no se encontró una asociación entre las variables de educación, estrato de origen, ni la edad; sin embargo, solo el tener pareja se halló

relacionado como factor protector con el nivel de soledad; o sea, el contar con pareja se convierte en un factor protector contra la soledad, independientemente de si se encuentra o no internado. Pareciera que tienen mayores posibilidades de combatir la soledad, entre quienes no tienen pareja, aquellos que no están institucionalizados; además, la red social frecuentada brinda apoyo, mejorando el sentimiento de bienestar.

En suma, los efectos de la vejez son adversos, más aún para el que convive en una institución. Tener que adaptarse a otros espacios, con personas que recién conocen y unas nuevas reglas, puede afectar su bienestar, ya que el adulto, además de perder su independencia y su rol social, pierde el contacto cercano de vecinos, familiares y amigos. Por lo anterior, es recomendable, de acuerdo con las posibilidades, que el adulto mayor permanezca en su propio entorno; y en caso contrario, se hace necesario que las residencias geriátricas y gerontológicas desarrollen nuevas estrategias en los ámbitos social y familiar, de tal forma que el adulto mayor no sea tan vulnerable frente a la soledad.



¹ Nutricionista y dietista. Esp. MSc. Coordinador del grupo de investigación: "Salud del adulto mayor". Facultad de Ciencias de la Salud de Uniremington / jairo.cardona@uniremington.edu.co

² Microbiólogo y Bioanalista. MSc. PhD. Docente - investigador del Grupo de Investigación en Salud del Adulto Mayor. Facultad de Ciencias de la Salud / john.castro@uniremington.edu.co

La revolución verde y los mercados orgánicos



Eres lo que comes... ¿y qué es lo que comes?

La alimentación, como base fundamental para nuestro subsistir es, y debería ser siempre, un asunto de nuestro interés y, sobre todo, de nuestro dominio, ya que una alimentación sana y balanceada puede llegar a marcar la diferencia entre una vida larga y sana o una vida plagada de dolencias y enfermedades.

De hecho, cuando la gente en la cotidianidad dice: “somos lo que comemos”, no está muy lejos de la verdad, ya que la comida es

literalmente el combustible que impulsa nuestros cuerpos; la comida nos brinda todos y cada uno de los nutrientes que nuestro cuerpo necesita para desempeñarse de manera óptima.

En este sentido, la ausencia o el exceso de un solo nutriente genera un desbalance en nuestros cuerpos, lo cual generalmente se traduce en una enfermedad. Por ello, una alimentación equilibrada y saludable podría ser el primer y

más fuerte escudo en contra de muchas afecciones prevenibles.

Infortunadamente, hoy en día, a las personas poco les importa la calidad y la procedencia de la comida, mientras que los productores de esta poco piensan en las consecuencias que causan en los consumidores aquellos alimentos producidos con insumos químicos, lo que además trajo consigo –o es una consecuencia– la denominada: “revolución verde”.

Influencia de la “revolución verde”

Para mayor reseña, entre los años 1960 y 1980, se incubó de manera importante la reconocida *revolución verde* en los Estados Unidos, la cual consistió en el incremento de la productividad agrícola, lo que luego se fue extendiendo a otros países. En breve, esta revolución buscó transformar las metodologías agrícolas de antaño e inundó posteriormente nuestros suelos con diversos químicos, los que al final, alteraron completamente el ciclo de la vida.

En consecuencia, la mal tildada *revolución verde*, incluyó en la década del setenta el químico *Roundup*, más conocido como *glifosato*, producido por la compañía estadounidense Monsanto. El glifosato es un herbicida³ desarrollado para la eliminación de hierbas y arbustos y actualmente es de uso común.

El glifosato, en Colombia, empezó a utilizarse desde la década del noventa, especialmente en el marco de la lucha estatal

contra el narcotráfico, ya que al fumigar las plantaciones de coca, amapola y marihuana se destruyen estos cultivos ilícitos, cortando así con la principal fuente de financiación de diferentes grupos ilegales. Sin embargo, este planteamiento no tiene en cuenta la salud de las comunidades que se ven afectadas por dichas aspersiones aéreas.

Precisamente, después de minuciosos estudios científicos realizados por la Organización Mundial de la Salud (OMS), estos confirmaron que el glifosato es un agente cancerígeno para los humanos. En mayo de 2015, en Colombia, el Consejo Nacional de Estupefacientes declaró la suspensión del uso de glifosato como arma contra los narcocultivos, pero su venta y su uso para la agricultura sigue vigente.

Vale anotar que la compañía Monsanto que produjo este herbicida, también creó semillas resistentes a él. Es decir: Monsanto vende las semillas genéticamente modificadas –especialmente de algodón, arroz, soya, y maíz– para que,

en el momento de fumigar los cultivos con el glifosato, estos no se vean afectados.

En este contexto, Colombia, México, Honduras y Costa Rica son los cuatro países latinoamericanos que comercializan semillas con biotecnología de Monsanto, según lo informa este organismo en su sitio web oficial. Asimismo, en Colombia sigue siendo común el uso de herbicidas, a la vez que se ha venido incrementando los casos de cáncer de todo tipo, relacionados con la incidencia de estos químicos en diversas comunidades del país.

³ El herbicida es una sustancia química o una mezcla de sustancias químicas utilizada para el control y la eliminación de hongos, plagas y plantas indeseadas, siendo el glifosato, desde su creación, el más utilizado mundialmente.

Los “mercados orgánicos”...

Recientemente se ha venido escuchando cada vez más de los “mercados orgánicos”, “mercados campesinos” o “mercados justos”. Estos son generalmente mercados que se forman mediante una red de pequeños productores locales, quienes a través de un aval de confianza se comprometen a producir los alimentos con prácticas limpias y amigables con el ambiente, a cambio de un precio justo y un trato digno.



Estos mercados se han convertido en una respuesta a la sentida necesidad por producir alimentos limpios, libres de químicos nocivos para la salud y que son dañinos también para el ambiente. Alimentos producidos con prácticas ambientales sostenibles y comercializados a precios justos, tanto para el productor como para el consumidor.

Es de resaltar que hoy, en el Valle de Aburrá, se cuenta con un creciente número de tiendas o mercados orgánicos; Coliflor, Siembra Viva, Cosecha de la Montaña, entre otros;

todos ellos buscan las mismas finalidades: alimentos sanos, cuidado y preservación del ambiente y un precio justo.

En suma, trátese de un tema de salud, de moda, de economía o de justicia, la realidad es que la comida, eso que raramente cuestionamos y que simplemente ingerimos; eso que nos alimenta y nos mantiene con vida, es un derecho inalienable de todos y un asunto que debemos tratar con seriedad y con más frecuencia. La sana alimentación no debería ser una opción más, sino la única opción.

Análisis-Reflexión

Una mirada a la medicina veterinaria del futuro en Colombia



Momento veterinario

Por:
Raúl Mazo Velásquez¹
Docente de la Facultad de Medicina Veterinaria de Uniremington
raul.mazo@uniremington.edu.co

Desde la fundación de la primera Facultad de Medicina Veterinaria en la universidad de Lion (Francia), esta misma disciplina ha evidenciado diversos cambios influenciados por la tecnología, las nuevas ideologías y la forma de comprender a los animales. De hecho, en sus inicios, la medicina veterinaria se implementa debido a la necesidad de atender a los equinos utilizados en las guerras; luego, toma fuerza la atención a bovinos como animales de producción.

Del mismo modo, con el pasar de las décadas, la medicina de pequeñas especies empieza a tomar un gran auge; se presenta un desborde ilimitado de posibilidades clínicas y médicas aplicadas a las mascotas en el marco de una sociedad humanizadora de estas especies, lo cual limita con cada decisión el desarrollo de su expresión animal, poniendo en práctica acciones sobre estos seres que únicamente satisfacen sus necesidades netamente humanas y afectando en muchas ocasiones su salud.

Con este panorama, la profesión del médico veterinario tiende a “humanizarse”; ahora no es más que la medicina hu-

mana aplicada a las mascotas. En este contexto, surge la duda de qué va a pasar en el futuro con la medicina veterinaria en torno a las especies de producción, cuando el conocimiento no llega más allá de las grandes ciudades, donde el único interés e impulso por el aprendizaje de la profesión es el “amor” por las mascotas.

Frente a lo anterior, se tendrá entonces que descentralizar los conocimientos en Colombia; un país que carece de profesionales en y para las zonas rurales, donde el futuro del país visiona ahora una solu-

ción por medio de la ruralización del posconflicto; donde el sector agrario coincide en que la salida a la crisis abrumadora que cobija a los sectores productivos del campo colombiano es la capacitación y el acompañamiento técnico directo al campesinado.

En este sentido, la profesión debe analizarse desde la academia, desde las necesidades del país, desde el indiscutible gusto particular por trabajar en lo que apasiona al profesional, pero debe de tomar un rumbo que oriente el porvenir del campo, que ve en los pro-

fesionales del área un apoyo, además que espera de estos una ayuda para salir de la crisis económica que enfrenta.

Ahora bien, el Estado colombiano ha planteado en los últimos años alternativas para el apoyo al agro del país, pero siempre se ha quedado corto el acompañamiento profesional en este sector; por su parte, los dirigentes estatales del agro les falta ampliar su conocimiento de las realidades del campo. En este marco, los médicos veterinarios deben proponer estrategias que dinamicen la economía campesina –sin te-

ner miedo al sector público–, para que aporten desde su saber y su saber hacer.

Vivamos entonces la profesión como una responsabilidad social y no como una obligación; sintámonos enamorados del quehacer del médico veterinario en el sector productivo. Está bien amar a nuestros pacientes, aunque debemos amar mucho más lo que hacemos, sin desligarnos de la posibilidad que tiene el profesional de la medicina veterinaria de poder aportar al campo colombiano, para que el compromiso con el país no sea solamente

por parte de quienes los dirigen, sino también de los que podemos actuar desde nuestra profesión.

Que sea esta una invitación a trabajar de la mano de dirigentes y profesionales del sector agropecuario, aquellos que pueden marcar la diferencia en el aspecto productivo. Igualmente, es un llamado a los médicos veterinarios del presente y del futuro para que hagan una pausa y se sitúen en el entorno de la profesión, dejando de lado las ataduras que impiden ver más allá de los gustos y pensar en el futuro del país.

¹ Médico veterinario; especialista en medicina bovina. Miembro del grupo de investigación Ginver de la Facultad de Medicina Veterinaria de Uniremington.

La tuberculosis: una enfermedad de interés en la medicina veterinaria

Por:
Raúl Mazo Velásquez²
Ana Cristina Cadavid Ramírez³



Imagen tomada de <http://conceptodefinicion.de>

En el 2017, la Organización Mundial de la Salud (OMS), reporta que la tuberculosis es una de las diez principales causas de mortalidad en el mundo, especialmente en países de ingresos económicos bajos y medios, reportando para 2015 alrededor de 10.4 millones de enfermos, de los cuales, 1.8 millones murieron por esta causa.⁴

El complejo de la **tuberculosis bovina** es causado, principalmente, por las bacterias *Mycobacterium tuberculosis* y *Micobaterium bovis*. Es una enfermedad zoonótica de control en países desarrollados y en vía de desarrollo; hay una alta morbilidad y mortalidad a causa de las bacterias.

Lo cierto es que se hacen esfuerzos conjuntos para su control, dado que en su transmisión se ven involucrados diferentes factores de rápida diseminación, destacándose la posibilidad de que sea portada por diversas especies como la fauna silvestre, animales domésticos, bovinos, aves, además de la

especie humana, lo que vuelve más complejo su control.

Vale anotar que la industria juega un papel muy importante en el control de la tuberculosis, aunque este es controvertido por la conformación socioeconómica y cultural de la mayoría de hatos del país. En este contexto, hay datos preocupantes en cuanto al porcentaje de leche cruda que se comercializa y la que se produce en condiciones de mínima higiene, aumentando la posibilidad de transmisión y contagio de la bacteria. En este sentido, la pasteurización se ha convertido en un método efectivo para tener un acercamiento al control de la enfermedad en los humanos, aunque las personas, en su gran mayoría, desconocen los aspectos y riesgos asociados al consumo de alimentos sin pasteurizar, más aún, cuando no se ha im-

plementado en el país los procesos de trazabilidad que permitan conocer la procedencia y el manejo de los productos consumidos.

Por su parte, el control de la enfermedad en el ámbito mundial está asociado a factores socioeconómicos, lo que indica que el mejoramiento en la calidad de vida, el acceso a productos procesados, a un mejor nivel educativo y al conocimiento de la enfermedad, serían aspectos muy positivos para la vigilancia, inspección, seguimiento y erradicación de la enfermedad.

Adicionalmente, los países que se encuentran en vía erradicación de la enfermedad, utilizan pruebas poco sensibles y específicas, lo cual representa un ahorro en los costos de los programas y el mejoramiento en la disponibilidad de insumos y equipos. Sin embargo, en el momento preocupa que todavía estén vigentes algunas técnicas primitivas –con más de 85 años de uso– como la *tuberculinización*, cuando hay que reconocer que estos microorganismos presentan cambios considerables en el tiempo y la dinámica de la

enfermedad también ha sido cambiante.

De otro lado, es bajo el conocimiento de esta patología entre los productores de leche, según algunos estudios del sector lechero, por lo que se recomienda mejorar el desarrollo de herramientas objetivas para obtener un impacto en la población vulnerable como ordeñadores, recolectores de leche, familias campesinas y consumidores de leche cruda en poblaciones pequeñas.

Por otra parte, la responsabilidad profesional en el área diagnóstica de los médicos veterinarios se ha convertido en un punto crítico de control. Se conoce que solo entre el 37% y el 47% de los casos, son diagnosticados por inspección *post mortem* de bovinos sacrificados en planta, evidenciando la falta de capacitación y compromiso en el área de la salud pública, así como del control y erradicación de la enfermedad.

En suma, la implementación de estos programas, el manejo de políticas públicas y la trazabilidad e implementación de buenas prácticas ganaderas, son el camino más cercano para mantener el estatus sanitario en relación con la tuberculosis y las demás enfermedades zoonóticas que asechan constantemente a los consumidores y productores lecheros en Colombia.

Es así, como los médicos veterinarios y los médicos humanos requieren capacitarse y un acompañamiento constante para lograr el diagnóstico certero y oportuno de la enfermedad. Por lo mismo, los productores también requieren una capacitación constante relacionada con la inocuidad de la carne y la leche; mientras que los consumidores deben estar al tanto de los riesgos a los que se exponen cuando ingieren alimentos sin el tratamiento adecuado de inocuidad que garantice su utilización. En general, así se involucraría a toda la cadena productiva de carne y leche del país, permitiendo un control integrado y efectivo de la enfermedad, tanto en bovinos como en humanos.



² Docente de Uniremington - Médico veterinario y especialista en Medicina bovina. Miembro del grupo de investigación Ginver de la Facultad de Medicina Veterinaria de Uniremington. raul.mazo@uniremington.edu.co

³ Docente de Uniremington - Ingeniera agrónoma M. Sc. / Miembro del grupo de investigación Ginver de la Facultad de Medicina Veterinaria de Uniremington. accadavid@uniremington.edu.co

⁴ Organización Mundial de la Salud (OMS). Ver: <http://www.who.int/mediacentre/factsheets/fs104/es/>

En cabalgata de San Rafael (Ant.) Presencia activa de estudiantes de Medicina Veterinaria de Uniremington

Por:
Renso Sneider Gallego Rodríguez¹
Médico veterinario y zootecnista de
Uniremington / MVZ., Esp., MSc.
Renso.gallego@uniremington.edu.co

Como parte de su compromiso con la extensión y el objeto misional de Uniremington, un grupo de estudiantes de la Facultad de Medicina Veteri-

naría, acompañado del profesor Renso Sneider Gallego Rodríguez, médico veterinario y zootecnista, prestaron sus servicios de conocimiento y atención veterinaria en la cabalgata realizada el pasado 8 de julio en el municipio de San Rafael, Antioquia.

Es de resaltar que en el recorrido de aproximadamente cinco horas y en los 12 kilómetros de camino, el grupo de medicina veterinaria de Uniremington ubicó tres puntos específicos de atención para la inspección de los caballos, la atención a animales lacerados o con traumatismos y la hidratación para los equinos.

Uniremington y la Facultad de Medicina Veterinaria agradecen a la Umata y a la Alcaldía del municipio de San Rafael por la confianza brindada a los estudiantes y a los médicos veterinarios que representaron a Uniremington.



La investigación en la Facultad de Ciencias Contables Sobre rieles...

Por:
Diego Fernando Hernández
Coordinador del Centro
de investigación
Facultad de Ciencias Contables
de Uniremington
diego.hernandez@uniremington.edu.co

La investigación científica como proceso sistémico, organizado y analítico, constituye la principal fuente de conocimiento para todos los individuos de una sociedad; facilita

la comprensión de la realidad y es el principio básico para el desarrollo profesional.

Precisamente, la Facultad de Ciencias Contables de

Uniremington, articulada a los procesos investigativos de nuestra institución, viene gestionando proyectos de investigación de alto impacto social y con rigor científico, por inter-

medio del grupo de investigación: **Capital contable**, el cual se encuentra avalado institucionalmente y registrado en la plataforma de Colciencias.

Proyectos de investigación en curso

• **“Dentro de un marco de referencia de acupuntura urbana: modelo económico contable-financiero para los venteros y venderas del centro de Medellín”**

- **Objetivo:** diseñar un modelo económico-sostenible de inclusión social para ser aplicado en el gremio de las venderas y los venteros ambulantes, regulados o no regulados, dentro de un marco de reordenamiento territorial del centro de Medellín.

- **Investigadores:** Rubén Darío Raga, Guillermo Cartagena Mejía, Jormaris Martínez Gómez y Feibert Alirio Guzmán.

• **“Centro de apoyo al comercio internacional: modulo contable y financiero”**

- **Objetivo:** transferir a Uniremington el *Know-how* del Centro de Apoyo al Comercio Internacional para el apoyo a las pymes en las actividades de exportación e importación; además, desarrollará el módulo de Costos y contabilidad básica en apoyo al comercio internacional de las pymes, para lo cual, precisamente se requiere conocer el proceso de exportación e importación de las pymes de Medellín para ser asertivos en el apoyo en las estructuras de costo y contabilidad.

- **Investigadores:** Mario Cadavid Fonnera, Rolando Sánchez Mora, Mauricio Herrera y Luis Alfonso Pérez Romero.

• **“Módulo de indicadores para inferir la probable alteración o manipulación de los estados financieros de las pymes comerciales de Medellín”**

- **Objetivo:** identificar las mediciones micro y macroeconómicas para diseñar un módulo de indicadores antifraude que permita detectar estados financieros maquillados, con el marco de referencia de las normas internacionales NIIF-PYMES comerciales, para promover buenas prácticas contables-financieras y éticas, orientadas a prevenir el crimen económico en los estados financieros.

- **Investigadores:** Gabriel Antonio Gómez Ocampo, Hugo Alejandro Pérez Velásquez, Jorge Alcides Quintero Quintero, Luis Alfonso Pérez Romero, Marta Cadavid Acevedo, Daniel Grajales Gaviria, además que se vincula al estudiante de la Facultad: Luz Aidé Palacio Rincón y a un egresado del programa de Revisoría Fiscal: Orlando Carmelo Castellanos Polo.

• **“Modelo de negocio para el desarrollo sostenible de la agroindustria de Antioquia: caso Coopaguadales”**

- **Objetivo:** construir un modelo de desarrollo socioeconómico industrial que servirá de guía para todos los proyectos agroindustriales.

- **Investigadores:** Reinel Guzmán Marín, María Rigüey González, Luis Alfonso Pérez Romero y Guillermo Cartagena Mejía.

• **“Modelo de negocios I+D+I para contadores”**

- **Objetivo:** proponer un modelo de negocios para los contadores, que les permita definir con claridad que van a ofrecer a un mercado activo, cómo lo van a hacer, a quién se lo van a ofrecer, cómo se ofrece y de qué manera generar sus ingresos a través del modelo “Canvas”, con la transferencia de investigación, desarrollo e innovación I+D+I.

- **Investigadores:** Diego Fernando Hernández, Catalina Revollo Mosquera, Feibert Alirio Guzmán Pérez, José Óbduo Cúvelo Hassan y la estudiante: Adriana María Alzate Londoño.

• **“Las NIF y la ética-sostenible para prevenir el crimen económico en las pymes del sector turismo: agencias de viajes”**

- **Objetivo:** crear el programa de contabilidad bajo el marco de referencia de las NIF y de la ética-sostenible para prevenir el crimen económico en las agencias de viaje de la Amav y la Anato: maquillaje contable, doble contabilidad, corrupción y la transferencia entre cuentas de activo.

- **Investigadores:** Wilman Palacios, Jaime Jaramillo y Luis Alfonso Pérez Romero.

• **“Modelo de gestión del conocimiento para la Facultad de Ciencias Contables de Uniremington”**

- **Objetivo:** diseñar un modelo de gestión del conocimiento para la Facultad de Ciencias Contables, que atienda a sus necesidades y oportunidades como unidad académica.

- **Investigadores:** proyecto liderado por la profesora: Jormaris Martínez Gómez.

Fortalecimiento interdisciplinario e interinstitucional

El Centro de investigaciones de la Facultad de Ciencias Contables de Uniremington, coordinado por el profesor investigador, Diego Fernando Hernández, ha desarrollado **estrategias de fortalecimiento interdisciplinario e interinstitucional para los diferentes proyectos de investigación**, promoviendo la formalización de convenios con instituciones locales e internacionales, generando interacción de nuestros investigadores en espacios académicos externos, lo que facilita una sinergia en torno al conocimiento compartido.

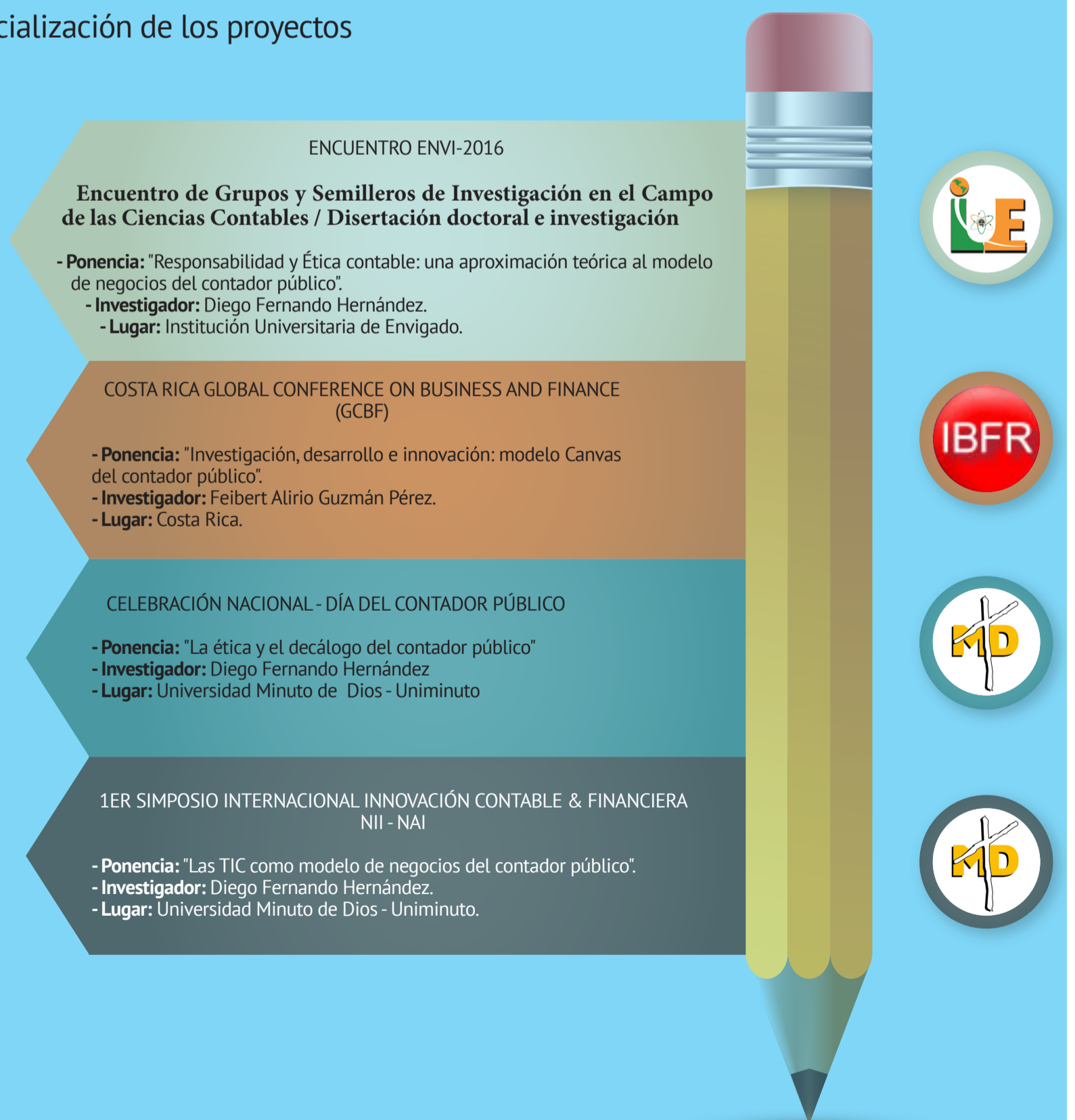
Los convenios vigentes y avallados institucionalmente, son:



Visibilización y socialización de los proyectos

Dentro del conjunto de actividades para la interpretación y accesibilidad al conocimiento dirigido a la comunidad en general, se desarrolla la divulgación de carácter científico mediante acciones que permiten la socialización de los diferentes proyectos de investigación, con el propósito de mostrar los avances, hallazgos y discusiones.

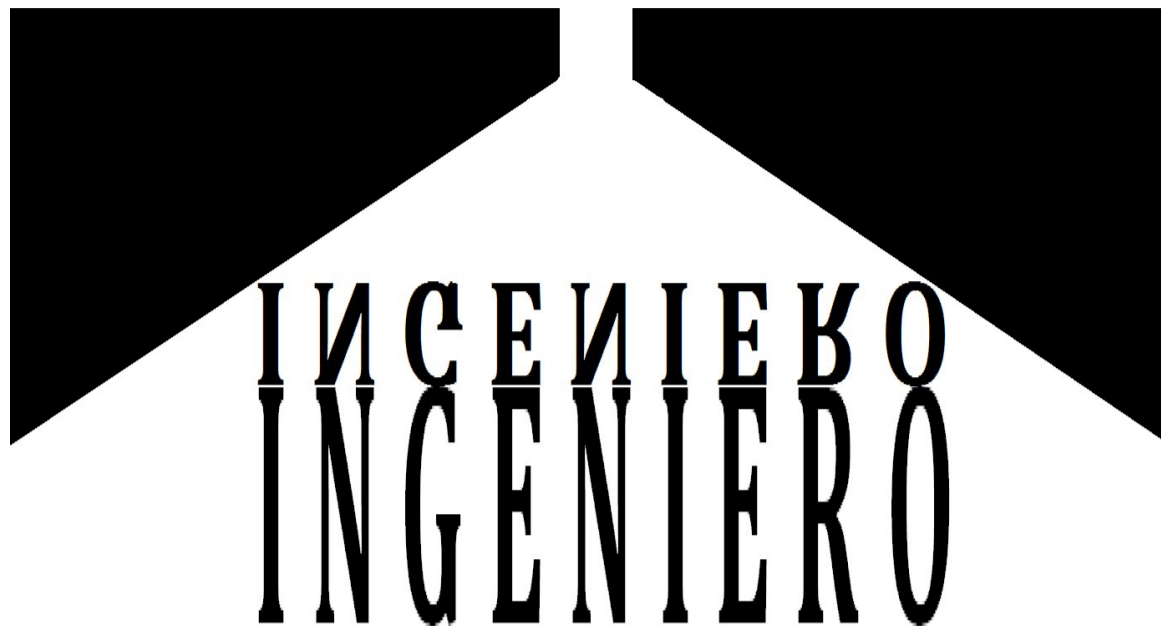
Para el efecto, la Facultad de Ciencias Contables de Uniremington ha realizado diferentes eventos en donde han participado nuestros investigadores, generando además espacios académicos discursivos y la visibilidad de la institución, la Facultad y los proyectos de investigación. A continuación, reseñamos dichos eventos:



¿Qué significa ser ingeniero?

Por:
Edgar de Jesús Serna Montoya
Docente investigador
Facultad de Ciencias Básicas e
Ingeniería de Uniremington
edgar.serna@uniremington.edu.co

El debate acerca de qué significa ser ingeniero tiene origen en las mismas definiciones contradictorias que se difunden en todo el mundo, muchas veces, sin un respaldo teórico serio. Por ejemplo, en algunos entornos académicos y profesionales se demarca al ingeniero como una persona capaz de aprovechar el conocimiento científico, especialmente en matemáticas y ciencias, para resolver problemas del mundo real; otros lo especifican como un individuo que ejerce una ocupación ingenieril; como una persona que ha obtenido un grado en una disciplina de ingeniería tradicional o alguien que ejerce una profesión



en la que se aplican conocimientos específicos de ingeniería [1]. Sin embargo, en lugar de ofrecer claridad en el tema, estas definiciones dificultan determinar y clasificar las diferentes disciplinas ingenieriles que en cada país se aceptan como la ingeniería propiamente dicha y, por ende, a los profesionales que la ejercen.

Del mismo modo, teniendo en cuenta que muchas de las características que se atribuyen al ingeniero se aplican o exigen únicamente en algunos

países y para determinadas disciplinas ingenieriles, llama la atención que en la mayoría de definiciones se presupone una comprensión del término *ingeniería*, algo que tampoco tiene claridad actualmente. En todo caso, y resumiendo estas interpretaciones, el ingeniero debe desarrollar y aplicar habilidades, destrezas y capacidades de ingeniería, tales como: planificación, diseño, composición, evaluación, asesoramiento, reporte, dirección, supervisión y gestión; además, debe ser buen observador; comunicar con claridad; ser lógico; escuchar y comprender desde lo abstracto; igualmente, en un ingeniero debe prevalecer la ética en todos los niveles, porque su responsabilidad pasa por salvaguardar la vida y la salud de otras personas; así como la propiedad, los intereses económicos y el bienestar social y del medioambiente.

Apetito por la búsqueda de respuestas...

Obviando el conocimiento y la definición del término ingeniería, entonces ¿qué significa ser ingeniero hoy? Los ingenieros son profesionales únicos y con diferencias significativas del resto de expertos de otras disciplinas, porque **desarrollan un apetito por la búsqueda de respuestas** y, la mayoría, son buenos construyendo y reparando cosas.

Adicionalmente, una de las características más importantes de cada disciplina ingenieril –que se pueda considerar ingeniería verdadera– es que se basan en la realidad material, además de que poseen un

significado y una importancia obvia para la supervivencia de la humanidad y el desarrollo social. Precisamente, esto ha hecho que muchos aspirantes a profesionalizarse no escojan estas carreras porque todavía se dejan impresionar por el mito de que, para lograrlo, necesitan aprender matemáticas avanzadas; y aunque en muchos casos, la intensidad de estas en los programas no es más que un aditamento para titularla como *ingeniería*, la realidad es que un verdadero ingeniero sí las requiere para ejercer su profesión. Ahora bien, la cuestión es que para ser ingeniero no es necesaria-

rio ser experto en matemáticas desde el punto de vista de memorizar fórmulas y ecuaciones; lo vital es desarrollar la capacidad de aprenderlas y aplicarlas de manera diferente a los demás.

Empero, con el surgimiento de la matemática computacional y los procesos de simulación, en muchos escenarios los ingenieros parecen haber perdido la imagen que tenían de tiempo atrás, de ser profesionales inteligentes e ingeniosos. A pesar de ello, ser buenos en matemáticas necesariamente no es lo mismo que ser inteligentes; lo que sucede con los

ingenieros es que aprenden las matemáticas de manera diferente, porque, mientras la mayoría de personas desarrolla capacidades de pensamiento verbal, ellos son extremadamente visuales y espaciales. Esto los hace seres exclusivos en un mundo verbalizado, porque esta capacidad les permite obviar el texto para centrarse en las imágenes y planos y, de esta manera, comprender los principios matemáticos.

Ahora bien, la memorización no hace parte de sus habilidades porque prefieren retomar las fórmulas y ecuaciones para interiorizarlas y “jugar” con

ellas, mientras que en su mente las alteran, las experimentan y les encuentran variabilidad. Y, por el contrario, un estudiante de característica verbal, para aprender matemáticas necesita memorizar las ecuaciones y tener acceso a procedimientos escritos. Así, esta diferencia entre unos y otros, genera mitos como el ya mencionado, porque los procedimientos hacen que las matemáticas sean aburridas y, por lo tanto, difíciles de memorizar, mientras que los ingenieros son capaces de visualizar las ecuaciones en su cerebro como representaciones físicas de algo abstracto. (Issacson, 2011)

Habilidades que desarrollan...

Ser ingeniero implica desarrollar habilidades de **pensamiento visual y espacial** y, por supuesto, sin abandonar lo verbal, es capaz de representar mentalmente la física de los objetos, porque para ayudar a su comprensión, los gira, modifica, destruye y ensambla, aunque apenas se encuentren en proceso de diseño. El ingeniero materializa visualmente lo físico antes de descubrir la matemática y la lógica de su diseño y fabricación; mas, cuando el objeto ya está construido lo desacopla en su mente para extraer sus principios de funcionamiento.

Por otro lado, los ingenieros **son autoreflexivos**, ya que necesitan analizar los problemas y generar ideas que permitan estructurar una solución y, aunque no se pueda afirmar que todos los ingenieros lo sean, esto requiere humildad para aceptar la ignorancia en ciertos temas. En este sentido,

para ser ingeniero no es suficiente con la experiencia acumulada ni el pensamiento visual-espacial; este profesional debe también ser consciente de que en cualquier momento puede cometer un error, y por lo mismo, es necesario que reflexione, dude e indague por todo aquello que no puede visualizar o que desconoce completamente. Esta es la realidad de la profesión, en la que los problemas que se pueden resolver con ingeniería, raramente son simples y, por el contrario, su complejidad demanda altos niveles de **autorreflexión, intuición e ingenio**.

En otro aspecto, ser ingeniero también significa **investigar** el mundo material y desarrollar su voluntad para enfrentar un problema; algo que se fortalece con el desarrollo de la **capacidad lógico-interpretativa y abstractiva** (Serna, 2015) y su aplicación como método de

resolución (Serna y Zapata, 2013). En este marco, la lógica no solamente ofrece la posibilidad de comprender los objetos materiales, sino que también facilita innovarlos y adaptarlos como soluciones en contextos para los que no fueron construidos. De hecho, esta capacidad diferencia a los ingenieros y a los científicos, porque ellos materializan lo que estos teorizan y, tal como lo expresa Glegg (1999), puede que los científicos sean buenos descubriendo estrellas y planetas, pero no son capaces de construir ninguno; para eso tendrían que llamar a un ingeniero. El planteamiento de Glegg, aunque pueda sonar arrogante, hace reflexionar sobre cómo conciben los ingenieros su labor, porque, aunque generalmente observan los resultados como una obra de arte, no se consideran artistas.

Es válido resaltar que, aunque los ingenieros **conocen y utilizan la lógica, la abstracción**

y **las leyes físicas**, también desarrollan otras habilidades que consideran de utilidad, tales como **las sensaciones, las intuiciones y una visión prospectiva**. Algunos autores manifiestan que la importancia y el protagonismo que los planes de estudio de Ingeniería les dan a las matemáticas, no tienen una base sólida debido a que lo justifican solamente desde lo teórico y la memorización (Addis, 1990). El ingeniero debe intuir y proyectar

las realidades físicas, para lo cual necesita moldearla en su mente, algo que una fórmula o una ecuación no se lo permite, porque aprenderla de memoria no le garantiza que en un futuro la recuerde o que establezca un contexto en el que puede serle útil para resolver un problema. Por eso es que deben tener sentido intuitivo, ya que la comprensión e intervención de la *realidad real* siempre se basará más en el arte que en la ciencia.



Por otro lado, y luego de desarrollar las capacidades descritas, **es vital que el ingeniero aprenda a tomar riesgos**, aunque debe ser consciente de que hacerlo sin sentido le puede acarrear consecuencias extremas. Ahora bien, esta característica es propia de un buen ingeniero, de alguien que ha desarrollado una personalidad sólida porque confía en sus habilidades y destrezas, pero que siempre le impregna un sentido de preocupación (Gordon, 2003). Ese cuidado tiene sustento, además de que exista la posibilidad de no controlar los riesgos, en el hecho de que, muchas veces, el ingeniero resuelve problemas de los que no se tiene un modelo que pueda aplicarse, por lo que tiene que inventar todo el tiempo. Alguien podría decir que esta preocupación es infundada

porque la física no cambia, pero cada obra, aparato, dispositivo o maquinaria tiene características que los hacen únicos e irrepetibles. En breve, **ingeniería es sinónimo de ingenio y, por lo mismo, no se puede trabajar sin riesgos**.

Para finalizar, otra característica aplicable al ingeniero, es que **debe resolver problemas, creando y descubriendo a la vez otros aspectos**, mientras que está inmerso un universo de restricciones, tales como: las leyes naturales, las limitaciones de los materiales, el tiempo, los costos, la tecnología existente y la especificidad de su creación. Así, mientras que para otros profesionales esta realidad podría parecer desalentadora, para el ingeniero verdadero, y en virtud de sus habilidades y destrezas,

todo ello se convierte en un desafío que debe enfrentar. Por lo tanto, su labor no es crear el mejor dispositivo, sino hacerlo en el menor tiempo posible; al menor costo y con destacada eficiencia, a la vez que le impregna una dosis de su personalidad y carácter. Para lograr estas metas, debe ser metódico e ir *directamente al grano*, lo que influye en la imagen del ingeniero como alguien parco, seco, tedioso y poco creativo. Pero esto no pasa de ser una representación mental errada, debido a que esos aspectos no son inherentes a su personalidad, sino que son evidencias de que ha dedicado su vida a resolver problemas complejos. Su personalidad queda manifiesta en cada uno de sus trabajos y creaciones, adornada con una aureola de ingenio y responsabilidad social.



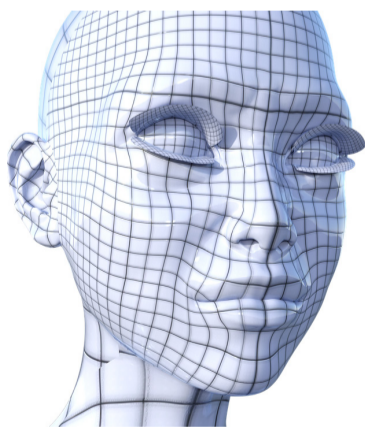
Tecnología

Realidad virtual *versus* realidad aumentada

Por:
Roberto Carlos Guevara Calume
Docente Investigador - Grupo Ingeniería
Facultad de Ciencias Básicas e Ingeniería
de Uniremington
roberto.guevara@uniremington.edu.co

En el día a día, es posible evidenciar el surgimiento de nuevas tecnologías. Tal es el caso de la realidad virtual y la realidad aumentada, modelos de la tecnología que no solamente se conciben como canales de entretenimiento, sino también que también permiten eficiencia y eficacia en nuestras labores cotidianas.

Adentrémonos entonces un poco más en la reseña de esas dos realidades: la virtual y la aumentada.



Un mundo virtual...

La **realidad virtual** se puede asimilar a un hecho que se puede percibir al sumergirse

dentro de un juego o programa de computador. Esta realidad proporciona un **mundo virtual** (un sitio no real) dentro del cual es posible interactuar utilizando dispositivos como pantallas o *cascos de realidad virtual* –también conocidos como gafas de realidad virtual, visores o HMD (del inglés *head-mounted display*)–; asimismo, es común el uso de guantes especiales que facilitan que la persona tenga la sensación de manipular objetos dentro de ese mundo virtual.

Un ejemplo de esta realidad son los *paseos virtuales*; de hecho, actualmente es posible poder recorrer centros comerciales antes de que sean construidos, lo cual se logra disponiendo de un programa de computador que simula la estructura física de estos; y luego, con la ayuda de las gafas de realidad virtual se podrá vivir la sensación de estar adentro y tener conciencia de las medidas, colores y texturas que se esperan obtener al terminar la construcción de esos centros comerciales.

Del mismo modo, según la capacidad y características técnicas del sistema de realidad virtual, se podrá tener la sensación de caminar, tomar elementos e interactuar con el

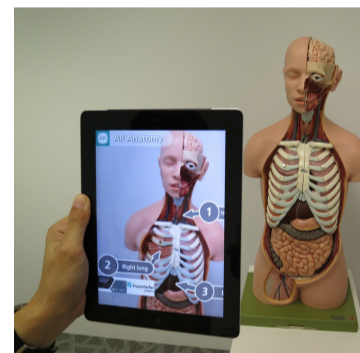
mundo virtual que se ha creado. En este sentido, a través de este modelo, además de poder realizar recorridos de estructuras reales y de mundos irreales que están en la imaginación de los programadores, también posibilita que el usuario pueda crear un *cuerpo humano virtual* e interactuar con él, lo que, por ejemplo, sería muy útil para estudiantes de Medicina. Incluso, en el campo militar, se podría pensar en planear operaciones basadas en la reconstrucción real del escenario donde se realizaría la intervención militar.

Otras posibilidades para aprovechar esta realidad virtual, podría enfocarse en el entrenamiento de pilotos, conductores de vehículos, y en general, en cualquier escenario donde se busque adquirir habilidades de manejo u operación de cualquier tipo de aparatos.

Igualmente, la realidad virtual, en algunos casos, hace uso de personajes ficticios con los cuales también se interactúa y que son denominados "Avatar", los cuales serían una representación de nosotros mismos en el mundo virtual. Para ello habría que utilizar las gafas especiales, integrándonos a un mundo virtual, de forma visual.

Mundo real e información digital

La **realidad aumentada** no se basa en la creación de un mundo virtual, sino que se sitúa en la realidad e intenta mejorarla. Este modelo, para su utilización, también requiere elementos de apoyo como gafas especiales, e incluso un celular puede ser un accesorio complementario. Tanto las gafas como el celular, permiten



observar el mundo real, tal y como es, además de que nos brinda información adicional de los elementos reales que estamos viendo; es como un visor que describe ciertos datos de los elementos a los cuales dirigimos nuestra mirada.

En este contexto, si se toma como ejemplo nuevamente el recorrido por un centro comercial, para experimentar con la realidad aumentada es necesario que ya esté construido totalmente y que el usuario esté físicamente en su interior; luego, con las gafas especiales o su celular, al pasar por un almacén y dar una mirada, la realidad aumentada podría indicarle que productos tiene esa tienda en promoción; puede mostrarle los nuevos productos en formato 3D o recibir otras informaciones del almacén que observa.

Otro caso podría darse en un museo. Allí, la realidad aumentada permitiría, luego de observar un objeto determinado, que el sistema muestre una información pertinente acerca de este, tales como: autor, fecha de creación, historia del objeto, etcétera.

Otro ejemplo: la realidad aumentada permitiría que, al encontrarnos con un amigo en la calle, y al llevar puestas las gafas especiales, o a través del mismo celular, al reconocerlo,

inmediatamente se podrá realizar una búsqueda por internet y en las redes sociales, en donde se mostrará información diversa sobre ese amigo (su nombre, los nombres de sus padres y sus hijos, fotos del último viaje realizado, información sobre su empleo, etcétera).

A modo de conclusión

- La **realidad virtual** y la **realidad aumentada** son **realidades complementarias al mundo real**. De este modo, mientras que la realidad virtual nos permite viajar a un sitio con tan solo entrar a él a través de un computador, la realidad aumentada nos permite tener información en tiempo real de todo aquello que nos rodea en el entorno inmediato.

- Así suene a pleonismo, la realidad virtual nos crea un mundo virtual. Por ejemplo: una réplica de un museo o un museo inexistente; mientras que la realidad aumentada requiere que estemos físicamente en ese museo, y una vez ubicados allí, nos mostrará una información acerca de las obras expuestas en el museo.

- En síntesis, son incontables las situaciones donde la realidad virtual poder ser aplicada.

- En general, con la realidad aumentada se sumerge a la persona en una simbiosis entre el mundo real y la información digital de ese ambiente real.



IⁿNGENIO 2017

agosto | Auditorio Hotel TRYP
22, 23 y 24 de 2017 | Calle 50 70-124 / Medellín, Colombia

Fechas importantes

Envío de trabajos: hasta mayo 30 de 2017

Notificación: dos semanas después de recibidas

Publicaciones: septiembre de 2017

Disciplinas cubiertas en IⁿNGENIO 2017

- Ciencias Computacionales
- Ingeniería Militar
- Ingeniería Civil
- Ingeniería Eléctrica
- Ingeniería Mecánica
- Ingeniería de Minas
- Ingeniería Química
- Ingeniería Industrial
- Ingeniería Electrónica
- Ingeniería Aeronáutica
- Ingeniería Naval
- Ingeniería Ambiental
- Ingeniería Aeroespacial
- Procesos Formativos en Ingeniería

Inversión ponente:

Pronto pago

Hasta julio 15 de 2017: COP\$400.000 / US\$150

Estándar

Hasta julio 30 de 2017: COP\$450.000 / US\$170

En evento

Hasta agosto 15 de 2017: COP\$500.000 / US\$190

Inversión asistente:

Estudiantes instituciones organizadoras:

COP\$150.000 / US\$60

Público general: COP\$200.000 / US\$70

¡Inscríbete ya!

La Dirección de Extensión y Posgrados de Uniremington se reserva el derecho de apertura o cancelación del programa por falta de asistentes o por motivos ajenos a nuestra voluntad, así como la potestad para modificar fechas programadas y los docentes propuestos.

(4) 32210 00 / Ext.: 7000 - 7002 - 7004 - 7006

inngenio@fundacioniai.org

fundacioniai.org/inngenio/

Maestro Uniremington

Organizan



UNIVERSIDAD DE
SAN BUENAVENTURA
MEDELLÍN

Apoyan



Ingeniar
Grupo de Investigación
en Ingeniería, Uniremington

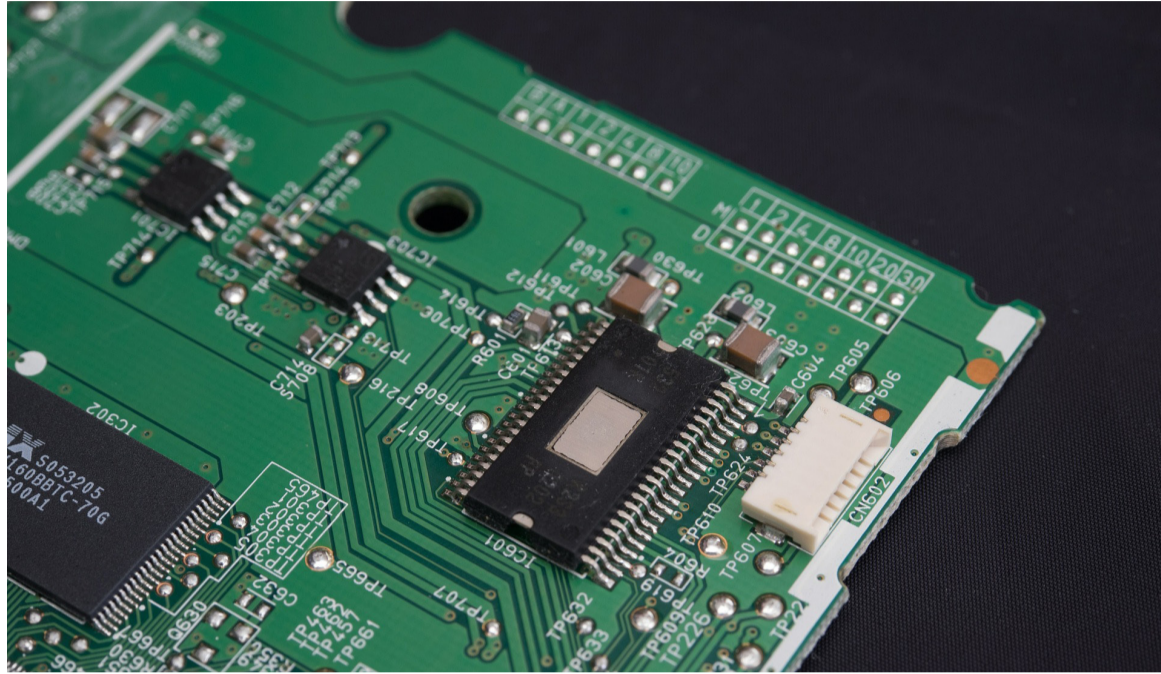
Análisis-Reflexión

En educación es urgente un cambio de “chip”

Por:
Jesús Octavio Toro Chica
 Docente administrativo
 Facultad de Educación y Ciencias
 Sociales de Uniremington
 octavio.toro@uniremington.edu.co

Cuando nos adentramos en el mundo del diseño instruccional, los primeros desafíos que se nos vienen a la mente tienen que ver con las respuestas que dentro de nuestra planeación debemos dar, no solamente desde lo teórico y lo conceptual, sino también desde el diseño de todas aquellas estrategias pedagógicas, metodológicas, didácticas y estratégicas que nos tienen que convocar, tanto a docentes como a estudiantes, a resolverlas.

En este sentido, **¿qué es lo que los estudiantes de hoy deben aprender?** Y, por ende, **¿qué es lo que se les debe enseñar?** Las respuestas son claras y



hasta obvias: los estudiantes de hoy tienen que aprender todo aquello que les permita la realización de su existencia en el mundo actual. Pero grullada,

pero verdad. Por su parte, los docentes deben enseñar otras cosas, especialmente aquellas que posibiliten a sus estudiantes la evolución

en la época moderna. Una progrullada más, y hasta peor, porque se desprende de la anterior.

Podemos entonces afirmar que el maestro tiene que “enseñar” otras cosas y los estudiantes tienen que “aprender” otras; y en ambos casos, bien distintas a lo que se hace tradicionalmente en la actualidad. Si expreso lo anterior, es porque, en definitiva, estoy convencido de que ni los docentes enseñan lo que tienen que enseñar, ni los estudiantes aprenden lo que tienen que aprender. Y es así. Ojalá cada uno de nosotros, quienes nos consideramos académicos, en aquellas conversaciones informales, pero altamente enriquecedoras con nuestros estudiantes, nos atrevamos, no solo a plantearles una simple pregunta, sino a valorar con seriedad y responsabilidad sus respuestas. ¿De qué o para qué les sirve lo que “supuestamente” están aprendiendo en este momento?

Competencias humanas...

Si asumimos entonces nuevas formas de “enseñar” y nuevas formas de “aprender”, desde los puntos de vista pedagógico y didáctico, **es necesario recurrir al rescate de algunas competencias humanas** que desde tiempos inmemoriales han sido aniquiladas por la escuela y por los modelos pedagógicos obsoletos y anacrónicos, y hasta por docentes que las consideran “peligrosísimas”, y que hacen de ellas, si no parias, sí enemigas del *statu quo* imperante en el ambiente educativo.

Esas competencias humanas de las que hablo, son: **la imaginación, la curiosidad, la creatividad, la fantasía, la intuición, la iniciativa y la visión; y alrededor de ellas –y con ellas–, la incertidumbre.**

Valga la anotación, muy respetuosa, por cierto, que no estoy de acuerdo con algunos expertos que desde hace algún tiempo han venido llamando a estas competencias humanas que he señalado, como: “habilidades blandas”. Además, no entiendo porque, siendo habilidades y competencias humanas considerablemente fuertes, estas, como otras que hacen parte de esas clasificaciones, se denominen así. Pero continuemos...

Imaginación, curiosidad, creatividad, fantasía, intuición, iniciativa, visión, incertidumbre y otras cuantas, de aquellas que muchos llamarían: “entelequias”, y que son tan solo habilidades y competencias humanas, las que por los formalismos de la escuela y de los currículos, así como de las

rigideces de los maestros, tienden a desaparecer hasta de los diccionarios pedagógicos. Estos sí son, así me aleje un poco del concepto academicista sobre metaconocimiento, **verdaderos metaconocimientos.** Lo ideal es que con estos metaconocimientos, el estudiante, acompañado conveniente por aquel que guía u orienta su proceso de aprendizaje, puede allegarse para sí mismo cualquier conocimiento que le sea útil y necesario. ¡Ah!, y, además, tendríamos a “maestros” y estudiantes haciendo lo que realmente tienen que hacer.

Considero meramente ético que, desde la academia, nos hagamos este tipo de reflexiones, pues estoy seguro que la mente y el corazón del verdadero maestro sienten repugnancia frente a lo que hacemos



en las instituciones educativas y que llamamos “educación”; donde por miles de años nos hemos dedicado a cambiar y a buscar modificaciones; donde el “síndrome Lampedusa”, que consiste en que todo cambie para que todo siga igual, se instala en todo y en todos, dejando las cosas un poco peor de lo que estaban. O es que no hemos escuchado aquella manida expresión que se ha dejado oír en cualquier cantidad de escenarios donde se trate el tema educativo, y la cual se enfoca en que es mediante la educación que podemos modificar la sociedad, y aun, con los “ingentes” esfuerzos que hacen gobiernos, autoridades educativas e instituciones, la educación avanza, pero no en modelos pedagógicos, los cuales siguen siendo los mismos; se avanza en aspectos de infraestructura, cobertura y calidad, aunque de verdad, no sé de qué calidad hablan, mientras que la sociedad, cada día, es mucho más compleja, más

perversa, con niveles de convivencia, participación, solidaridad e interrelación humana, cada vez más bajos.

Con todo esto de las competencias humanas reflejadas en la imaginación, la curiosidad, la creatividad, la fantasía, la intuición, la iniciativa, la visión, la incertidumbre, entre otras, y teniendo en cuenta las exigencias que demandan que desde la academia se deben “enseñar” otras cosas muy distintas a las que se tratan de “enseñar” hoy, y que además los estudiantes, definitivamente están exigiendo “otros” aprendizajes completamente diferentes y que de verdad respondan a su ubicación en el universo y a sus necesidades de responder adecuadamente a las exigencias que esa ubicación demanda, lo cierto es que rotundamente hay que despedirse de muchos vicios, paradigmas y estereotipos que han sido dañinos para la educación.



Esos reflejos dañinos...

Me atrevo a señalar algunos aspectos que considero que le han hecho daño a la educación –y no poco–:

- Un sistema, como tal, revestido de paquidermia mortal.
- Docentes que llegan al sistema sin la más mínima idea sobre conocimientos esenciales de educación, enseñanza, aprendizaje, pedagogía, currículo, etc.. Y no se trata de solo términos, sino de conocimientos básicos para su desempeño adecuado como “educadores”.
- Estudiantes que llegan al sistema sin la más mínima motivación por el aprendizaje y que les ha de propiciar la institución.
- El maestro “sabelotodo”, “culmen de la sabiduría”, “oráculo

del conocimiento”, “poseedor de la verdad” ...

- Libros de texto con procedimientos y respuestas incluidas, que únicamente contribuyen a la “pereza mental” en la que fácilmente caen los principales actores del acto pedagógico: maestros y estudiantes, cerceando las búsquedas, la imaginación, la curiosidad, la creatividad, la fantasía, la intuición, la iniciativa, la visión, la incertidumbre y otras cuantas...
- Didácticas, metodologías y pedagogías tradicionales, además de obsoletas.
- Conceptos sobre la posesión del conocimiento que lo hace exclusivo y elitista. Este es de unos cuantos privilegiados.
- El transmisionismo al que estamos acostumbrados, independientemente de la corriente pedagógica que impere, pues es lo que más nos facilita poder entregar en dosis



remarcadas por el currículo y por los funcionarios que velan por su “estricto cumplimiento”, aquellos conocimientos que ya vienen preestablecidos en compartimientos llamados “libros”, muchas veces de acceso restringido para el mal llamado maestro, pero que se convierte en ficha clave para el descreste con su supuesta sabiduría.

• Sabiendo que todo lo puede dar el maestro y que todo lo extrae de aquellos misteriosos libros de texto, los estudiantes no tienen que pensar; no vale la pena ese esfuerzo, pues la sabiduría del maestro los sacará de los apuros en los cuales se puedan encontrar.

- La memorización, confundida muchas veces por el sistema educativo con “inteligencia”, pero que solo es demostrable en momentos de respuestas sobre preguntas cerradas, sin la menor oportunidad de poner a funcionar la imaginación, la curiosidad, la creatividad, la fantasía, la intuición, la iniciativa, la visión, la incertidumbre y otras cuantas cosas más.

Deteniéndome un poco para ahondar en lo anterior, los aprendizajes generados en contravía, o sea al revés, serán aprendizajes dinámicos en movimiento, continuados y multidireccionales. Hago esta anotación, porque venimos haciendo pesquisas y allegando información acerca de todo lo que tiene que ver con el método de “clase invertida”.

Desaprender para enseñar

En fin, quedan muchos aspectos que debemos desaprender para poder “enseñar” cosas distintas y, ahí sí, poder aprender diferente; de tal manera que aquellos lugares destinados para el aprendizaje, que no son solamente las aulas físicas o virtuales de clase, sino que son todos los espacios por donde se mueven nuestros estudiantes, sean verdaderos recintos para las interacciones sociales, académicas, personales y pro-

fesionales, convirtiéndolos en ambientes motivadores, provocadores y apasionantes, basados en el desafío constante y en la actividad mental permanente y productiva.

La educación en general tiene que propender por todos aquellos cambios paradigmáticos, en especial, todo aquello que tanto daño le ha hecho a la educación, exigiendo, eso sí, un nuevo maestro y un nuevo estudiante, que han de compartir novedosos y distintos conocimientos y, por ende, propiciadores de nuevos y

diferentes aprendizajes, donde en realidad, todo lo que se torna como acción pedagógica sea para el disfrute de estudiantes y maestros; que todo lo que allí se realice, rompa con el estrés que producen las aulas de hoy, que no son más que “estancos” llenos de estudiantes estigmatizados y supeditados a comportamientos establecidos y, en la más de la veces, alienantes.

En suma, no sigamos haciendo lo mismo, pues haciéndolo, nos seguiremos equivocando... ¡Cambiamos de chip!



Centro de atención y apoyo para estudiantes y docentes



La Facultad de Educación y Ciencias Sociales de Uniremington ha puesto en funcionamiento, a partir del segundo semestre de 2017, el Centro de atención y apoyo para estudiantes y docentes de nuestra institución, cuya unidad se enmarca en el objetivo estratégico de ofrecer a los estudiantes un camino de aprendizaje, orientación, ase-

oría y apoyo en relación con situaciones que se le presenten en el desarrollo de su proceso de profesionalización, tales como: dificultades de atención, hábitos y métodos de estudio, ansiedad escolar, distribución y aprovechamiento del tiempo, manejo de injerencias externas en la vida académica, perfiles de desempeño profesional, vocación y profesión,

entre otros aspectos afines que son esenciales para un óptimo desempeño en su rol como estudiante en formación académica, humana y profesional.

Por otra parte, para los docentes el eje se contextualiza en la enseñanza, especificando en las aplicaciones prácticas para el desarrollo del modelo pedagógico institucional,

pedagogías activas, didáctica de las disciplinas, metodologías, estrategias educativas, modelos de aprendizaje, comunicación pedagógica, planeación académica, diseño curricular, las TIC en el aula, entre otros ítems que se requieren aplicar para una excelente gestión en el rol de la docencia.

Vale resaltar que este centro y sus servicios pueden hoy ofertarse, gracias al compromiso, disponibilidad, formación, co-

nocimiento, profesionalismo y experiencia del cuerpo docente de la Facultad de Educación y Ciencias Sociales de Uniremington, el cual ya ha definido unos horarios específicos para atender a nuestros compañeros y estudiantes, apoyándolos, especialmente, en cuanto a la calidad de la enseñanza y del aprendizaje, el programa permanencia estudiantil, la identidad institucional y las pruebas Saber Pro, entre varios asuntos de interés universitario.

Horarios de funcionamiento

Lunes	8 a.m. a 6 p.m.
Martes	8 a.m. a 4 p.m.
Miércoles	7 a.m. a 12 m.
Jueves	6 a.m. a 10 p.m.
Viernes	8 a.m. a 12 m.
Sábado	7 a.m. a 9 a.m. 2 p.m. a 4 p.m.

Más información:
 Facultad de Educación y Ciencias Sociales
 Centro de atención y apoyo para el mejoramiento de la enseñanza y el aprendizaje
 Sede Principal – Parque Berrio: Torre 1, piso 12
 Correo de contacto: octavio.toro@uniremington.edu.co
 PBX: 322 10 00 / Ext.: 5400 – 5401 o 5402

Disertaciones (1)

Desarrollo humano y las personas en las organizaciones



Imagen facilitada por la autora del artículo y retomada de StockSnap.io (<http://bit.ly/2u20Cvt>) El URL tiene la técnica de acortamiento aplicado.

Abordar el tema del desarrollo humano no es una tarea sencilla debido a la complejidad que implica, tanto el concepto de “desarrollo”, como el de “ser humano”, a lo cual se suma la diversidad de opiniones, enfoques y teorías que al respecto se han planteado en el transcurso de la historia.

Por:
Beatriz Eugenia Giraldo Giraldo
 Docente de la Facultad de Ciencias
 Empresariales de Uniremington
beatriz.giraldo@uniremington.edu.co

Precisamente, este primer escrito lo expongo como la introducción a una serie de disertaciones sobre la temática en cuestión. Para el efecto,

inicio explorando un poco el concepto de desarrollo, sin pretender alcanzar la mayor profundidad analítica. Realizo entonces un ejercicio académico, mediante la revisión de los más destacados argumentos existentes, con el propósito de que nos aclare y fundamente nuestra visión, a la vez

que nos permita establecer un punto de partida común para el ejercicio de nuestro propósito de investigación.

En este contexto, lo primero que se me viene a la mente al pensar en “desarrollo” es referirme a cambios o modificaciones; sin embargo, no podemos considerar tan a la ligera que todo cambio implica desarrollo. Al respecto, tendríamos primero que observar cuál es la dirección que adopta ese cambio, qué tan positivo o negativo es (si se trata de un cambio tendiente a la dismi-

nución o es negativo, podría hablarse de involución), así como la ausencia o presencia de intencionalidad implicada en el mismo para poder establecer si se trata de evolución o desarrollo.

Evolución y desarrollo

En el diccionario de la Real Academia de la Lengua española se define que al “desarrollo” como un sustantivo vinculado a la acción de desarrollar o a las consecuencias de este accionar. Es necesario, por lo tanto, rastrear el significado del verbo “desarrollar”, el cual se asocia con incrementar, agrandar, extender, ampliar o aumentar alguna característica de algo físico (concreto) o intelectual (abstracto).

Por su parte, el término “evolución” se asume como los cambios progresivos, naturales y en ascenso a la naturaleza de la vida, en los cuales no interviene de manera directa una intención humana de modificación; paralelamente, “desarrollo” se orienta a todo cambio o modificación positiva, intencional o consecuente de una intervención humana como resultado de la lucha por satisfacer sus necesidades; de la interacción del hombre consigo mismo, su entorno, sus relaciones, sus

comunicaciones y, por ende, sus respuestas o conductas; sus creaciones y vivencias económicas, culturales y políticas, respetando el carácter sagrado y dignidad del ser humano, por intermedio de su devenir histórico, sin caer en la tentación facilista de verlo de manera lineal, pues debido a su esencia, es preciso entenderlo desde una visión sistémica, dialéctica y compleja, aunque sin pretender calificarlo y clasificarlo prematuramente de sostenible, sustentable, integral o cualquier otra denominación. De hecho, con el fin de no encasillar el pensamiento, es que se emprende esta serie de disertaciones sobre el desarrollo humano, de lo contrario caeremos en el error de limitar nuestra mirada a una –o a solo algunas– de los múltiples aspectos de esta temática

Partimos entonces de establecer la diferencia entre evolución y desarrollo para acercarnos a la dimensión de lo “humano”, y tratar de entender a las personas como tal, sin pretender caer en una postura egóica de buscar imponer al ser humano como eje de partida o centro del universo y de la vida, pero sí tratando de hacer justicia y respetar su dignidad, cualidades y capacidades y sin reducirlo a simples estadísticas o dimensiones económicas.



Movilidad internacional de estudiantes extranjeros

Desde el mes de julio del año en curso, Uniremington es anfitriona de varios estudiantes extranjeros que tendrán una estancia corta en la institución. Durante su estadía apoyarán varios proyectos de investigación de las Facultades de Ciencias de la Salud y de Ciencias Empresariales.

Los estudiantes extranjeros que nos visitan, son:

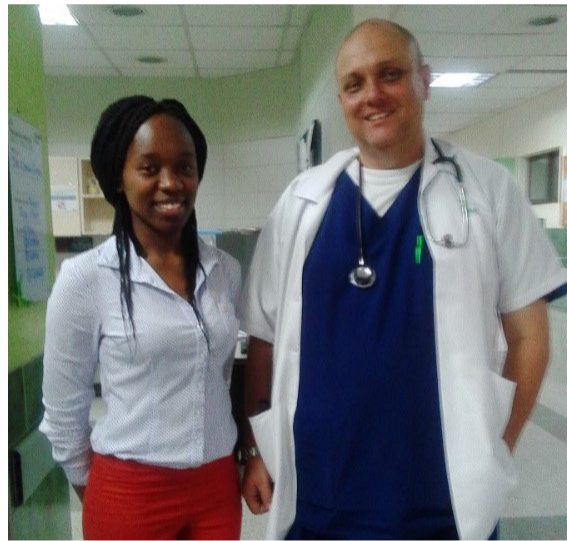
- Kapalasa Viola Kasempa - Estudiante de Medicina (Moscow State University of Medicine and Dentistry - Moscú).
- Christopher Chun Tao Pang - Estudiante de Biología (Colgate University, Hamilton, NY - EE.UU.).
- Aurelie Sonika Zoetelief Tromp - Estudiante de Bioquímica (Kings College London - Reino Unido).
- Sushira Janith Pieris - Proviene de Queen Elizabeth's School - Inglaterra). Está realizando su pasantía en la Facultad de Ciencias Empresariales de Uniremington, mediante el proyecto: "Creating workshops on entrepreneurship. Or".



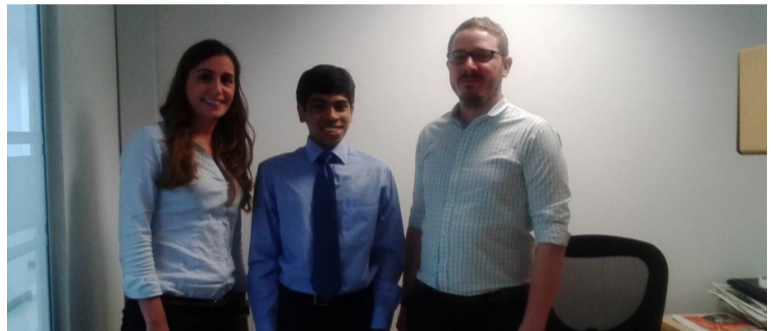
En la imagen: Kapalasa Viola Kasempa, Aurelie Sonika Zoetelief Tromp, Christopher Chun Tao Pang y Sushira Janith Pieris. (Foto: cortesía de la Dirección de Relaciones Internacionales de Uniremington)



En la imagen, el doctor Humberto Martínez Urrea, decano de la Facultad de Ciencias de la Salud, y la estudiante Kapalasa Viola Kasempa (Foto: cortesía de la Dirección de Relaciones Internacionales de Uniremington)



En la imagen: el doctor Jorge Restrepo, docente de la Facultad de Ciencias de la Salud, y la estudiante Kapalasa Viola Kasempa. (Foto: cortesía de la Dirección de Relaciones Internacionales de Uniremington)



En la imagen: la doctora Lina María Maya, decana de la Facultad de Ciencias Empresariales, el estudiante Sushira Janith Pieris y el doctor Alejandro Vásquez Tieck, director de Innovación y Emprendimiento. Foto: cortesía de la Dirección de Relaciones Internacionales de Uniremington).

La Dirección de Relaciones internacionales de Uniremington destaca la labor de los profesores Jazmín Porras y Tomás Restrepo Arango; del doctor Jorge Restrepo, de la doctora Lina María Maya y del doctor Alejandro Vásquez Tieck, quienes acompañan a estos estudiantes extranjeros en su proceso de inmersión académica en la institución.

Movilidad internacional de estudiantes Uniremington

• Programa de Medicina de la Facultad de Ciencias de la Salud

Entre los meses de julio y septiembre de 2017, la estudiante de Medicina, **Paula Andrea Sepúlveda Giraldo**, realizará su rotación médica internacional en la Universidad de San Pedro, en el Perú.



En la imagen: la estudiante de Medicina de Uniremington, Paula Andrea Sepúlveda. (Foto: cortesía de Paula Sepúlveda)

• Programa de Enfermería de la Facultad de Ciencias de la Salud

Entre los meses de julio y septiembre de 2017, las estudiantes de Enfermería, **Yorledy Duque Álvarez** y **Daniela Vergara Monsalve**, realizarán su rotación internacional en la Fundación Hospital de Palamós, en España.



En la imagen: Yorledy Duque Álvarez y Daniela Vergara Monsalve, estudiantes de noveno semestre de Enfermería en Uniremington. (Foto: cortesía de Yorledy Duque y Daniela Monsalve)

Participating in an internship at Universidad Remington is...



By:
Hannah Grant
Cornell University - New York

Participating in an internship at Universidad Remington is an amazing opportunity for me. I study chemical engineering at school and have worked in university research labs before in the United States. Seeing the similarities and differences between how science is practiced in Colombia and the United States is really interesting.

Although participating in cutting edge research projects and contributing to writing a paper are both very important to advancing my knowledge of

science and technical writing, my favorite part of the internship is learning about Colombian culture and practicing Spanish. I am very interested in international relations and learning more about different cultures, so coming to Universidad Remington was a great choice for me. In middle school, I took two years of Spanish, but I had not practiced since then. I love learning new languages and experiencing new and different cultures.

When I came to this internship, I knew I really wanted to practice my Spanish, so I asked the professors I am working with to speak to me in Spanish. They

have been more than willing to help me, and everyone has been so welcoming. Although it is difficult at times to understand what the professors are saying, especially when they describe scientific methods that I do not even know in English, I have learned a lot and look forward to continuing to learn more Spanish. Overall, I am very happy I decided to participate in a research internship at Universidad Remington. The cultural and academic knowledge I am gaining and the experiences I am having will definitely benefit me in my future endeavors.

Participar en una pasantía en la Universidad Remington es...



Por:
Hannah Grant
Cornell University - New York

Participar en una pasantía en la Universidad Remington es una oportunidad increíble para mí. Estudio Ingeniería Química y he trabajado antes en laboratorios de investigación universitarios en los Estados Unidos. Ver las similitudes y diferencias entre cómo la ciencia se practica en Colombia y los Estados Unidos es realmente interesante.

Aunque participar en proyectos de investigación de

vanguardia y contribuir con la elaboración de un artículo son aspectos muy importantes para avanzar en mi conocimiento de la ciencia y la escritura técnica, mi parte favorita de la pasantía es aprender sobre la cultura colombiana y practicar el español. Estoy muy interesada en las relaciones internacionales y aprender más sobre diferentes culturas, por lo que venir a la universidad Remington fue una gran oportunidad para mí. En la escuela secundaria cursé dos años de español, pero no había practicado desde entonces. Me

encanta aprender nuevos idiomas y experimentar culturas nuevas y diferentes.

Cuando llegué a esta pasantía, supe que realmente quería practicar mi español, así que les pedí a los profesores con los que estoy trabajando que me hablaran en este idioma. Ellos han estado más que dispuestos a ayudarme y todos han sido muy acogedores conmigo. A veces es difícil entender lo que dicen los profesores, especialmente cuando hablan de métodos científicos que ni siquiera comprendo bien en inglés; he aprendido mucho y

espero seguir aprendiendo más español. En general, estoy muy feliz de haber decidido participar en una pasantía de investigación en la universidad Remington. El conocimiento cultural y académico que estoy ganando y las experiencias que estoy teniendo, definitivamente me beneficiarán en mis emprendimientos futuros.

Traducción: Giovanni Orozco Arbeláez
Vicerrector Académico - Uniremington

En la Dirección de Relaciones Internacionales de Uniremington estamos prestos a ampliar la información requerida y asesorarlo para que haga realidad su sueño de internacionalización (Canales de contacto en la parte inferior del afiche a continuación).

ROTACIÓN MÉDICA INTERNACIONAL



La Dirección de Relaciones Internacionales de Uniremington convoca a los estudiantes de Medicina a postularse para las plazas disponibles actuales en rotación médica internacional en el marco de uno de los convenios vigentes de nuestra institución.

Dirigido a:

Estudiantes de décimo y undécimo semestre del programa de Medicina de la Facultad de Ciencias de la Salud de Uniremington.

Plazo de postulación:

Realizar el proceso con 6 meses de anterioridad a la fecha del viaje.

Institución anfitriona:

Universidad San Pedro de Perú

Conoce más sobre esta universidad, ingresando al siguiente enlace en internet:

<https://www.usanpedro.edu.pe/>

Más información:

Dirección de Relaciones Internacionales de Uniremington

PBX: 32210 00 / Ext.: 1302 - 1300

Correos electrónicos de contacto:

scardenas@uniremington.edu.co

ypcortes@uniremington.edu.co

Visita nuestro sitio web:

<http://www.uniremington.edu.co/internacionalizacion.html>



UNIREMINGTON
CORPORACIÓN UNIVERSITARIA REMINGTON
RES. 2661 MEN JUNIO 21 DE 1996

3^{er} Congreso Internacional

Crimen económico
y fraude financiero y contable

29 y 30 de septiembre de 2017

Horario:

Viernes de
8 a.m. a 6 p.m. y
sábado de 8 a.m.
a 1 p.m.

Inversión:

Público externo:
\$135.000
Egresados:
\$121.500
Estudiantes:
\$94.500



¡Inscríbete ya!

Informes e inscripciones:

PBX: (4) 322 10 00 / Ext.: 7000 – 7002 - 7004 - 7006

Correo electrónico: extension@uniremington.edu.co

Facebook: [Maestro Uniremington](#)

www.uniremington.edu.co

Organizan:



Facultad
de Ciencias
Contables



MAESTRO
EXTENSIÓN Y POSGRADOS



UNIREMINGTON®
CORPORACIÓN UNIVERSITARIA REMINGTON
RES. 2661 MEN JUNIO 21 DE 1996

NADA CÓMO ESTUDIAR EN LA U

QUE TE PREPARA PARA UN MEJOR FUTURO

OBVIAMENTE MÁS DE 100 AÑOS COMO ORGANIZACIÓN NOS HACEN BUENOS



FACULTAD DE CIENCIAS DE LA SALUD

ESPECIALIZACIONES

Pediatría

SNIES: 104541 / Resolución MEN 6891 del 14 de mayo de 2015 hasta el 14 de mayo de 2022
Duración: 3 años • MEDELLÍN

Auditoría en Servicios de Salud

SNIES: 103760 / Resolución MEN 14867 del 11 de septiembre de 2014 hasta el 11 de septiembre de 2021
Duración: 3 semestres • MEDELLÍN

Gineco Obstetricia

SNIES: 104659 / Resolución MEN 9418 del 1 de julio de 2015 hasta el 1 de julio de 2022
Duración: 6 semestres • MEDELLÍN

Gerencia de la Seguridad y Salud en el Trabajo

SNIES: 106189 / Resolución MEN 4657 del 15 de marzo de 2017 hasta el 15 de marzo de 2024
Duración: 2 semestres • MEDELLÍN

CARRERAS UNIVERSITARIAS

Medicina

SNIES: 11437 / Resolución MEN 249 del 22 de junio de 2010 hasta el 22 de junio de 2017
Duración: 12 semestres • MEDELLÍN

Enfermería

SNIES: 101397 / Resolución MEN 11315 del 6 de diciembre de 2011 hasta el 6 de diciembre de 2018
Duración: 10 semestres • MEDELLÍN

Nutrición y Dietética

SNIES: 105691 / Resolución MEN 14548 del 18 de julio de 2016 hasta el 18 de julio de 2023
Duración: 10 semestres • MEDELLÍN

TECNOLOGÍA

Regencia de Farmacia

SNIES: 102853 / Resolución MEN 14526 del 16 de octubre de 2013 hasta el 16 de octubre de 2020
Duración: 6 semestres • MEDELLÍN

FACULTAD DE CIENCIAS JURIDICAS Y POLÍTICAS

ESPECIALIZACIONES

Procedimiento Civil Oral

SNIES: 101766 / Resolución MEN 6340 del 8 de junio de 2012 hasta el 8 de junio de 2019
Duración: 2 semestres • MEDELLÍN

Procedimientos en Derecho de Familia

SNIES: 101774 / Resolución MEN 6754 del 20 de junio de 2012 hasta el 20 de junio de 2019
Duración: 2 semestres • MEDELLÍN

Responsabilidad Contractual y Extracontractual del Estado

SNIES: 101775 / Resolución MEN 6756 del 20 de junio de 2012 hasta el 20 de junio de 2019
Duración: 2 semestres • MEDELLÍN

Derecho Penal

SNIES: 106074 / Resolución MEN 24409 del 30 de diciembre de 2016 hasta el 30 de diciembre de 2023
Duración: 2 semestres • MEDELLÍN

Derecho Comercial

SNIES: 106246 / Resolución MEN 7850 del 20 de abril de 2017 hasta el 20 de abril de 2024
Duración: 2 semestres • MEDELLÍN

CARRERA UNIVERSITARIA

Derecho

SNIES: 10416 / Resolución MEN 7765 del 21 de abril de 2016 hasta el 21 de abril de 2023
Duración: 10 semestres • MEDELLÍN

TÉCNICA LABORAL

Por Competencias en Promotor de Paz y Derechos Humanos

Resolución Secretaría de Educación de Medellín 04470 del 18 de abril de 2017 hasta el 18 de abril de 2024
Duración: 2 semestres • MEDELLÍN

FACULTAD DE MEDICINA VETERINARIA

ESPECIALIZACIONES

Medicina Bovina

SNIES: 105509 / Resolución MEN 7767 del 21 de abril de 2016 hasta el 21 de abril de 2023
Duración: 2 semestres • MEDELLÍN

Diagnóstico por Imagen de Pequeñas Especies

SNIES: 106203 / Resolución MEN 9533 del 11 de mayo de 2017 hasta el 11 de mayo de 2024
Duración: 2 semestres • MEDELLÍN

CARRERA UNIVERSITARIA

Medicina Veterinaria

SNIES: 54127 / Resolución MEN 14132 del 7 de septiembre de 2015 hasta el 7 de septiembre de 2022
Duración: 10 semestres • MEDELLÍN

FACULTAD DE CIENCIAS BÁSICAS E INGENIERÍA

ESPECIALIZACIONES

Seguridad de la Información

SNIES: 104449 / Resolución MEN 6112 del 6 de mayo de 2015 hasta el 6 de mayo de 2022
Duración: 2 semestres • MEDELLÍN

Ingeniería de Requerimientos de Software

SNIES: 105508 / Resolución MEN 7766 del 21 de abril de 2016 hasta el 21 de abril de 2023
Duración: 2 semestres • MEDELLÍN

Gobierno de Tecnologías de la Información

SNIES: 106234 / Resolución MEN 7550 del 12 de abril de 2017 hasta el 12 de abril de 2024
Duración: 2 semestres • MEDELLÍN

CARRERAS UNIVERSITARIAS

Ingeniería de Sistemas

SNIES: 4118 / Resolución MEN 3427 del 14 de marzo de 2014 hasta el 14 de marzo de 2021
Duración: 9 semestres • MEDELLÍN

Ingeniería de Sistemas

SNIES: 53112 / Resolución MEN 1134 del 31 de enero de 2017 hasta el 4 de mayo de 2022
Duración: 9 semestres • MEDELLÍN

Ingeniería de Sistemas

SNIES: 104431 / Resolución MEN 5874 del 4 de mayo de 2015 hasta el 4 de mayo de 2022
Duración: 9 semestres • MEDELLÍN

Ingeniería Civil

SNIES: 103717 / Resolución MEN 14696 del 10 de septiembre de 2014 hasta el 10 de septiembre de 2021
Duración: 10 semestres • MEDELLÍN

Ingeniería Industrial

SNIES: 102207 / Resolución MEN 9692 del 29 de julio de 2013 hasta el 29 de julio de 2020
Duración: 10 semestres • MEDELLÍN

Ingeniería Industrial

SNIES: 102207 / Resolución MEN 9692 del 29 de julio de 2013 hasta el 29 de julio de 2020
Duración: 10 semestres • MEDELLÍN

TECNOLOGÍA

Desarrollo de Software

SNIES: 105108 / Resolución MEN 18190 del 6 de noviembre de 2015 hasta el 6 de noviembre de 2022
Duración: 6 semestres • MEDELLÍN

Desarrollo de Software

SNIES: 105108 / Resolución MEN 18190 del 6 de noviembre de 2015 hasta el 6 de noviembre de 2022
Duración: 6 semestres • MEDELLÍN

TÉCNICA LABORAL

Por Competencias en Carrocerías para Automóviles

Resolución Secretaría de Educación de Medellín 01103 del 2 de febrero de 2017 hasta el 2 de febrero de 2024
Duración: 3 semestres • MEDELLÍN

FACULTAD DE CIENCIAS EMPRESARIALES

ESPECIALIZACIONES

Gerencia de la Innovación y Desarrollo Empresarial

SNIES: 104517 / Resolución MEN 7119 del 20 de mayo de 2015 hasta el 20 de mayo de 2022
Duración: 2 semestres • MEDELLÍN

Gerencia de Proyectos

SNIES: 105038 / Resolución MEN 14074 del 7 de septiembre de 2015 hasta el 7 de septiembre de 2022
Duración: 2 semestres • MEDELLÍN

Gerencia Financiera

SNIES: 105297 / Resolución MEN 2013 del 2 de febrero de 2016 hasta el 2 de febrero de 2023
Duración: 2 semestres • MEDELLÍN

Gerencia del Talento Humano

SNIES: 105296 / Resolución MEN 2015 del 2 de febrero de 2016 hasta el 2 de febrero de 2023
Duración: 2 semestres • MEDELLÍN

Gerencia de Mercadeo

SNIES: 105399 / Resolución MEN 3780 del 29 de febrero de 2016 hasta el 28 de febrero de 2023
Duración: 2 semestres • MEDELLÍN

Alta Gerencia

SNIES: 105398 / Resolución MEN 3779 del 29 de febrero de 2016 hasta el 28 de febrero de 2023
Duración: 2 semestres • MEDELLÍN

Negocios Internacionales

SNIES: 105400 / Resolución MEN 3781 del 29 de febrero de 2016 hasta el 28 de febrero de 2023
Duración: 2 semestres • MEDELLÍN

Gerencia Ambiental

SNIES: 105617 / Resolución MEN 10869 del 1 de junio de 2016 hasta el 1 de junio de 2023
Duración: 2 semestres • MEDELLÍN

CARRERAS UNIVERSITARIAS

Admin. de Empresas y Finanzas

SNIES: 13257 / Resolución MEN 12578 del 14 de agosto de 2015 hasta el 14 de agosto de 2022
Duración: 10 semestres • MEDELLÍN

Administración de Empresas

SNIES: 105507 / Resolución MEN 7764 del 21 de abril de 2016 hasta el 21 de abril de 2023
Duración: 9 semestres • MEDELLÍN

Administración de Empresas

SNIES: 104912 / Resolución MEN 14095 del 7 de septiembre de 2015 hasta el 7 de septiembre de 2022
Duración: 9 semestres • MEDELLÍN

Admin. de Negocios Internacionales

SNIES: 105280 / Resolución MEN 2014 del 2 de febrero de 2016 hasta el 2 de febrero de 2023
Duración: 9 semestres • MEDELLÍN

SNIES: 13387 / Resolución MEN 13892 del 4 de septiembre de 2015 hasta el 4 de septiembre de 2022
Duración: 10 semestres • MEDELLÍN

Administración Financiera

SNIES: 105282 / Resolución MEN 2017 del 2 de febrero de 2016 hasta el 2 de febrero de 2023
Duración: 9 semestres • MEDELLÍN

Administración de Mercadeo

SNIES: 105281 / Resolución MEN 2016 del 2 de febrero de 2016 hasta el 2 de febrero de 2023
Duración: 9 semestres • MEDELLÍN

Marketing

SNIES: 104894 / Resolución MEN 14076 del 7 de septiembre de 2015 hasta el 7 de septiembre de 2022
Duración: 9 semestres • MEDELLÍN

TECNOLOGÍAS

Gestión Empresarial y Financiera

SNIES: 4136 / Resolución MEN 14083 del 7 de septiembre de 2015 hasta el 7 de septiembre de 2022
Duración: 5 semestres • MEDELLÍN

Gestión Logística

SNIES: 53399 / Resolución MEN 13804 del 3 de septiembre de 2015 hasta el 3 de septiembre de 2022
Duración: 5 semestres • MEDELLÍN

Gestión Pública

SNIES: 53102 / Resolución MEN 14223 del 7 de septiembre de 2015 hasta el 7 de septiembre de 2022
Duración: 5 semestres • MEDELLÍN

TÉCNICA LABORAL

Por Competencias en Auxiliar Administrativo

Resolución Secretaría de Educación de Medellín 15259 del 9 de septiembre de 2016 hasta el 9 de septiembre de 2023
Duración: 3 semestres • MEDELLÍN

FACULTAD DE CIENCIAS CONTABLES

ESPECIALIZACIONES

Revisoría Fiscal y Contraloría

SNIES: 11834 / Resolución MEN 19051 del 30 de septiembre de 2016 hasta el 7 de septiembre de 2022
Duración: 2 semestres • MEDELLÍN

Legislación Tributaria Nacional e Internacional

SNIES: 105475 / Resolución MEN 6284 del 6 de abril de 2016 hasta el 6 de abril de 2023
Duración: 2 semestres • MEDELLÍN

Legislación Tributaria Nacional e Internacional

SNIES: 105475 / Resolución MEN 6284 del 6 de abril de 2016 hasta el 6 de abril de 2023
Duración: 2 semestres • MEDELLÍN

CARRERA UNIVERSITARIA

Contaduría Pública

SNIES: 13259 / Resolución MEN 16427 del 18 de noviembre de 2013 hasta el 18 de noviembre de 2022
Duración: 10 semestres • MEDELLÍN

Contaduría Pública

SNIES: 13061 / Resolución MEN 21465 del 16 de noviembre de 2016 hasta el 16 de noviembre de 2023
Duración: 10 semestres • MEDELLÍN

SNIES: 104911 / Resolución MEN 14094 del 7 de septiembre de 2015 hasta el 7 de septiembre de 2022
Duración: 9 semestres • MEDELLÍN

TECNOLOGÍA

Contable y Tributaria

SNIES: 11832 / Resolución MEN 12915 del 21 de agosto de 2015 hasta el 21 de agosto de 2022
Duración: 6 semestres • MEDELLÍN

SNIES: 11833 / Resolución MEN 2012 del 2 de febrero de 2016 hasta el 2 de febrero de 2023
Duración: 6 semestres • MEDELLÍN

SNIES: 11833 / Resolución MEN 2012 del 2 de febrero de 2016 hasta el 2 de febrero de 2023
Duración: 6 semestres • MEDELLÍN

FACULTAD DE CIENCIAS DE LA EDUCACIÓN

ESPECIALIZACIONES

Informática Educativa

SNIES: 105516 / Resolución MEN 8400 del 28 de abril de 2016 hasta el 28 de abril de 2023
Duración: 2 semestres • MEDELLÍN

Enseñanza de las Ciencias Naturales y Educación Ambiental

SNIES: 105588 / Resolución MEN 10635 del 1 de junio de 2016 hasta el 1 de junio de 2023
Duración: 2 semestres • MEDELLÍN

SNIES: 105588 / Resolución MEN 10635 del 1 de junio de 2016 hasta el 1 de junio de 2023
Duración: 2 semestres • MEDELLÍN

FACULTAD DE ARTES Y DISEÑO

CARRERA UNIVERSITARIA

Diseño Visual

SNIES: 101767 / Resolución MEN 6341 del 8 de junio de 2012 hasta el 8 de junio de 2019
Duración: 15 trimestres • MEDELLÍN

SNIES: 101824 / Resolución MEN 7893 del 16 de julio de 2012 hasta el 16 de julio de 2019
Duración: 15 trimestres • MEDELLÍN

TECNOLOGÍAS

Diseño Gráfico

SNIES: 102442 / Resolución MEN 4303 del 19 de abril de 2013 hasta el 19 de abril de 2020
Duración: 9 trimestres • MEDELLÍN

Diseño Gráfico Publicitario

SNIES: 102496 / Resolución MEN 5354 del 10 de mayo de 2013 hasta el 10 de mayo de 2020
Duración: 9 trimestres • MEDELLÍN

EXITOSOS EN TODAS LAS METODOLOGÍAS

PVD

- PRESENCIAL
- ✓ VIRTUAL
- ✓ DISTANCIA


PBX: 322 10 00
Línea Gratuita Nacional: 018000 410 203

Vigilada Mineducación



UNIREMINGTON
CORPORACIÓN UNIVERSITARIA REMINGTON
RES. 2661 MEN JUNIO 21 DE 1996

www.uniremington.edu.co

Escultura de Praxíteles	Formación de varias hileras de hoplitas	Tejido de lana	Se propaga en el vacío	Acción de dar	Arco de colores	Calle estrecha		Dios griego del vino	Símbolo del einstenio	Descarada	Capital de Kenya	Concepto	Defecto de la visión (confusión entre el rojo y el verde)	Pronombre personal		
Unificar						Lesionadas										
Adobe									Labor en hueco sobre metales preciosos					Esclavo de Esparta		
Escritora yanqui de apellido Nin						Dentro de			Río de España (Navarra)							Famosa escultura griega
Símbolo del sodio			Tostáis		Caldo con ají	Angola en Internet					Twist de Dickens (foto arriba)	Nombre de varón				
Carecen de belleza	Nombre de mujer					Antecede a los dólares			Fertilizante					Período geológico		
	Prefijo: ser			Soplos de aire que dan en algo		Un baile			...Paulo, ciudad brasileña					Decomisa el matute		
				Lengua provenzal						Siguen los pasos						Nivel, categoría
Cierto pago	Barco medieval				Nombre de Capone			Grupo sanguíneo			Entraña comestible de un animal					
	Dios romano del agua				Río francés											
										Abreviatura de armamento				Sacarle provecho		
La aurora entre los antiguos griegos				Gallina joven										Detective científico		
			Nombre de letra											Las cuida el pastor		
			Progenitor											Lago ruso		
Protector														Acción de ir		
		Cerveza inglesa													Ácrata	
		Manera de ser													Prefijo: sueño	
Primer hombre en pisar la Luna					Gira alrededor de un planeta									Tirón		
														Provisión de víveres		
Litorales	Símbolo del tántalo					Cocido con su zumo								Santiago Álvarez		
	Dios romano del fuego													Desastre financiero	Irritada, enojada	
Número del papa Alejandro Borgia			Parte de la Biblia				Destino, hado	Cerchitos	Abreviatura de usted		Estudios de los números	Emplearás una cosa		Extraña		
			Ciudad peruana					Chisme						Piña, fruta		
Esposo de Penélope								Otorga								
Asiento de un teatro										Cañería					Capital de Marruecos	
		Acertar en el blanco							Península griega						Anillo	
		Juego de naipes							Contracción gramatical							
Antes de mediodía			Sufijo diminutivo			Instrumento musical medieval							Flotar en el agua			
			Artículo gramatical			Ciudad italiana							Aeropuerto de Tokio			
Raíz cuadrada de 81						Batalla de la segunda guerra médica								Código bancario		
						Entrar								Rinoceronte		
Ciudad donde murió el novelista Henrik Ibsen (foto abajo)					Perro					Apellido				Amarra con sogas	Batalla de Alejandro Magno	
					Maar de Picasso										Deslucir, maltratar	
				Escultura de Miguel Ángel						Maroma por la cual corre la cesta del andarivel						
				Autómata												
									Tiemblas de frío						Dios egipcio del sol	
										Mujer que cata vinos						
									Objeto					Rostir		

